



全国优秀教材一等奖

义务教育教科书

八年级 下册

地理



人民教育出版社

义务教育教科书

地理

八年级
下册

人民教育出版社 课程教材研究所
地理课程教材研究开发中心 | 编著 |

人教版®

人民教育出版社

·北京·

主 编：樊 杰
副 主 编：高俊昌
本册主编：袁孝亭 覃燕飞

主要编写人员：樊 杰 韦志榕 高俊昌 袁孝亭 覃燕飞 王 丽 李 亮
陆 军 周盈科 刘宏光 葛文城 丁尧清 赵燕霞 刘 健
吴海涛 杨爱玲

责任编辑：李 亮
地图编辑：博 涛
美术编辑：李宏庆

版面设计：李宏庆
插 图：李 旻（封面） 王国栋 姜吉维 王惟震
地图制作：李书伟 许大可

义务教育教科书 地理 八年级 下册
人民教育出版社 课程教材研究所 编著
地理课程教材研究开发中心

出 版 人民教育出版社
(北京市海淀区中关村南大街 17 号院 1 号楼 邮编：100081)
网 址 <http://www.pep.com.cn>

人 教 版®

版权所有·未经许可不得采用任何方式擅自复制或使本产品任何部分·违者必究
如发现内容质量问题，请登录中小学教材意见反馈平台：<http://jcyjfk.pep.com.cn>

目 录



第五章 中国的地理差异 1



第六章 北方地区 7

第一节 自然特征与农业 8

第二节 “白山黑水”——东北三省 13

第三节 世界最大的黄土堆积区
——黄土高原 23

第四节 祖国的首都——北京 32



第七章 南方地区 43

第一节 自然特征与农业 44

第二节 “鱼米之乡”——长江三角洲地区 49

第三节 “东方明珠”——香港和澳门 58

第四节 祖国的神圣领土——台湾省 65



第八章 西北地区71

第一节 自然特征与农业72

第二节 干旱的宝地——塔里木盆地78



第九章 青藏地区83

第一节 自然特征与农业84

第二节 高原湿地——三江源地区91



第十章 中国在世界中97

附录一：本书主要地理词汇中英文对照表105

附录二：本书常用地图图例106

第五章

中国的地理差异

- ◎ 你了解秦岭—淮河一线的地理意义吗？
- ◎ 你知道我国的四大地理区域是如何划分的吗？



地理差异显著

我国地域辽阔，自然环境复杂多样，人文现象千姿百态。如果作一次穿越我国之旅，无论选择哪个方向，不仅能欣赏丰富多彩的地理景观，而且能感受我国显著的地理差异。

自南往北，纬度逐渐升高，气温逐渐降低。南部的海南岛长夏无冬，四季鲜花盛开、瓜果飘香；北部的黑龙江长冬短夏，一年中有近半年天寒地冻，银装素裹。

自东南沿海向西北内陆，距海越来越远，降水越来越少。东南沿海地区湿润的环境下山清水秀；西北内陆地区干旱的环境下沙漠、戈壁广布。

自西向东，我国地势呈阶梯状分布，逐级下降。位于西部第一级阶梯上的青藏高原地高天寒，雪峰连绵；位于东部第三级阶梯上的长江三角洲地势低平，温暖湿润。

从图5.1可以看出，我国气温、降水、地势的分布呈现有规律的变化，反映了我国自然环境的差异显著。



图5.1 中国地势三级阶梯、年降水量和1月平均气温的分布

在自然环境差异的基础上，人类活动也呈现明显的差异。例如，我国农业具有西牧东耕、南稻北麦的分布特点；人口、城市、交通线表现为东密西疏的分布特点；经济发展水平东部高，西部低。一方水土养一方人，我国各地形成了富有地方风情的生活习俗和文化传统（图5.2）。



图5.2 广州人和哈尔滨人的对话



阅读材料

我国饮食习俗的地方差异

我国的饮食习俗地区差异很大。苏州人、无锡人、上海人喜欢吃甜是很有名的，糖是他们做菜必不可少的原料。山东、河北以及东北三省的居民口味偏咸。湖南、湖北、江西、贵州、四川、重庆等地居民多喜辣。山西人口味偏酸，以能吃醋闻名。人们饮食口味差异的形成，与当地气候、水质等自然条件有一定关系。

改革开放以来，不同地区的人们交往频繁，带动了烹饪技术和饮食文化的交流和融合，作为辣味菜代表的川菜火爆全国就是一个典型的例子。

有些自然地理事物，尤其是山脉，由于其两侧的地理差异明显，往往成为划分地理差异的界线。秦岭—淮河一线就是我国一条重要的地理分界线。比较图5.3和图5.4可以看出，秦岭—淮河以北地区和以南地区的村落在自然景观和人类活动等方面，均有明显的差异。

农田多为旱地，以种植小麦、大豆为主，一年收获一次或两年收获三次。

交通运输以陆路运输为主，汽车是经常使用的交通工具。



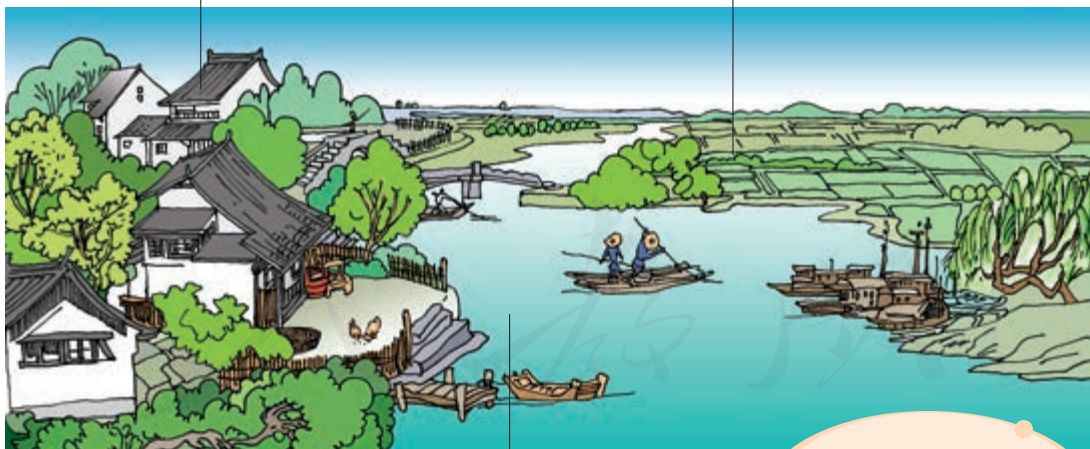
民居屋顶坡度较小，墙体较厚。

你还能说出北方人有哪些生活和文化等方面的特点？

图 5.3 秦岭—淮河以北地区农村生活景观

民居屋顶坡度较大，墙体较高。

农田多为水田，以种植水稻、油菜等为主，一年收获二至三次。



水运仍然是人们常用的一种交通运输方式。

你还能说出南方人有哪些生活和文化等方面的特点？

图 5.4 秦岭—淮河以南地区农村生活景观



活动

理解秦岭—淮河一线的地理意义

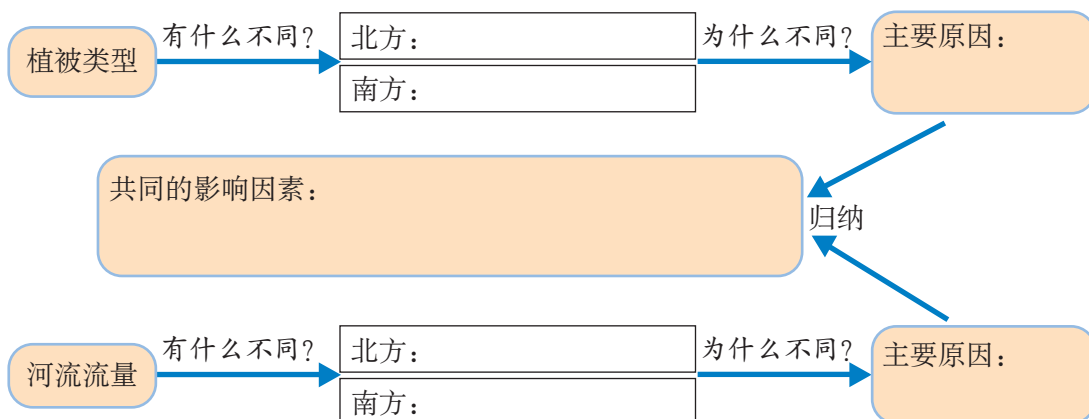
1. 归纳秦岭—淮河一线以北地区和以南地区的地理差异，并填写表5.1。

表5.1

	秦岭—淮河以北地区	秦岭—淮河以南地区
1月平均气温 (高于0°C或低于0°C)		
年降水量		
主要地形		
河流冬季结冰(有或无)		
农田类型		
主要粮食作物		

2. 秦岭—淮河一线在干湿地区的划分中，相当于哪两个区的分界线？在温度带的划分中，相当于哪两个带的分界线？

3. 分析导致秦岭—淮河以北地区和以南地区自然差异的主导因素。



四大地理区域

我国的地理差异很大，为了方便认识，人们根据不同的标准，把我国划分成不同类型的地理区域——自然区、经济区、文化区等。例如，根据气候特征，把我国划分为不同的气候类型区；根据干湿程度，把我国划分为不同的干湿地区；根据气温差异，把我国划分为不同的温度带。

综合地理位置、自然地理、人文地理的特点，可以将我国划分为四大地理区域，即北方地区、南方地区、西北地区和青藏地区（图5.5）。每个大的地理

区域都有显著的地理特征，但区域内地理差异仍然明显，可以进一步划分为不同的地区。

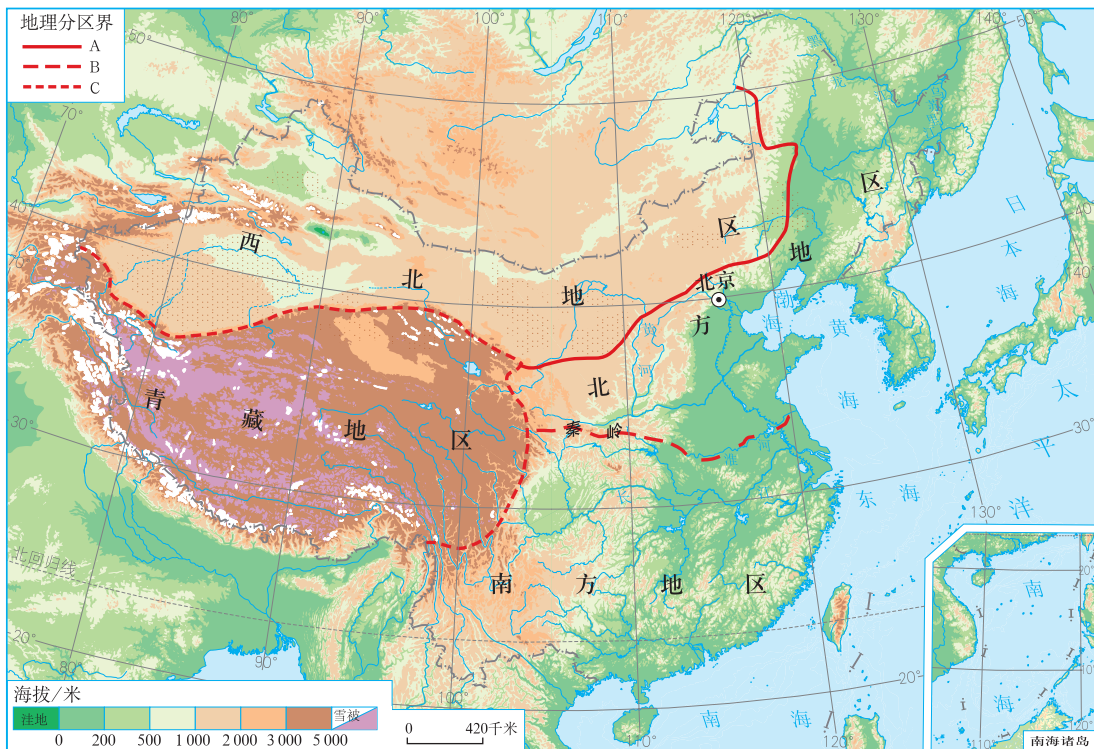


图 5.5 我国的四大地理区域



活动

了解我国四大地理区域的划分

1. 观察图 5.5 中的界线 A，并与图 5.1 中的等降水量线相比较：
 - (1) 界线 A 大致与哪条等降水量线的分布最接近？
 - (2) 确定界线 A 考虑的主导因素是什么？
2. 观察图 5.5 中的界线 B，并与图 5.1 中的等降水量线、1 月等温线相比较：
 - (1) 界线 B 大致与 1 月哪条等温线的分布最接近？
 - (2) 界线 B 大致与哪条等降水量线的分布最接近？
 - (3) 确定界线 B 考虑的主导因素是什么？
 - (4) 界线 B 与秦岭—淮河一线是否接近？
3. 观察图 5.5 中的界线 C，并与图 5.1 中的三级阶梯分界线相比较：
 - (1) 界线 C 与哪级地势阶梯的边界线基本吻合？
 - (2) 确定界线 C 考虑的主导因素是什么？

第六章

北方地区

- ◎ 你知道北方地区的自然地理特征吗？
- ◎ 你能举例说明北方地区自然地理环境对生产、生活的影响吗？
- ◎ 你能利用地形图描述一个区域的地形特征吗？
- ◎ 你能根据地图和气候资料归纳一个区域的主要气候特征吗？
- ◎ 你能运用资料比较区域内的主要地理差异吗？
- ◎ 你能举例说明区域内各自然地理要素是相互作用和相互影响的吗？
- ◎ 你能利用资料分析一个区域自然灾害发生的原因吗？
- ◎ 你能运用地图和相关资料，说出一个区域的产业结构和产业布局特点吗？
- ◎ 首都北京的城市建设成就和历史文化传统，你知道哪些？
- ◎ 首都北京有哪些城市职能？

第一节

自然特征与农业



图6.1 华北平原的夏收景象

黑土地 黄土地

“北国风光，千里冰封，万里雪飘。望长城内外，惟余莽莽；大河上下，顿失滔滔……”这著名的诗句是我国北方地区冬季景观的真实写照。



📍 长城东西横亘在北方的崇山峻岭之中。历史上，长城以北地区以牧业为主，长城以南地区以种植业为主。

图6.2 长城的雪景

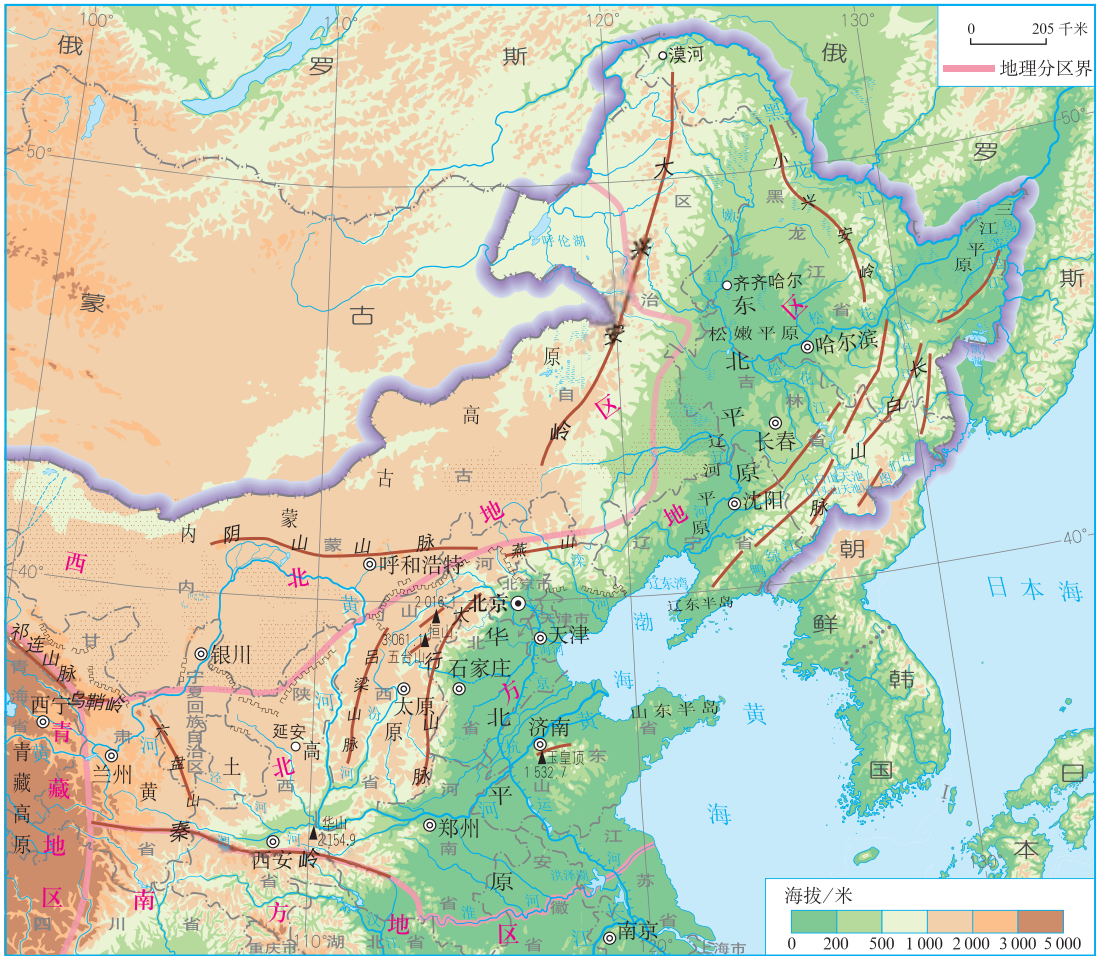


图 6.3 北方地区的地形

从图 6.3 可以看出，我国北方地区大体位于大兴安岭、青藏高原以东，内蒙古高原以南，秦岭—淮河以北，东临渤海和黄海。

北方地区的地形以平原和高原为主。东部有面积广阔的东北平原和华北平原；西部有沟壑纵横的黄土高原。

北方地区地跨我国的寒温带、中温带和暖温带，大部分地区属于温带季风气候。冬季寒冷，最冷月平均气温在 0°C 以下；夏季炎热，最热月平均气温在 20°C 以上。大部分地区的年平均降水量为 $400 \sim 800$ 毫米，属于半湿润区。降水季节分配不均，主要集中于夏季。

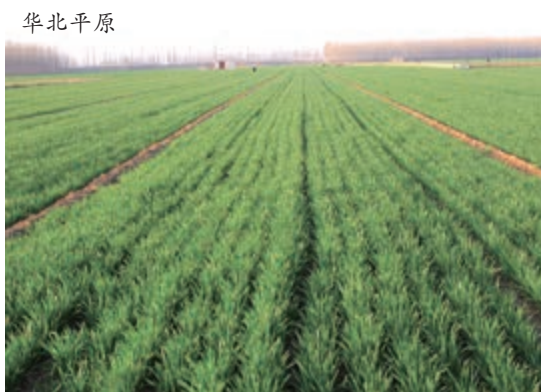


东北平原

东北平原在冷湿的环境下，发育了肥沃的黑色土壤。人们常把东北平原称为“黑土地”。黄土高原被深厚的黄土所覆盖。黄河、海河从黄土高原挟带的大量泥沙在下游地区堆积，形成了广阔的华北平原。黄土高原、华北平原又常被称为“黄土地”。



黄土高原



华北平原

图 6.4 北方地区主要地形区的景观



活动

读图认识北方地区的气候差异

1. 根据图 6.5，概括齐齐哈尔、石家庄和延安三个城市气候的共同特征。

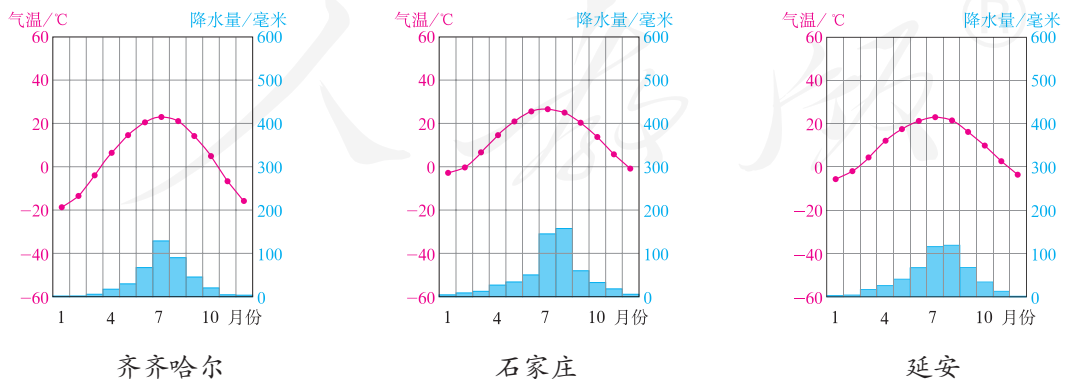


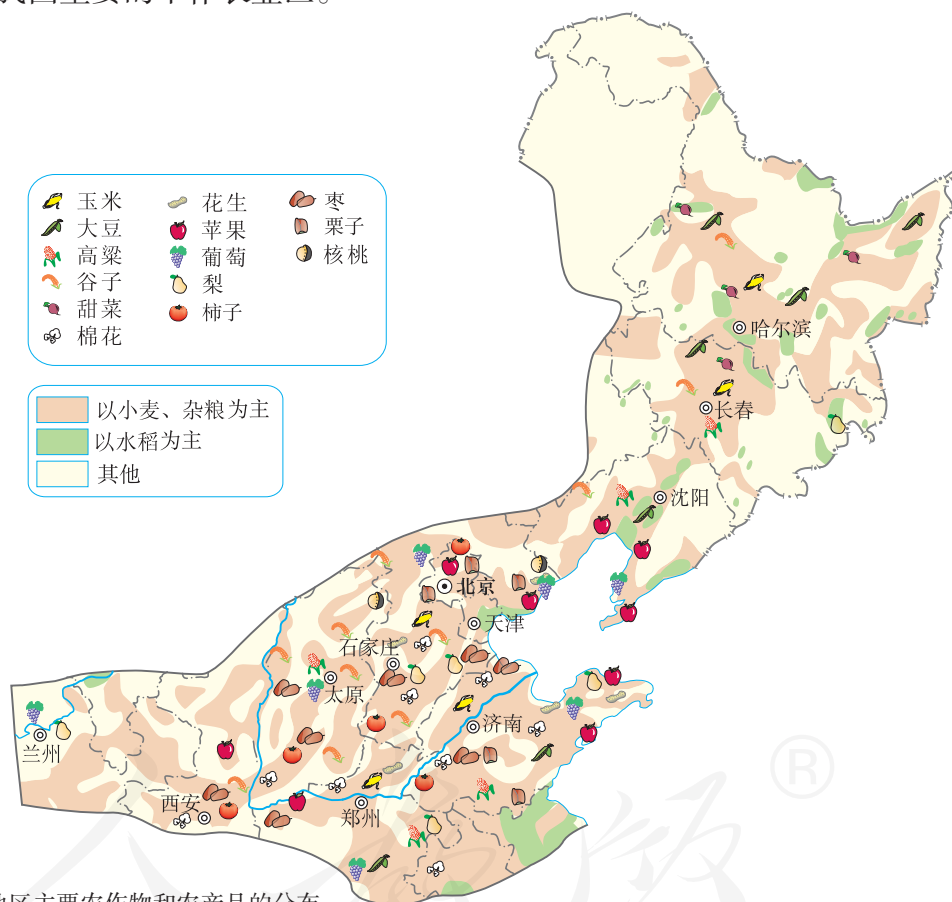
图 6.5 齐齐哈尔、石家庄、延安三个城市的多年平均各月气温和降水量

2. 比较石家庄和齐齐哈尔的气候差异, 结合图 6.3 说明导致两地气候差异的主要原因。

3. 比较石家庄和延安的气候差异, 结合图 6.3 说明导致两地气候差异的主要原因。

重要的旱作农业区

北方地区平原广阔, 土壤肥沃, 耕地集中连片。本区降水偏少, 耕地多为旱地, 主要种植小麦、玉米、谷子等粮食作物, 以及甜菜、棉花、大豆等经济作物, 是我国重要的旱作农业区。



华北平原和黄土高原降水较少, 且集中于夏季, 灌溉水源不足, 春旱严重。目前, 国家为缓解华北平原, 尤其是京津地区淡水资源不足的状况, 采取了南水北调等跨流域调水措施。从长远来看, 发展节水农业, 才是这里农业持续发展的必由之路。



阅读材料

冲积扇——华北平原的重要农耕区

河流从山地流出，由于坡度骤降，流速减慢，对碎石和泥沙的挟带作用减弱，使碎石和部分泥沙分选堆积形成一种扇形地貌——冲积扇。

在太行山东麓，发育了一系列地势自西向东和缓倾斜的冲积扇。这里光热充足，土壤肥沃，灌溉便利，自古就是华北平原重要的农耕区。古代先人在这里创造了灿烂的华夏文明，在这片富庶之地上形成了北京、开封、邯郸等一大批历史文化名城。

图 6.7 华北平原上的冲积扇



活动

认识华北平原春旱的成因及其影响

阅读图 6.8，联系已学过的知识，与同学讨论如下问题。

1. 以济南为例，说出华北平原春季（3～5月）的气温变化和降水特点。
2. 春季，华北平原正值冬小麦返青，农田需水量大。讨论华北平原春季的气候特点对农作物生长的影响。
3. 收集资料，议一议华北平原的人们是如何应对春旱的。

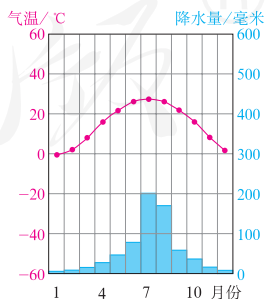


图 6.8 济南多年平均各月气温和降水量

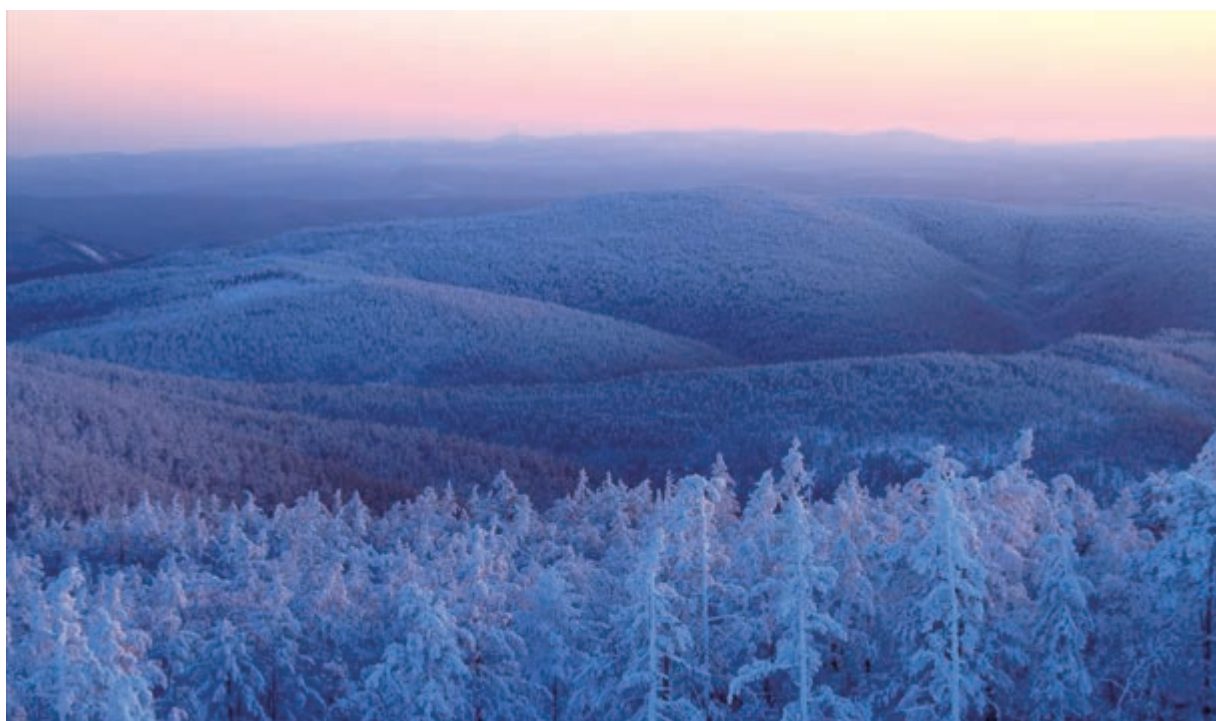
第二节 “白山黑水”——东北三省

山环水绕 沃野千里

东北给人们的印象是长冬严寒、冰雪世界。我们常用“白山黑水”“林海雪原”“北大仓”来形容东北三省，你知道它们的含义吗？你对东北三省的印象还有哪些？



图6.9 哈尔滨的冰灯



📍 东北三省积雪期长；大、小兴安岭和长白山地是我国最大的天然林区。

图6.10 林海雪原

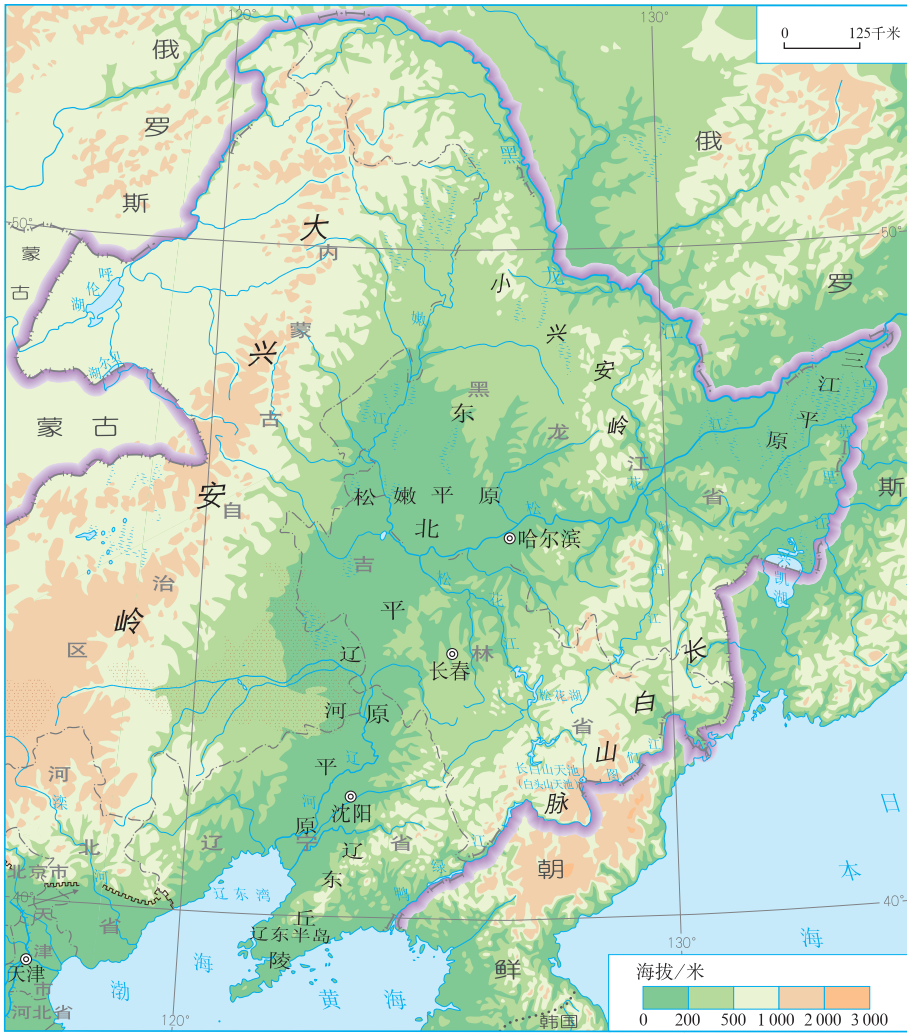


图6.11 东北三省的地形

东北三省包括黑龙江省、吉林省和辽宁省，位于我国的东北部。

东北三省地形以山地和平原为主（图6.11）。东部为长白山地，山地的东南方有鸭绿江和图们江流过，这两条河是中朝两国的界河。北部为小兴安岭，西倚大兴安岭。大、小兴安岭的北部有黑龙江流过，它是中俄两国的界河。在山地之间分布着辽阔坦荡的东北平原。因此，人们常用“山环水绕、沃野千里”来形容东北三省的山河大势。



这些山脉排列的形状，多么像一个马蹄形啊！



图 6.12 东北的山脉分布示意

东北三省气候冷湿。由于纬度较高，又紧邻亚洲北部寒冷的冬季风源地，大部分地区冬季漫长严寒，夏季短促温暖。大兴安岭北部地区长冬无夏，只有辽东半岛冬季较短。东北三省降水较多且集中在夏季，冬季以降雪为主。

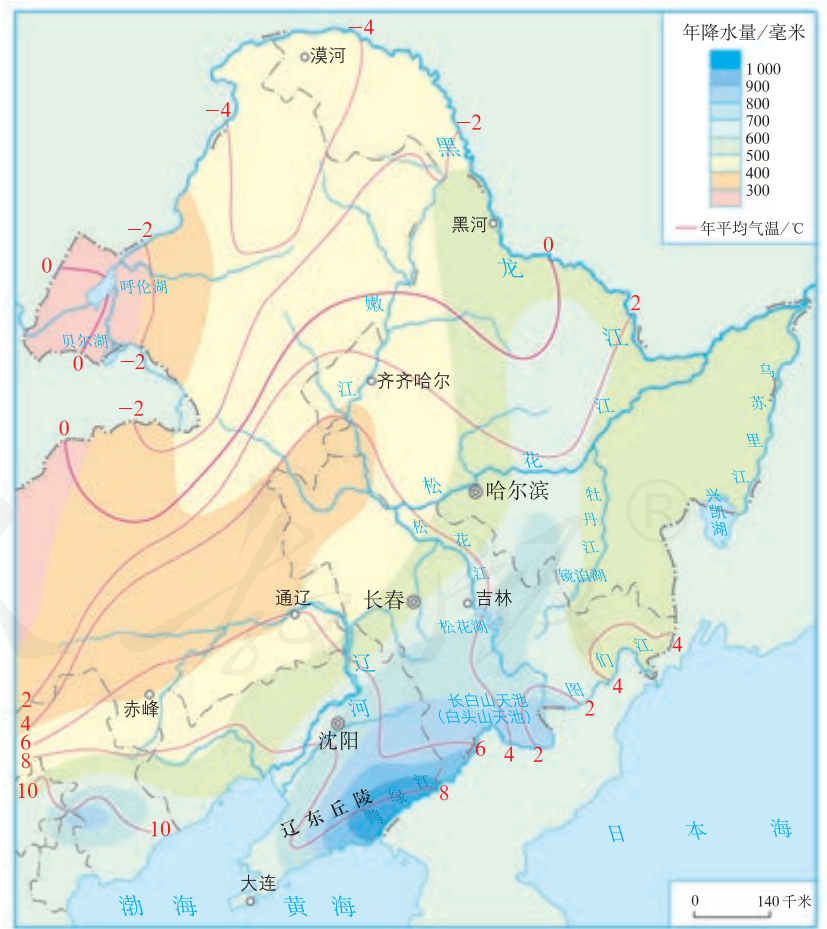


图 6.13 东北三省年平均气温和降水量的分布



认识东北三省的冷湿气候

1. 阅读图6.14，计算漠河、齐齐哈尔和沈阳的雪期，看看三地的雪期由北到南的变化规律。



图 6.14 东北三省雪期始期、终期和雪厚的分布

2. 阅读图6.14，找出延吉、长春和漠河的积雪厚度，分别比较延吉和长春、漠河和长春的积雪厚度差异，并说明导致这种差异的原因。（提示：从地形、纬度位置和距海远近三个方面考虑。）

3. 东北三省的传统民居具有房顶坡度较大、墙体较厚、窗户较小等特点，说说这种传统民居特点与自然环境的关系。

从“北大荒”到“北大仓”

东北三省的农业生产与气候密切相关。这里的人们春种、夏忙、秋收、冬储，以适应四季的气候变化。这里纬度较高，气温条件只能满足农作物一年一熟的需要。在春秋季节，由于经常受寒潮影响，容易发生低温冻害。

东北平原地势平坦，土壤肥沃，适宜大规模的机械化耕作；气候雨热同期，有利于农作物的生长。这里盛产小麦、玉米、大豆、水稻等，是我国机械化程度最高、提供商品粮最多的粮食生产基地（图6.15）。



图 6.15 东北平原的稻田

东北平原北部地区开发较晚，曾经人烟稀少，沼泽遍布，呈现“天苍苍，地茫茫，一片衰草枯苇塘”的景象，历史上被称为“北大荒”（图6.16）。如今，“北大荒”变成了“北大仓”。



图 6.16 纪念开垦“北大荒”

经过50多年的大面积开荒，该地区虽然扩大了耕地面积，增加了粮食产量，但是湿地面积锐减，生态环境恶化。为了保护环境、恢复生态，国家决定停止开荒，建立一批自然保护区（图6.17）。



↑ 湿地泛指暂时或长期覆盖水深不超过2米的低地，土壤充水较多的草甸，以及低潮时水深不超过6米的沿海地区。湿地具有涵养水源、蓄洪防旱、调节气候、维持生物多样性等多种功能。三江平原分布着亚洲最大的淡水湿地，三江自然保护区的主要保护对象是沼泽湿地。

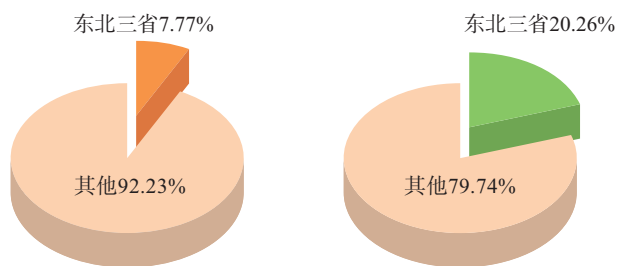
图6.17 黑龙江省三江自然保护区



活动

认识我国最大的商品粮基地

1. 走访你所在地区的超市或粮油商店，调查粮油日用品有哪些产自东北三省。
2. 阅读图6.18，说说东北三省的商品粮在我国的地位。



东北三省人口占全国的比重 东北三省粮食产量占全国的比重

图 6.18 东北三省人口、粮食产量占全国的比重（2018 年）

3. 阅读图 6.19，讨论东北三省成为我国重要商品粮基地的条件。



图 6.19 东北三省建设商品粮基地的条件

我国最大的重工业基地

东北三省是中华人民共和国成立后建成的第一个重工业基地，是“新中国工业的摇篮”。



阅读材料

新中国工业的摇篮

- 东北三省作为新中国工业的摇篮，曾创造新中国的多项“工业之最”。
- 1953 年，中国最大的钢铁联合企业——鞍山钢铁公司恢复并扩建。
 - 1956 年，新中国第一辆解放牌卡车在吉林长春生产下线。
 - 1958 年，我国第一艘万吨远洋货轮——跃进号在大连造船厂建成下水。
 - 1960 年，我国最大的油田——大庆油田在黑龙江大庆投入开发建设。
- ……

东北三省矿产资源种类多、储量大，特别是煤、铁、石油等矿产资源在全国有重要的地位。这里依托丰富的资源，迅速发展成为我国最大的重工业基地。目前，东北三省形成了以钢铁、机械、石油、化学工业为主导，包括煤炭、电力、建材、森林等工业部门的比较完整的重工业体系。

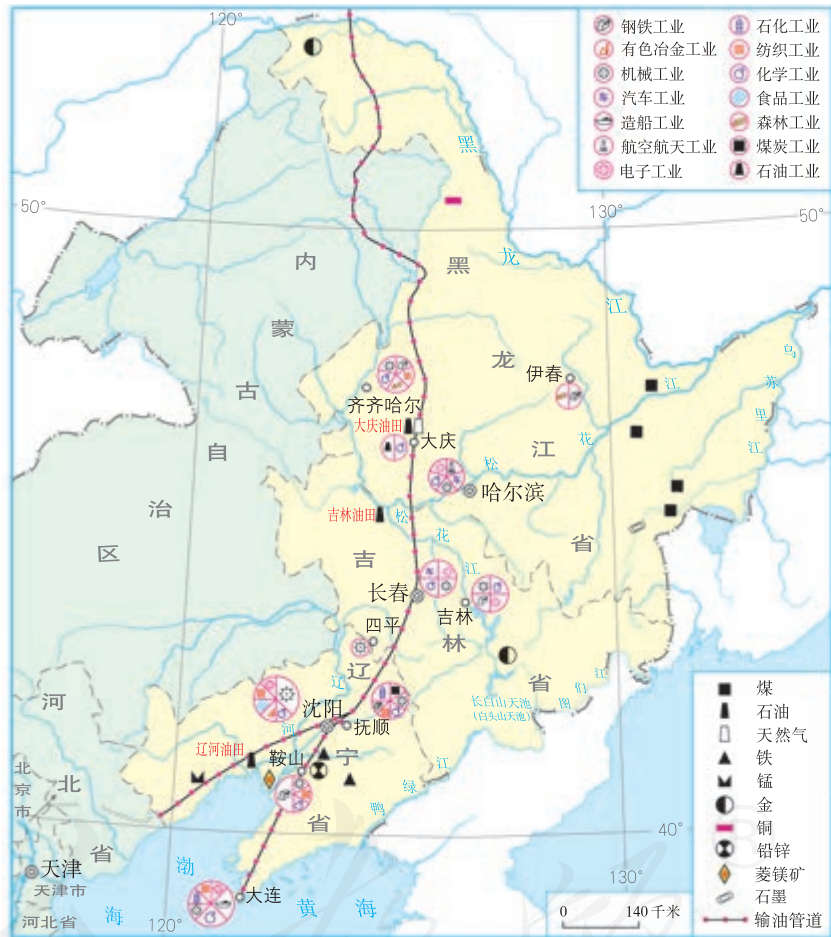


图6.20 东北三省主要矿产资源和工业的分布

20世纪90年代，由于资源枯竭、设备老化、产业结构单一等原因，东北重工业基地出现经济发展滞后的现象。针对这一现象，国家明确提出要振

兴东北老工业基地。东北三省也制定了详细的发展规划。近年来，东北三省的经济形势良好，前景广阔。



活动

认识东北三省工业分布的特点

1. 哈尔滨、长春、沈阳、大连是东北三省重要的综合性工业中心。阅读图6.21，说出这些工业中心各自的交通优势。

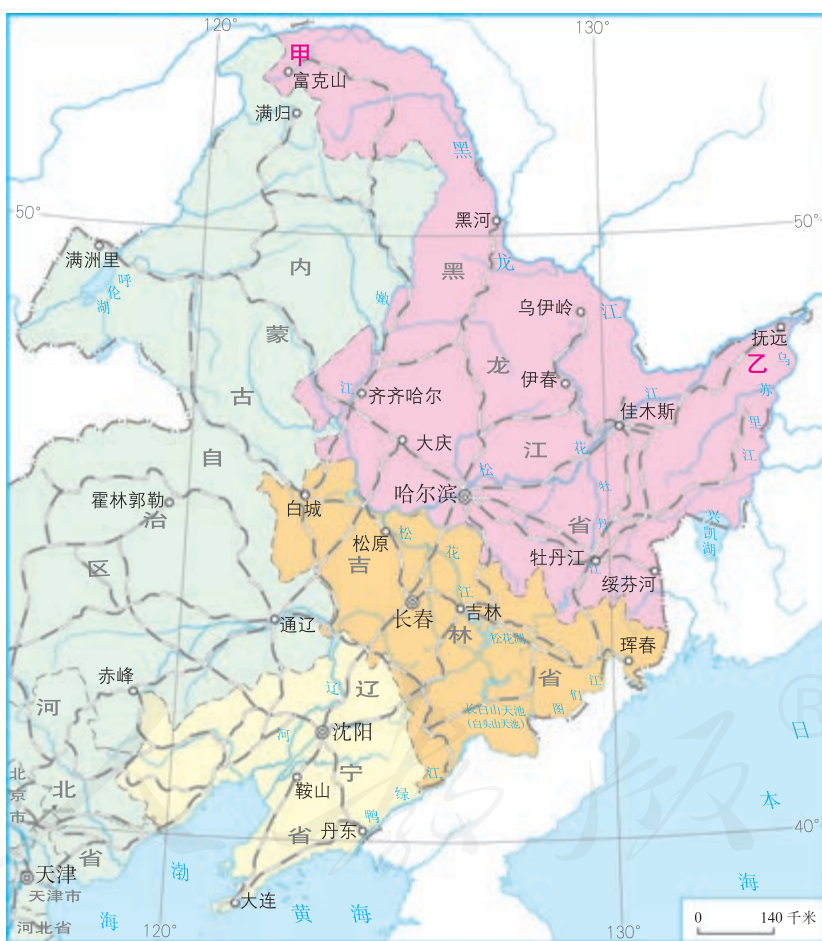


图6.21 东北三省铁路与城市的分布

2. 东北三省是我国铁路网最稠密的地区之一。对照图6.21和图6.20，看看主要矿产地与铁路线的关系，讨论铁路修到甲、乙两地的可能原因。

3. 东北三省的很多工业中心是依托自然资源发展起来的。阅读图6.22，说出大庆、伊春、鞍山工业结构的主要特点，并对照图6.20分别说明这种工业结构特点的形成原因。

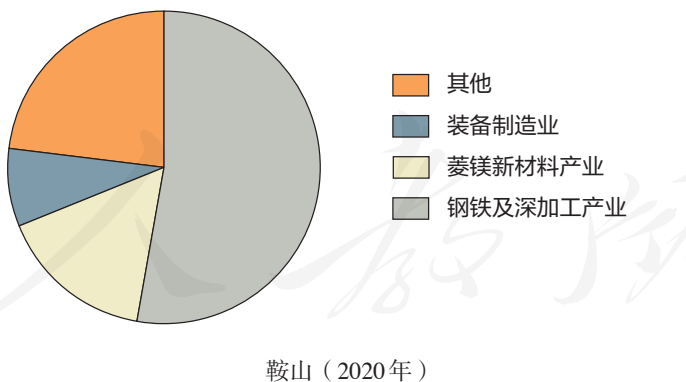
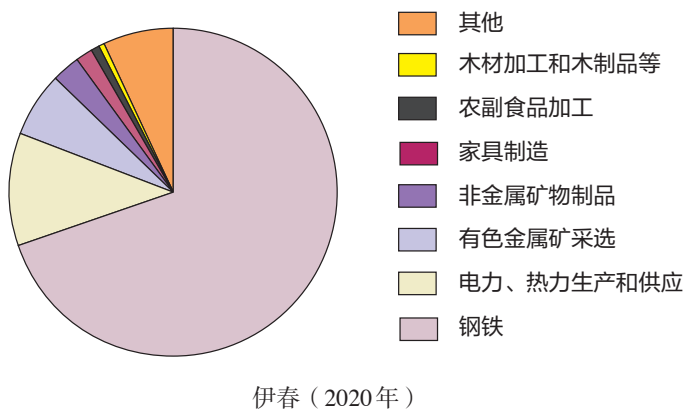
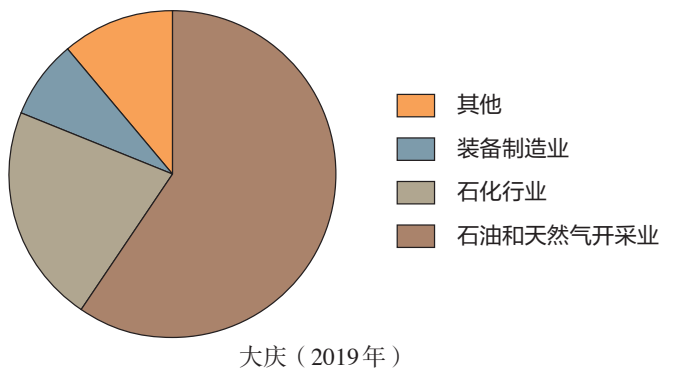


图6.22 大庆、伊春、鞍山的工业结构

第三节

世界最大的黄土堆积区——黄土高原

文明的摇篮

说起黄土高原，人们眼前总会浮现厚厚的黄土和千沟万壑的大地景观；会遥想这片古老黄土地所孕育的灿烂的古代文明；会向往革命圣地延安宝塔山下窑洞；当然也会提到白羊肚头巾、信天游等富有特色的“黄土风情”。



图6.23 革命圣地延安



④ 黄土高原因覆盖着深厚的黄土而得名。地表支离破碎，千沟万壑，水土流失严重。

图6.24 黄土高原景观

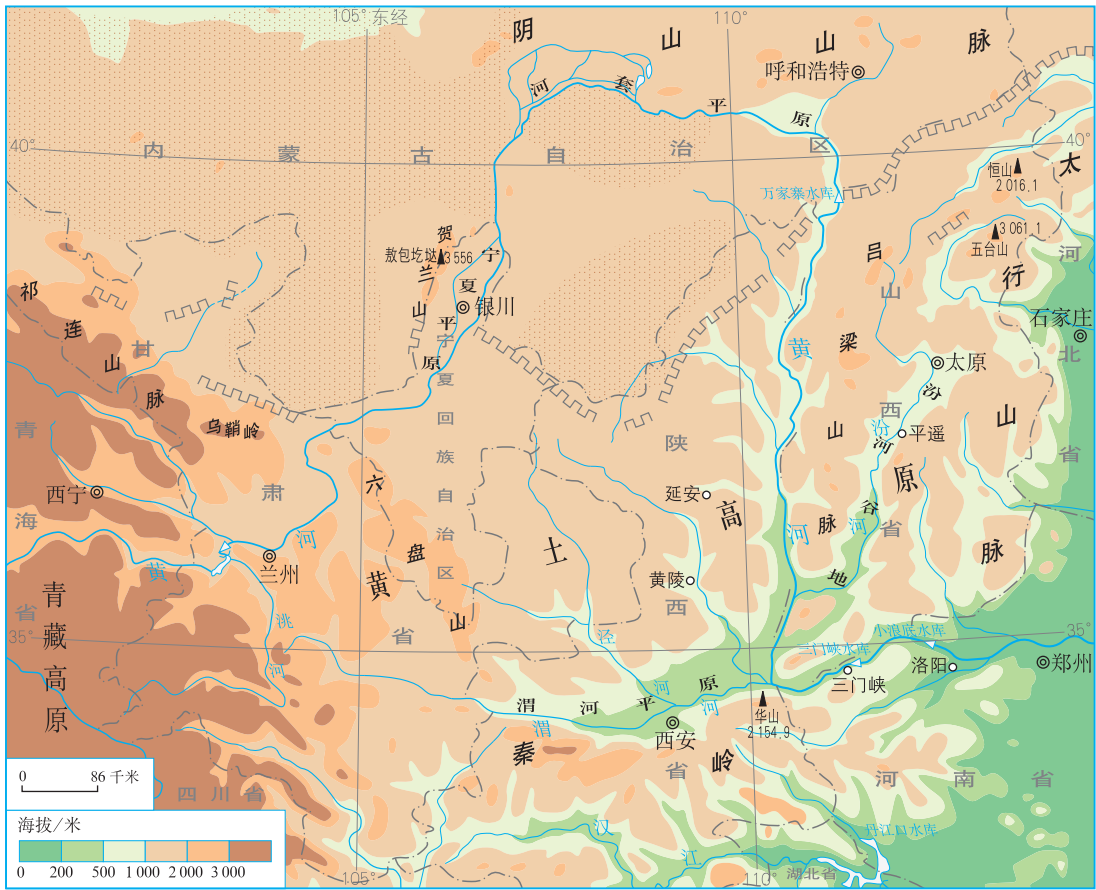


图6.25 黄土高原的地形

黄土高原东起太行山脉，西至乌鞘岭，北连内蒙古高原（大致以长城为界），南抵秦岭（图6.25）。

在黄土高原这片黄土地上，奔流着中华民族的母亲河——黄河。黄河流域是中华民族古代文明的发祥地之一。黄土疏松肥沃，便于耕种。黄土高原曾经林草繁茂，环境宜人。早在八千年前，这里的渭河平原一带就已经出现了原始农耕文明；相传在四五千年前，被尊为中华民族人文初祖的炎黄二帝，在这一带开创了华夏文明的先河。悠久的历史，造就了丰富多彩的文化，留下了众多的名胜古迹和文化遗存（图6.26和图6.27）。



这里曾是明清帝王祭祀土地、祈祷丰年的场所。在坛中铺设的“五色土”中，黄土位居中央，体现了黄土与中国古代农业文明发展的密切关系。

图6.26 北京中山公园社稷坛



黄帝陵位于陕西省黄陵县，相传是中华民族人文初祖轩辕黄帝的陵园。每年的清明节，这里会举办隆重的祭祀典礼。

图6.27 黄帝陵



活动

了解黄土高原富有地方特色的“黄土风情”

黄土高原古老的文明和独特的地理环境，形成了许多独特的民风民俗。举例说说黄土高原富有特色的民风民俗，以及这些“黄土风情”与自然环境的关系。



窑洞是黄土高原特有的传统民居。黄土具有直立性，不易崩塌，而且又比较干燥，容易开挖，适宜开凿窑洞，作为居所。

图6.28 富有特色的“黄土风情”



信天游是一种富有地方民俗特色的陕北民歌，其歌腔高亢而悠长，具有浓郁的“黄土风情”和极强的艺术感染力，深受人们喜爱。

风吹来的黄土

黄土高原是世界上最大的黄土堆积区，海拔在1 000～2 000米，除一些石质山体外，地表覆盖着深厚的黄土。那么，黄土高原这么多的黄土究竟是怎么来的呢？对此，科学家曾经提出过多种假说，其中“风成说”得到了广泛的认同。



阅读材料

黄土“风成说”

黄土高原的黄土究竟是怎样来的呢？“风成说”认为，黄土是由风从内陆干旱地区吹到这里堆积而成的。原来，黄土的老家远在中亚、蒙古高原和我国西北部内陆地区。那里气候干燥，地面的岩石在风化作用下不断破碎为粗细不等的颗粒。每遇大风，往往风卷沙尘，遮天蔽日。粗大的砾石残留原地，形成了戈壁；颗粒较粗的沙子在近处堆积，形成了沙漠；而颗粒细小的尘土，则随风东移南下，当风力减弱或遇到山脉阻挡时，便纷纷扬扬地降落下来。经过几百万年不断地累积，才形成了今天这样深厚的黄土层。

黄土土质疏松，极易遭受流水的侵蚀。天长日久，流水侵蚀使得黄土高原地表破碎，沟壑纵横，形成塬、梁、峁、川等多种多样的黄土地貌景观（图6.29和图6.30）。



塬指残留的高原面，顶部平坦开阔，四周被流水侵蚀形成沟壑。

梁面受流水侵蚀，沟谷发育，分割成长条状的山梁。

梁进一步被沟谷切割分离，形成孤立的馒头状山丘。

图6.29 黄土高原的塬、梁、峁



图6.30 黄土高原的川

④ 沟谷进一步发育形成川。川是黄土高原农业较发达、人口集中的地区。



活动

运用黄土“风成说”解释下列地理现象

1. 下列现象被认为是支持黄土“风成说”的证据，说说它们分别说明了什么问题。

黄土就像冬季地面积雪那样，以差不多的厚度覆盖在起伏不同的各种地形上。

黄土高原自西北到东南，黄土的颗粒越来越细。

黄土的矿物成分与其下面的基岩成分不一样。

2. 关于黄土的来历，你还有其他的推测吗？

严重的水土流失

从图6.31可以看出，黄土高原的地表千沟万壑、支离破碎。这与我们通常所说的一望无际、平坦宽阔的高原景象大不相同。造成这种状况的主要原因，就是这里长期的水土流失。



图6.31 黄土高原卫星影像图（局部）

黄土高原是世界上水土流失最严重的地区之一。这里的自然植被遭到破坏，疏松的黄土在缺少植被保护的情况下，很容易发生水土流失。特别是每遇暴雨，泥沙俱下，水土流失尤为严重。造成这里水土流失的原因，既有自然原因，也有人为原因（图6.32）。



图6.32 黄土高原水土流失的原因

严重的水土流失，带走了地表肥沃的土壤，破坏了农田和村庄（图6.33），使得自然灾害加剧，生态环境恶化；泥沙下泄导致河流含沙量剧增，淤塞下游河床、水库，给防洪及河道整治造成了巨大困难。



图6.33 黄土高原上的聚落和耕地



分析黄土高原水土流失的自然原因及其危害

1. 阅读图 6.34，说说水土流失与地表植被的关系。

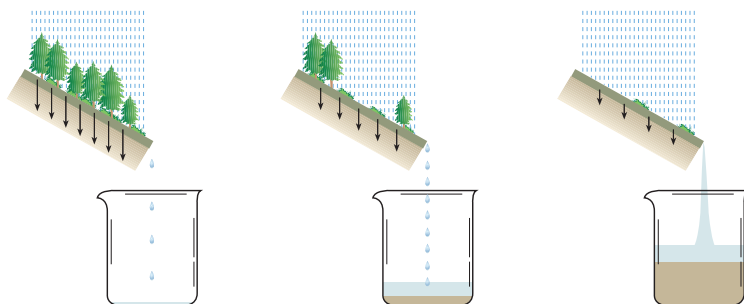


图 6.34 在相同条件下植被对水土流失的影响

2. 讨论不同的土质（沙土和黏土）、不同的坡度（陡坡和缓坡）、不同的降水强度（暴雨和小雨）对水土流失的影响。

3. 阅读下面的图文资料，就黄土高原水土流失的危害谈谈你的看法。

噢！“跳进黄河洗不清”，原来与黄土高原的水土流失有关。

黄土高原每年流失的土壤养分相当于上千万吨化肥。

黄河之害在于黄河泥沙。因此，治黄的关键是控制黄土高原的水土流失。



① 三门峡位于黄河中游末段，黄河挟带的从黄土高原流失的泥沙，几乎全部经过这里。据三门峡水文站实测，黄河最高含沙量达 746 千克/米³，年平均输沙量达 16 亿吨。

图 6.35 三门峡水库泄洪排沙

水土保持

生活在黄土高原的人们已经认识到，要使社会、经济得到可持续发展，必须加强生态建设，改善环境，并且已经摸索出许多成功经验（图 6.36）。一方面，采取植树种草等生物措施与建梯田、修挡土坝等工程措施相结合，治理水土流失；另一方面，合理安排生产活动，如陡坡地退耕还林、还草，过度放牧的地方减少放牧的牲畜数量等。

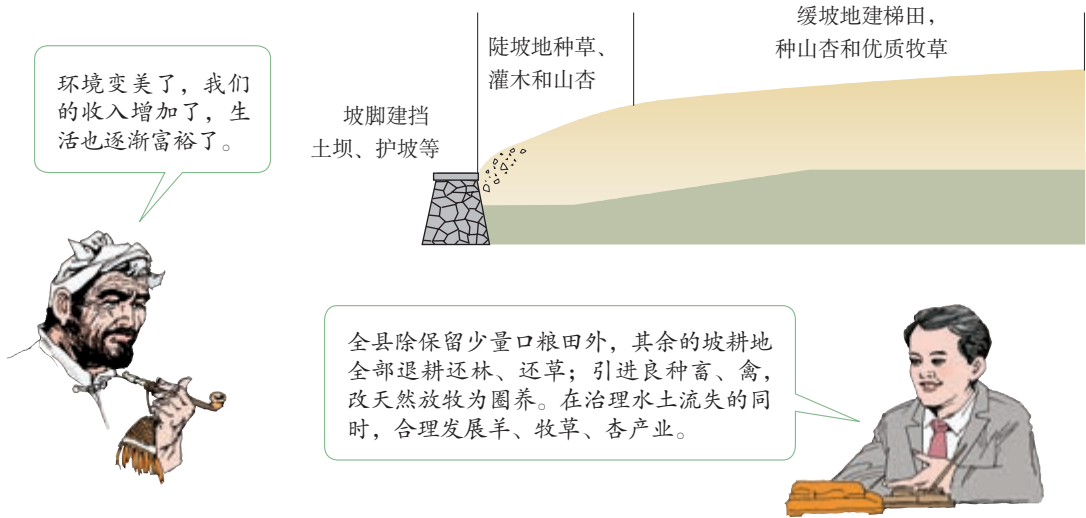


图 6.36 黄土高原某县生态建设



活动

了解黄土高原水土流失的治理

1. 黄土高原千沟万壑，沟谷和坡地的水土流失尤为严重。阅读图 6.37 和图 6.38，说说打坝淤地和林草护坡对水土保持的作用。



图 6.37 打坝淤地示意

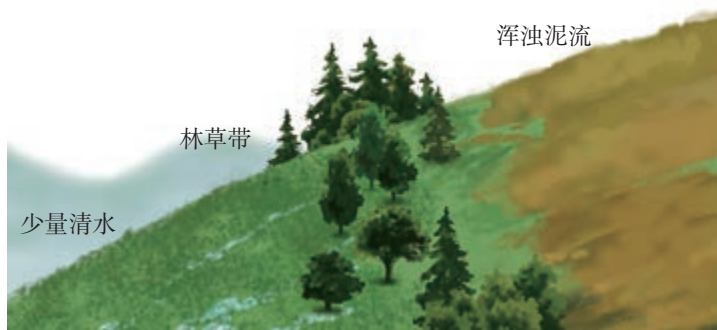


图6.38 林草护坡示意

👉 植树种草，建设护坡林草带，能够有效减缓暴雨和流水对地表的侵蚀，减少表土流失，起到涵养水源、保持水土的作用。

2. 退耕还林、还草是国家保护生态环境的一项重大举措。请你参加关于黄土高原退耕的讨论，发表自己的看法。

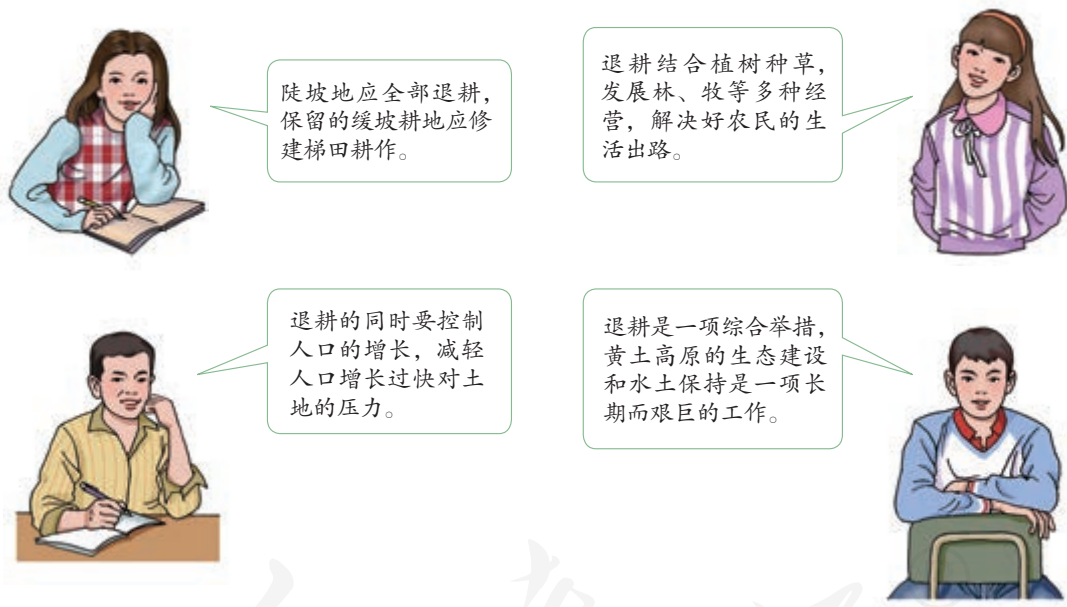


图6.39 关于黄土高原退耕的讨论

第四节

祖国的首都——北京



图6.40 国家体育场（“鸟巢”）

政治文化中心

一个城市具有文化传承价值的著名建筑，往往成为这个城市的符号。天安门广场、人民大会堂是首都北京的符号，故宫、四合院是古城北京的符号，“鸟巢”“水立方”是现代北京的符号……你心目中的北京符号是什么呢？



📍 天安门广场位于北京的市中心，是世界上最大的城市中心广场。

图6.41 天安门广场

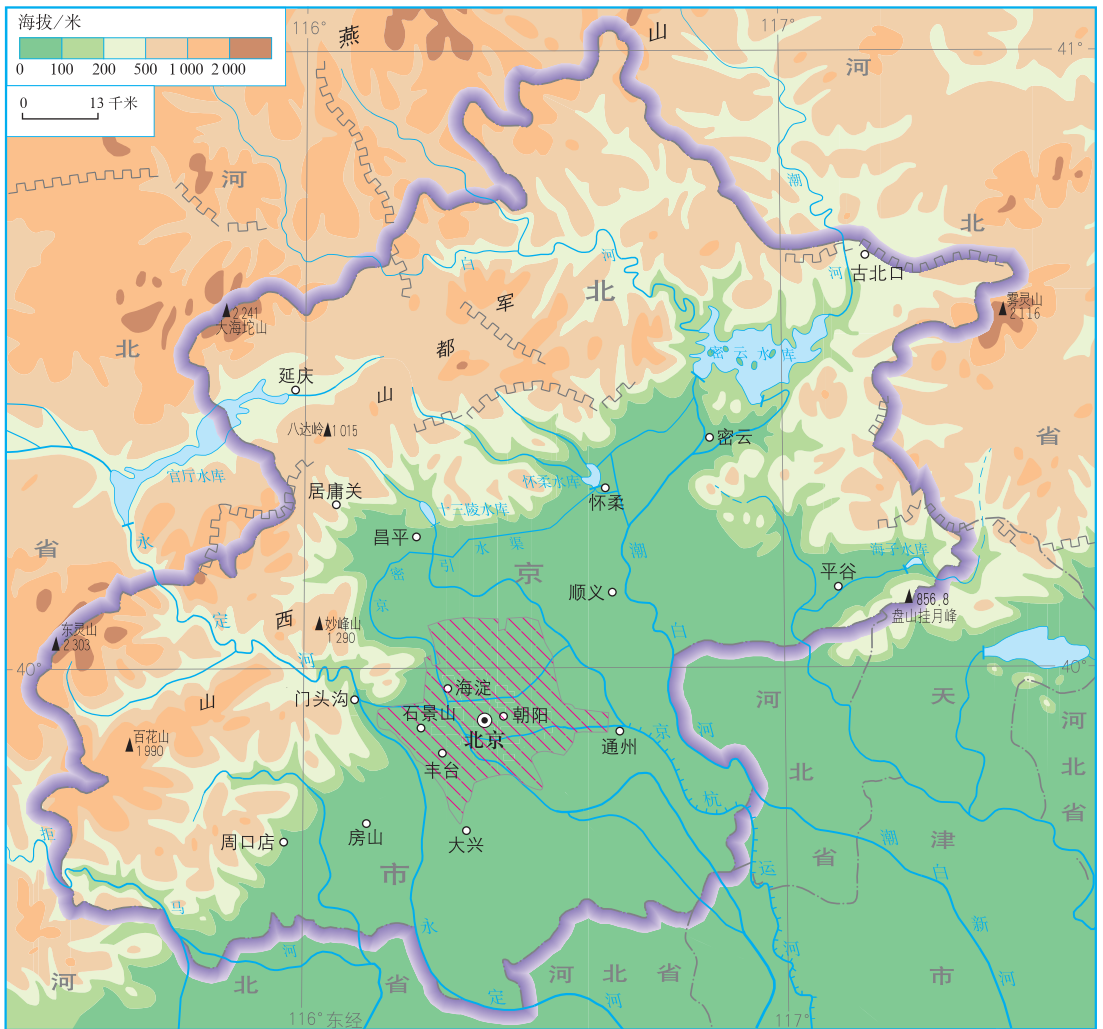


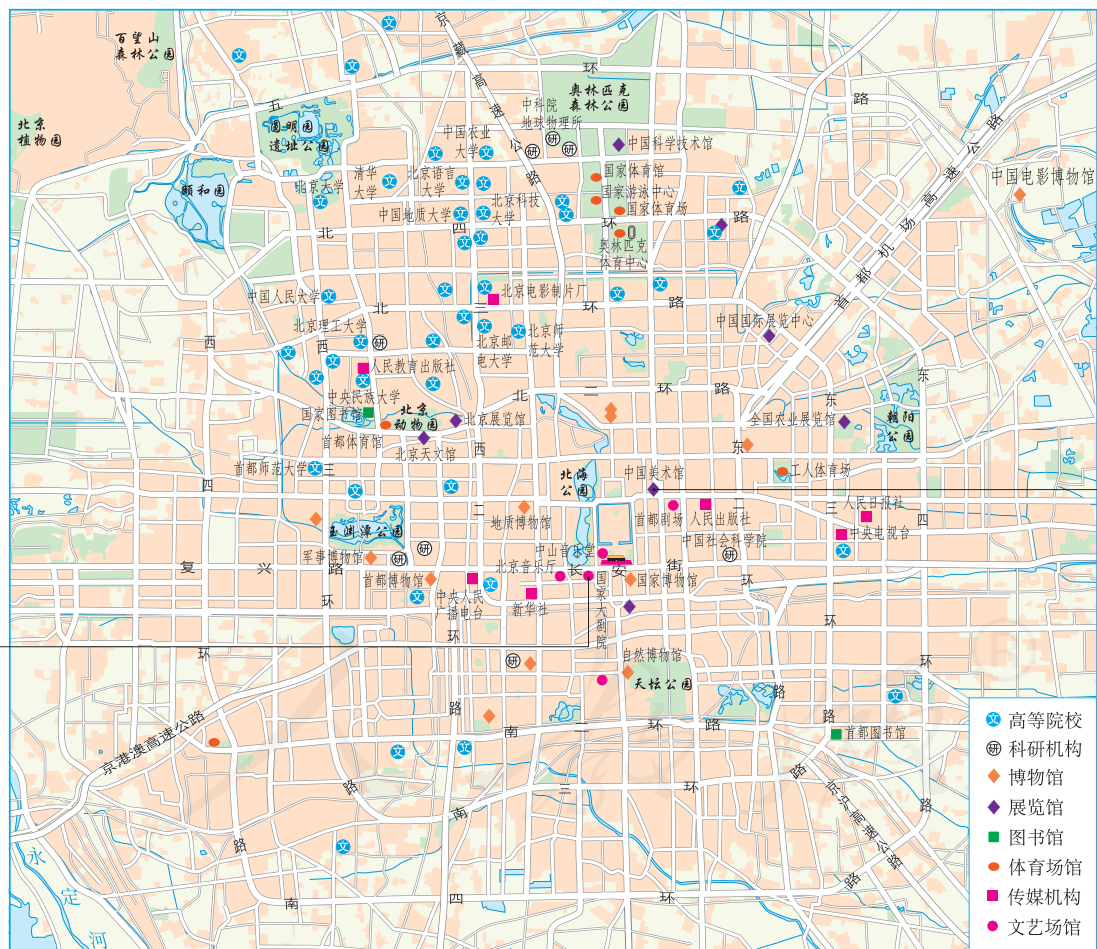
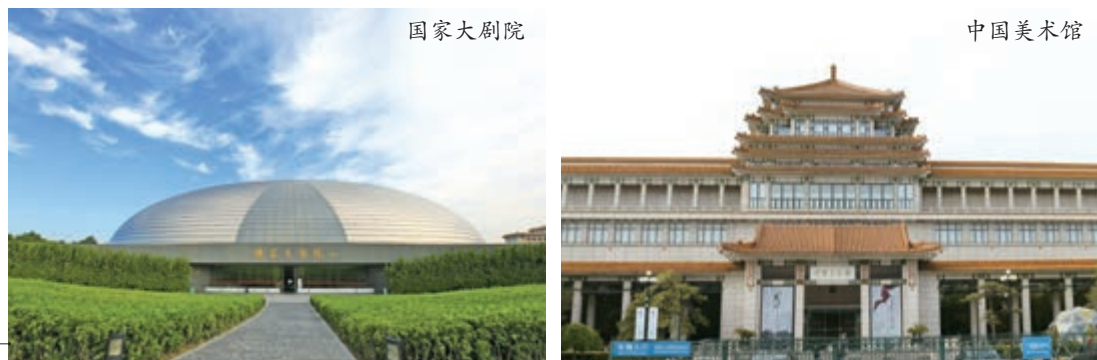
图6.42 北京的地形

北京面积1.68万平方千米，常住人口2 189.3万（2020年）。从图6.42可以看出，北京城位于华北平原的西北角，西面和北面背靠群山，地势由西北向东南倾斜。

北京是全国的政治中心。1949年10月1日，中华人民共和国成立，北京成为中华人民共和国的首都。人民大会堂是全国人民代表大会常务委员会所在地，中南海是中共中央和国务院所在地。

北京是全国的文化中心，文化教育事业发达（图6.43）。这里有著名的北京大学、清华大学等上

百所高等院校，有中国科学院、中国社会科学院等各类科学研究机构，有全国藏书最多的国家图书馆，有中央广播电视总台，还有许多著名的博物馆、展览馆、体育场馆……



北京是国际交往中心。北京有外国大使馆、国际组织代表机构，以及众多的海外企业代表机构等。随着越来越多的世界著名跨国公司落户北京、各种国

际会议在此频繁召开，北京与世界各地的联系日益密切。2008年夏季奥运会和2022年冬季奥运会在北京召开，使北京成为“双奥之城”。

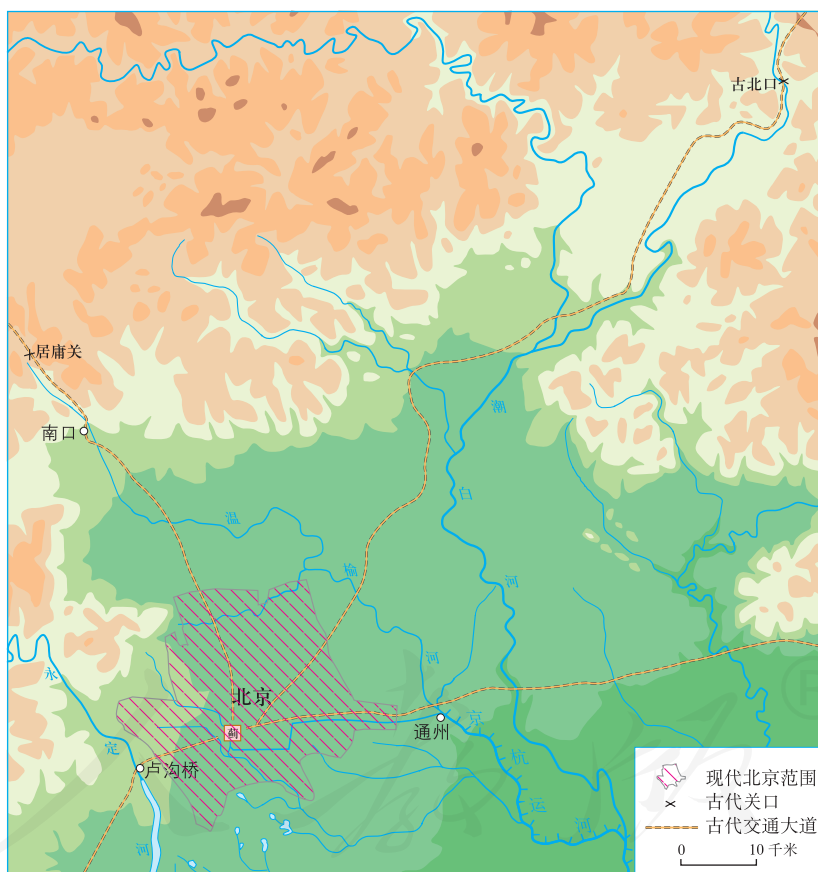
北京是全国的科技创新中心。北京高端人才集聚，科技基础雄厚，拥有中关村国家自主创新示范区。近年来，北京聚焦突破重大科研难题，以智能制造、生物医药、节能环保等领域为重点，加快突破一批关键技术，培育具有国际竞争力的研发创新体系。



活动

分析北京成为古都的自然条件及城址变迁

1. 阅读图6.44，认识北京的自然条件和地理位置。



北京位于几条古代交通大道的交叉点，又是京杭运河的起点，对外联系方便。向东出山海关可进入东北地区；从西北出居庸关可进入内蒙古高原；向西可联系黄土高原；向南可进入华北平原。

图6.44 北京古今城区的地理位置示意

- (1) 从地形、地势、河流等方面，讨论北京自然地理条件的优势。
- (2) 简要评价北京的地理位置。

2. 阅读图6.45，分析北京古城城址的变迁。
- (1) 自辽代以来，北京城城址在空间上是怎样变化的？
 - (2) 分析北京古城城址变迁与水源的关系。

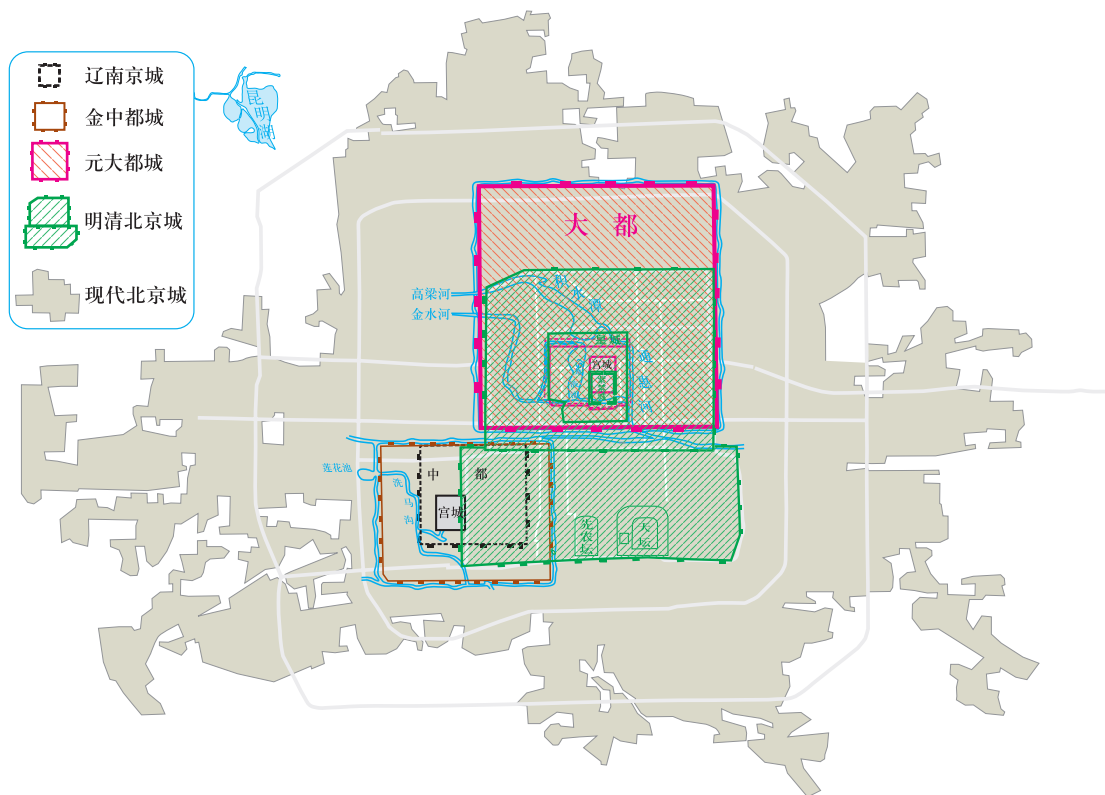


图6.45 辽代以来北京城区的变迁

历史悠久的古都

北京是我国著名的古都和历史文化名城，拥有3 000多年的建城史和800多年的建都史。悠久的历史为北京留下了无数名胜古迹。长城、北京故宫、周口店北京人遗址、颐和园、天坛、明十三陵等先后被列入《世界遗产名录》。这些名胜古迹散发着浓郁的历史文化气息，深深地吸引着国内外的游客。北京城中体现历史文化传统的四合院、胡同、牌楼等也令人流连忘返。

北京故宫



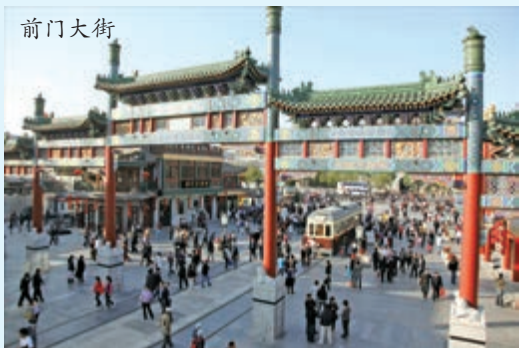
北京故宫又名紫禁城，是明、清两朝的皇宫，是世界现存规模最大、保存最完整的宫殿建筑群。现为故宫博物院，是我国文物收藏最丰富的博物馆。

颐和园



颐和园是我国现存规模最大、保存最完整的皇家园林。它集中了中国古典建筑的精华，容纳了不同地区的园林风格，堪称园林建筑博物馆。

前门大街



前门大街是老北京城最繁华的商业街，有许多中华老字号。近年来，经过大规模的修缮整治，前门大街恢复了民国初年的风貌。

南锣鼓巷



南锣鼓巷完整地保存着元大都的里坊风貌，是富有老北京风情的街巷。

图 6.46 北京旅游名胜



阅读材料

北京旧城的城市布局

北京旧城分内城和外城，其格局形成于元、明两代。北京旧城是在元朝的大都城基础上改建完成的。明朝初年缩减了大都城的北城，1553年，又在城南加筑了外城，使旧城呈现独特的“凸”字形轮廓。一条南起永定门北至钟鼓楼的长约8千米的中轴线纵贯旧城的南北，紫禁城、皇城、内城和外城的建筑，都沿这条中轴线呈对称分布。



图6.47 北京的旧城

作为皇宫的紫禁城居于旧城的中心，体现了“普天之下，唯我独尊”的帝王思想。面向南方是旧城布局的主导方向，这既有利于居室避寒采光，又体现“面南而王”的传统观念。北京旧城方方正正，街道纵横交错，全城布局均衡对称，堪称我国历代都城规划和建设的代表作。



活动

以故宫为例了解北京名胜古迹的保护

近年来，参观北京故宫的游客数量剧增，给故宫保护带来了很大压力。对于下面的建议，说说你的看法。

提高门票价格。

限制每天的门票销售数量。

提倡文明、环保的游览行为。

利用现代信息技术开展虚拟旅游。

现代化的大都市

中华人民共和国成立以来，北京的发展速度不断加快。特别是改革开放之后，城市建设日新月异。一座座高楼拔地而起，一个个新区不断涌现。北京的城市规模不断扩大，在城市中心区外围形成了一批卫星城。



① 中央商务区是一个城市现代化的象征与标志，一般位于城市的黄金地带。北京中央商务区位于朝阳区，是首都北京富有活力和具有现代化气息的地区。



① 中关村科技园区，起源于20世纪80年代初的“中关村电子一条街”，是经国务院批准建立的我国第一个国家级高新技术产业开发区。



① 金融街是对我国金融业颇具影响力的金融中心区，拥有众多银行和我国最高金融决策和监管机构。



① 王府井商业街拥有众多的大型商场，是具有数百年悠久历史的著名商业区。

图6.48 北京的重点功能区

北京已经形成了航空、公路、铁路四通八达的现代化立体交通网络。市区形成了环形放射状快速道路网，环形公路把主要放射状交通干线连接起来，放射状交通干线便捷了中心城区的对外联系。北京的城市轨道交通也很发达，并且已初步建设成网。北京还是全国最大的铁路交通枢纽和国际航空港。

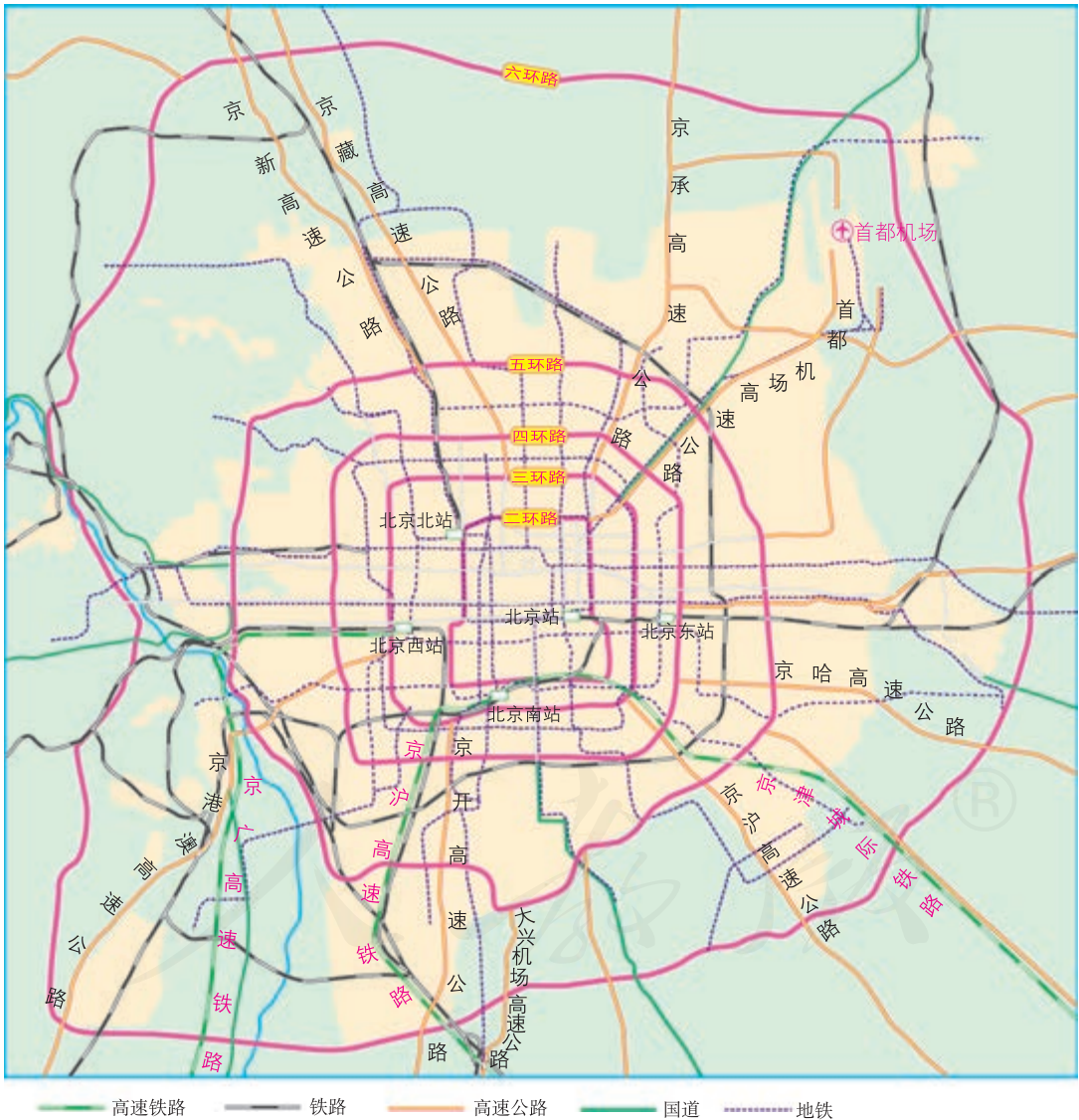


图6.49 北京的市区交通（2020年）



北京地铁准时、快捷，在城市公共交通系统中发挥着越来越重要的作用。

图6.50 北京地铁



首都国际机场是北京对外交往的窗口，是我国运输最繁忙的国际航空港。

图6.51 首都国际机场3号航站楼

北京在城市建设中，十分重视历史文化建筑的保护和环境质量的改善。漫步北京街头，你会看到传统建筑与现代建筑交相辉映。北京既具有现代风貌，又有浓郁的传统文​​化特色。北京的城市建设成就提升了人们的生活水平，改变了人们的生活方式。目前，北京正在朝着“国家首都、世界城市、文化名城、宜居城市”的目标迈进。



为改善城市环境质量，北京把大型钢铁企业“首钢”迁出北京。“首钢”旧址改建成首钢工业遗址公园，成为北京西部综合服务中心和后工业文化创意产业区。

图6.52 “首钢”旧址



为建造宜居城市，北京在城市中心打造了一批开放式的街心公园、绿地和广场。皇城根遗址公园南北长2.4千米，在紫禁城和王府井商业街之间构筑了一条绿色走廊。

图6.53 皇城根遗址公园



认识北京的现代化

1. 城市的现代化建设涉及许多方面。下面是生活在北京的一些中学生对城市现代化的体会。结合你的认识和感受，说说你对城市现代化的理解。

虽然从我家去学校路途较远，但是我乘坐地铁上学从来没有迟到过。

我所居住的小区已经铺设了宽带网，我可以在家里享受极速“冲浪”的网上愉悦了。

现在，在北京主要的道路两侧、大厦周围、小区的各个角落都能见到满眼的绿色，绿地已经成为我们生活中不可缺少的一部分。

.....

2. 北京古城在现代化进程中面临有效保护古城风貌的问题。阅读下面材料，针对“北京的四合院和胡同是拆除还是保护”这一议题，提出你的观点，并说明理由。



我家居住的四合院就是一个大杂院。这里拥挤不堪，卫生条件差，房屋年久失修，交通也不方便。我们希望能尽快改善居住条件和居住环境。

我去过世界上许多著名城市，北京最吸引我的不是现代化的高楼大厦，而是体现老北京特色的四合院和胡同。



过去，我们拆掉了北京的城墙。现在我们要避免犯同样的错误。四合院和胡同承载着北京的传统文化，是北京特有的城市风貌。

第七章

南方地区

- ◎ 你知道南方地区的自然地理特征吗？
- ◎ 你能举例说明南方地区自然地理环境对生产、生活的影响吗？
- ◎ 你会运用地图评价一个区域的地理位置吗？
- ◎ 河流在一个区域的发展中具有什么作用？
- ◎ 区域发展对人们的生活方式和生活质量有什么影响？
- ◎ 如何结合地图和其他资料归纳一个区域人口、城市的分布特点？
- ◎ 祖国内地和香港、澳门之间的经济联系有什么特点？
- ◎ 你知道台湾的自然地理环境和经济发展特色吗？
- ◎ 你知道外向型经济对一个区域的发展具有什么作用吗？
- ◎ 一个地区的文化特色对旅游发展有什么影响？



第一节

自然特征与农业



图7.1 南方地区的茶园

气候湿热的红土地

来到我国的南方地区，你会看到与北方地区大不相同的地理景观。这里树木常绿，山清水秀，河湖密布，红色的土地上生长着绿油油的茶树。这些都会使你感受到南国风光的独特韵味。



📍 南方地区低山丘陵广布，降水充沛，水网发达，树木常绿，山水景观秀丽。图为广西桂林山水景观。

图7.2 南方地区的山水景观

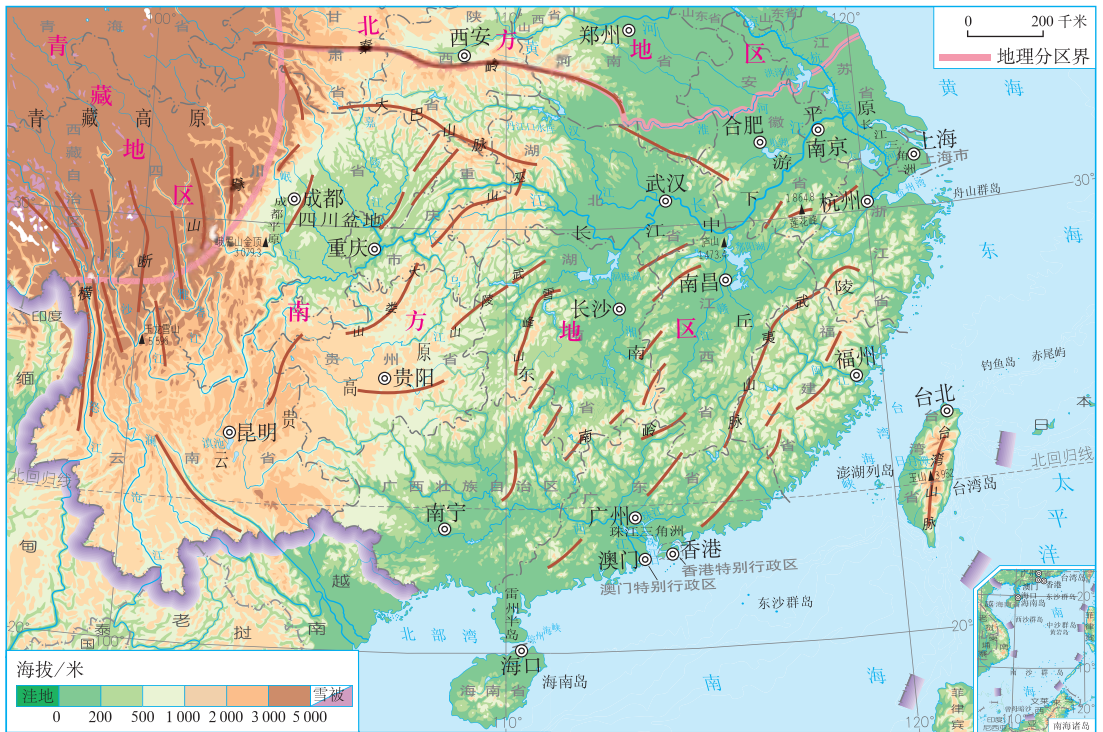


图 7.3 南方地区的地形

从图 7.3 可以看出，南方地区位于秦岭—淮河以南、青藏高原以东，东面和南面濒临黄海、东海和南海。

南方地区地形复杂多样，东西差异明显（图 7.4）。西部以高原和盆地为主；东部有交错分布的平原、低山和丘陵，沿江有面积较大的平原和三角洲。

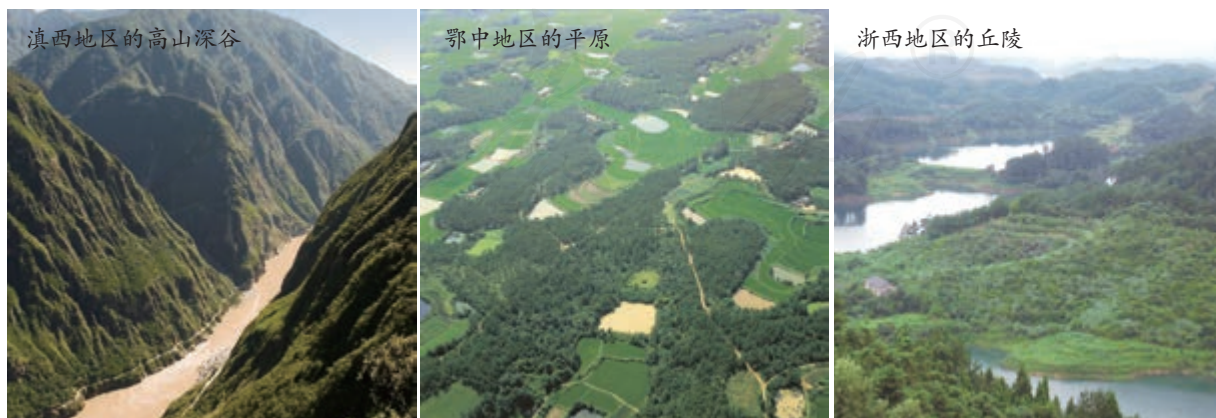


图 7.4 南方地区东西地形差异

南方地区纬度较低，最热月平均气温为 $28 \sim 30^{\circ}\text{C}$ ，最冷月平均气温在 0°C 以上。受季风影响，南方地区降水丰富，年平均降水量在800毫米以上，属于湿润的亚热带、热带季风气候。夏季高温多雨、冬季温和少雨是本区气候的主要特征。由于水热充足，这里植被常绿。在湿热的环境下发育了红色的土壤，因此南方地区被称为“红土地”。



阅读材料

四川盆地与云贵高原

乘船沿着长江上行，穿过三峡，就进入了著名的四川盆地。盆地四周是高山，内部广泛分布着起伏和缓的丘陵。这里的岩石是紫色的，土壤也是紫色的，因此被称为“紫色盆地”。紫色土壤中含有丰富的磷、钾等矿物养分。长期以来，经过劳动人民的辛勤垦殖，四川盆地不仅成为我国重要的稻米产区，而且盛产油桐籽、甘蔗、柑橘等多种亚热带农产品，物产极为富饶。



图7.5 石林

云贵高原石灰岩分布广泛，石灰岩是可溶性岩石。在温暖湿润的环境下，石灰岩易受流水的溶解和侵蚀作用，形成石林、孤峰、溶洞、地下暗河等，统称为喀斯特地形。喀斯特地形山奇水秀，但是雨水易渗漏，表土易流失，对农业生产极为不利。



活动

读图认识南方地区的地形差异及对气候的影响

1. 阅读图7.3，找出四川盆地、云贵高原、长江中下游平原和东南丘陵四大地形区。
2. 从海拔、范围大小、完整性等方面，比较上述四大地形区的地形特征。
3. 请从地形影响的角度，解释下列现象。
 - (1) 冬季，四川盆地比同纬度的长江中下游平原温暖。
 - (2) 西双版纳地区不受寒潮影响，而广州却受寒潮影响。

重要的水田农业区

南方地区气候湿热，发展农业的水热条件优越，耕地多为水田，是我国重要的水田农业区。平原地区，地势低平，河湖密布，灌溉条件良好，水田集中连片；山区水田零散分布在河谷和缓坡（图7.6）。这里主要种植水稻，也种植小麦、棉花、油菜等。南方地区盛产茶、竹（图7.8）、甘蔗、橡胶，以及柑橘、香蕉（图7.9）、菠萝等热带、亚热带水果。



图7.6 元阳梯田

南方地区的山区，人们在缓坡上修筑梯田，种植水稻等作物。云南省元阳县山高谷深，降水丰沛。人们因地制宜，随山势修筑层层叠叠的梯田，蔚为壮观。



图7.7 南方地区主要农作物和农产品的分布



图 7.8 竹林



图 7.9 香蕉园



活动

认识自然环境对日常饮食的影响

1. 根据你的生活经验，列举南方地区的一些主要食材，并解释南方地区食材丰富的原因。

2. 莲藕、椰子、竹笋是南方地区三种常见食材。根据下面的资料，在图 7.10 中，完成这三种食材与其主要分布区的连线，并解释原因。



① 莲藕：莲的根茎，横生在湖塘的浅滩淤泥中。



② 椰子：椰子树的果实，盛产于热带滨海地区。



③ 竹笋：竹的幼芽、嫩茎，多分布在温暖湿润、地势相对较高的地区。

海南岛

东南丘陵

长江中下游平原

图 7.10 南方地区三种常见食材及其主要分布区

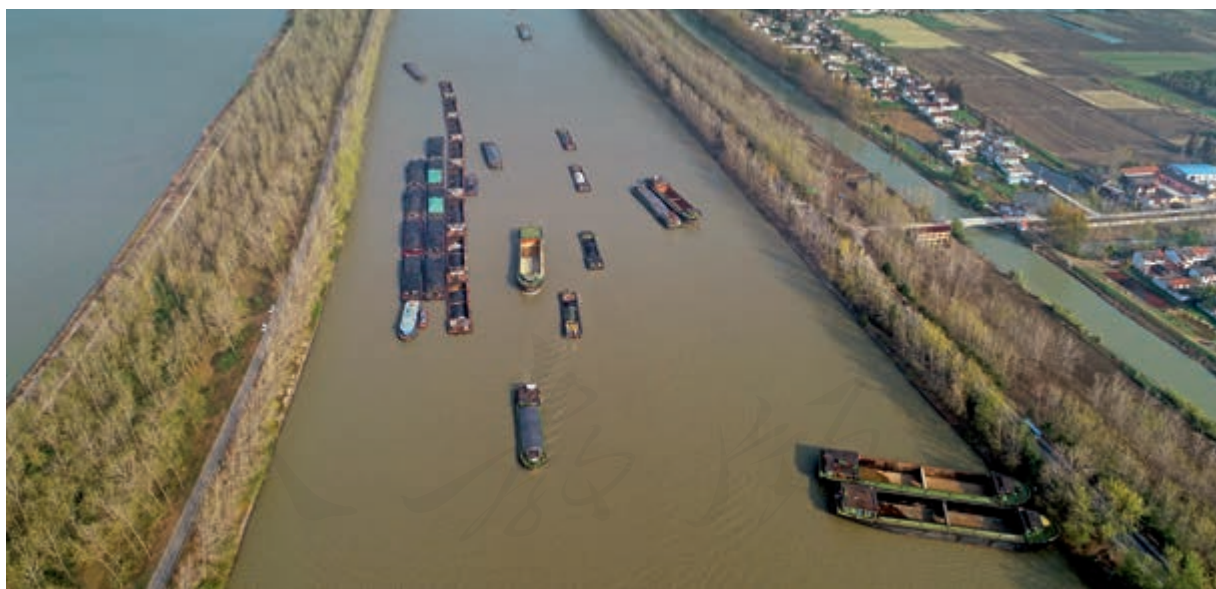
第二节 “鱼米之乡”——长江三角洲地区

江海交汇之地

人们常用“上有天堂，下有苏杭”来赞美长江三角洲这块富庶之地。在这里，我们可以泛舟河湖，欣赏秀美的水乡景色；也可以漫步园林、古镇，体会杏花烟雨的静谧和古朴；还可以走进现代化的都市，感受这片古老土地如今的繁华热闹。



图7.11 长江三角洲地区的油菜花田



长江三角洲地区水网稠密，自古水运发达。京杭运河是一条重要的水路，历史上不仅沟通了长江三角洲地区与北方地区的经济联系，而且促进了扬州、苏州、杭州等沿岸城市的发展。现在，长江三角洲地区的京杭运河段运输依然繁忙。

图7.12 京杭运河



图 7.13 长江三角洲地区的地形

长江三角洲地区主要包括上海市、江苏省南部和浙江省北部地区（图 7.13）。这里大部分地区地势低平，河网密布，湖泊星罗，自古以来就是我国著名的“鱼米之乡”（图 7.14）。



📍 这里以平原为主，是我国重要的稻米产区。📍 这里河湖众多，是我国重要的淡水鱼产区。

图 7.14 长江三角洲地区的景观

长江三角洲地区位于长江的下游地区，濒临黄海和东海，地处江海交汇之地，沿江沿海港口众多。这里依托长江干支流发达的水运，可以联系广大的内陆地区；同时这里又是我国南北海上航运的中枢，并通过远洋航线通往世界的主要港口。得天独厚的江海之利，为长江三角洲地区的发展提供了优越的条件。

如果把长江比作“箭”，把东部沿海地区比作“弓”，那么长江三角洲就位于箭头的位置。

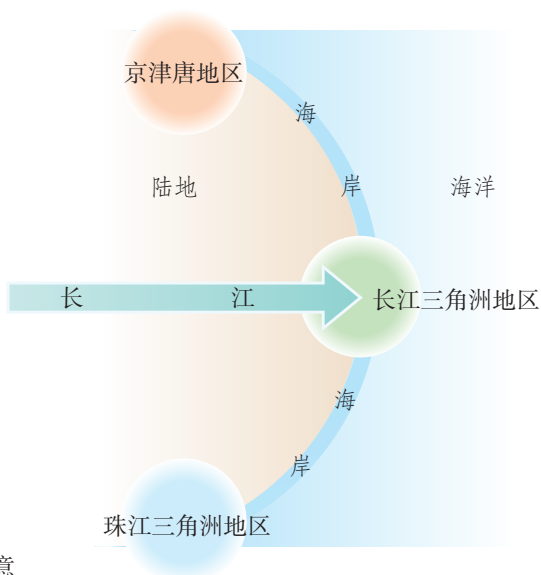


图7.15 长江三角洲地区的地理位置示意



活动

以长江三角洲地区和成都平原为例，认识河流对区域发展的影响

1. 长江三角洲位于长江的下游地区。以长江三角洲地区为例，补充并归纳河流对区域发展的影响。

河流为长江三角洲地区提供灌溉水源，有利于农业的发展。

河流为长江三角洲地区提供便利的水路交通，有利于其对外联系。

.....

2. 成都平原位于长江的上游地区。阅读下面的图文资料，认识岷江对成都平原发展的影响。

成都平原主要由岷江及其支流冲积而成，像一把扇子平铺在四川盆地的西部，地势由西北向东南倾斜。都江堰水利工程修建于战国时期，有效控制了岷江进入成都平原的灌溉水量，使岷江沿岸地区既有便利的灌溉水源，又免受水患灾害。由此，成都平原成为“天府之国”。

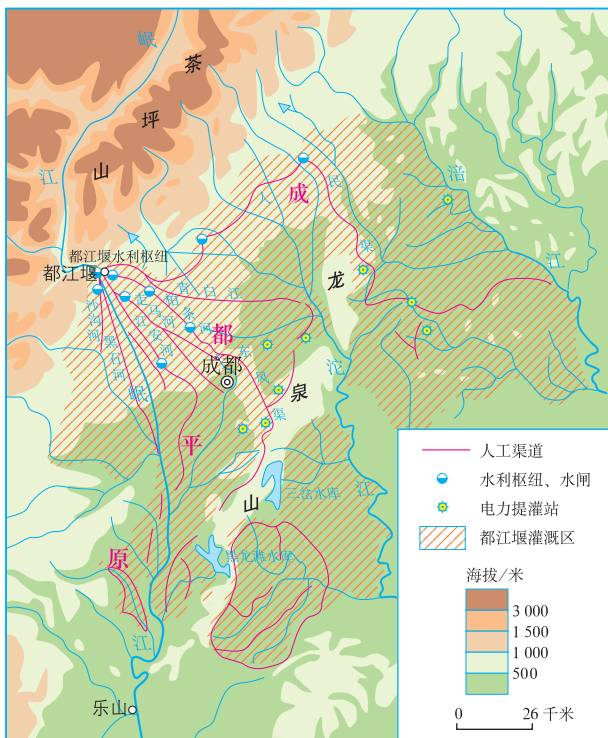


图7.16 都江堰灌区



图7.17 都江堰

- (1) 说说岷江对成都平原农业发展的利和弊。
 - (2) 说说都江堰对成都平原农业发展的作用。
3. 议一议：长江下游和上游地区，河流对区域发展影响的差异。

我国最大的城市群

长江三角洲地区自古以来就是人口稠密的富庶繁华之地，城镇兴盛。这里有著名的古都——南京（图7.18）、杭州，还有苏州、扬州等众多的历史文化名城。



南京作为古都，名胜古迹众多。中华门是明朝初期都城的正南门，是我国现存规模最大的古城堡。

图 7.18 南京中华门

目前，长江三角洲地区是我国城市分布最密集、经济发展水平最高的地区，形成了我国最大的城市群——长江三角洲城市群（图 7.19）。

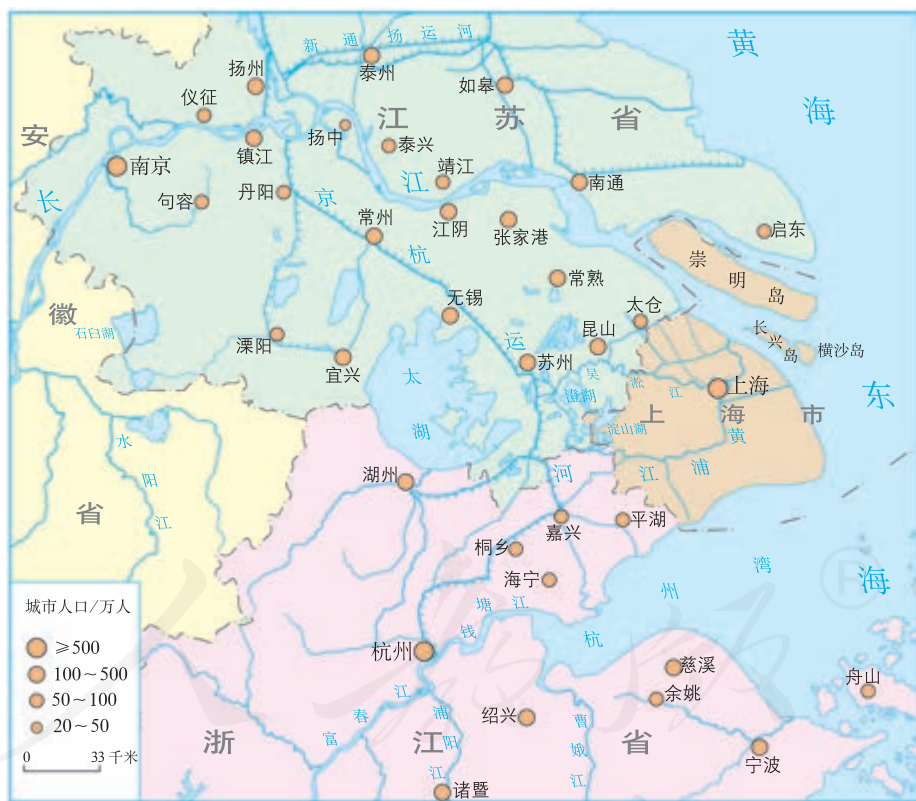


图 7.19 长江三角洲地区的城市分布

上海是长江三角洲城市群的核心城市，人口 2 487 万（2020 年），是我国的超大城市，也是我

国最重要的综合性工业城市。上海不仅对长江三角洲地区，而且对长江流域乃至全国都有辐射带动作用。随着浦东的开发开放，上海对长江三角洲地区的辐射带动作用进一步增强。



阅读材料

崛起的浦东

浦东因位于上海黄浦江东畔而得名。1990年以前上海流传着这样一句话：宁要浦西一张床，不要浦东一间房。那时的浦东，还是大片的农田、渔村和淤泥海滩，经济发展远远落后于浦西。

1990年，我国提出开发开放上海浦东，浦东迎来新的发展时期。经过20多年的发展，浦东发生了翻天覆地的变化，昔日的阡陌农田变成了今日的高楼大厦，冷僻的乡间小镇如今成为繁华的商业区。现在的浦东新区已成为上海高新技术产业和现代工业的基地，拥有外高桥保税区、陆家嘴金融贸易区、金桥出口加工区和张江高科技园区等国家级重点开发区。2019年浦东新区的生产总值已超过1.2万亿元，占上海市生产总值的33%以上。未来浦东新区还将进一步为上海成为国际经济、金融、贸易、航运中心发挥重要作用。



图7.20 浦东新区陆家嘴

近年来，随着经济的发展，长江三角洲地区城市之间的联系日益紧密，交流日益频繁。借助发达的高速铁路和高速公路，长江三角洲地区的人们往返于不同城市之间，就像是生活在同一座城市一样（图7.21）。由此，这里许多人的生活方式有了较大改变。



图7.21 上海与杭州的“同城效应”示意



活动

认识区域发展对生活方式的影响

阅读下面的资料，认识交通发展对人们生活方式的影响。

张予墨的家在昆山，爸爸在上海工作，妈妈在苏州工作。张予墨的爸爸、妈妈每天晚上都要回到昆山的家。表7.1列出了昆山到上海、苏州的不同交通方式所需的时间。

表7.1

交通方式	起始地和目的地	最短用时
高速铁路	昆山—上海	17分钟
	昆山—苏州	13分钟
高速公路	昆山—上海	约1小时
	昆山—苏州	约1小时

1. 与传统的生活方式相比，张予墨一家人的生活方式有什么不同？这样的生活方式有哪些利弊呢？

2. 这种生活方式依赖的条件是什么呢？

3. 你身边的人有没有类似这样的生活方式呢？如果有，请给同学讲一讲。

水乡的文化特色与旅游

长江三角洲地区旖旎的水乡风光和深厚的历史积淀，形成了独具特色的文化，吸引着国内外游客前来观光旅游。

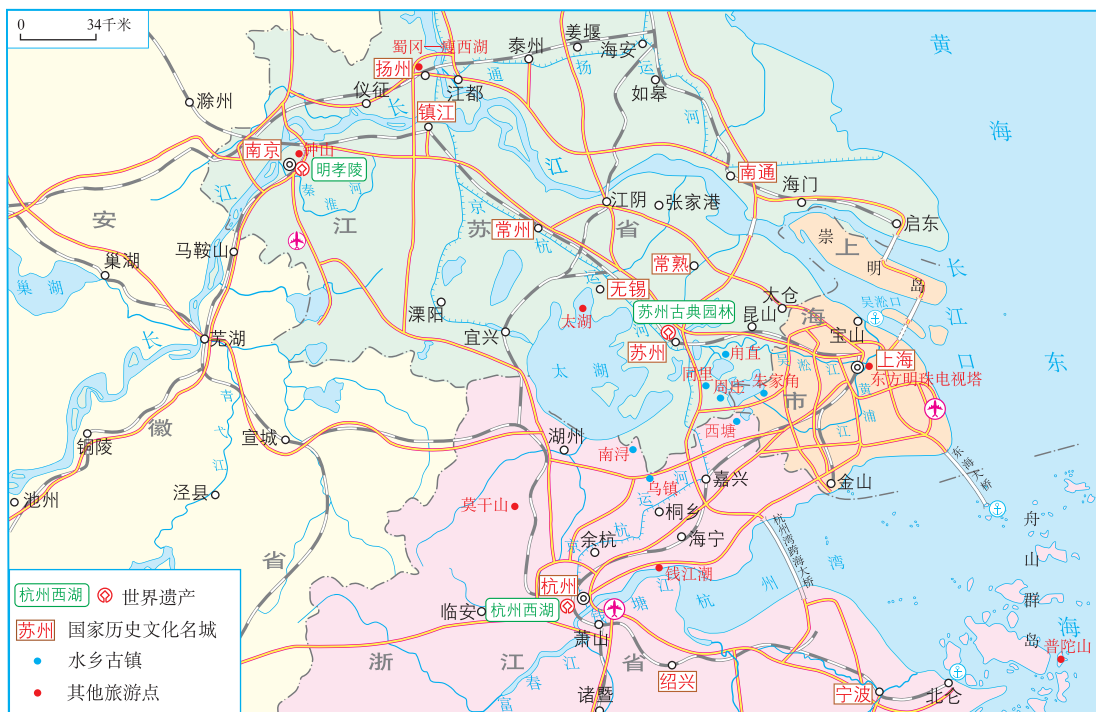


图 7.22 长江三角洲地区旅游资源分布

长江三角洲地区有许多著名的旅游景点，作为世界文化遗产的苏州古典园林和杭州西湖就是其中的杰出代表。苏州园林建筑精巧别致，文化内涵丰富，是我国园林艺术的典范。杭州西湖以其秀美的湖光山色和众多的名胜古迹驰名中外。



图 7.23 苏州园林

苏州有大大小小数十个园林，不同的园林风格各异，漫步其中犹如在画中游。图为拙政园，建于明朝，是苏州园林中规模最大、最著名的一个。



图 7.24 杭州西湖

长江三角洲地区的水乡风貌也别具特色，江苏的周庄、同里，浙江的乌镇、西塘等，因为保存着传统的水乡风貌和较为完整的古建筑，现在已成为著名的旅游胜地。



图 7.25 古镇周庄

除此之外，长江三角洲地区传统的戏曲文化、茶文化、丝绸文化和饮食文化等，满足了不同人群的旅游需求。丰富的人文旅游资源，再加上便捷的交通和较为完善的服务设施，使得长江三角洲地区成为我国旅游业发达的地区之一。



活动

认识地方文化特色对旅游业的影响

1. 假如你是一名游客，你到长江三角洲地区旅游，最想去的是哪个景点？收集资料向同学介绍这个景点的文化特色。

2. 请你收集资料，和同学交流家乡的文化特色及其对当地旅游业的影响。

西湖不仅自然风光秀丽，而且文化底蕴深厚，是历代文人雅士的“精神家园”，是千百年来人们向往的“人间天堂”。图为宋朝文学家苏轼在杭州时主持修建的苏堤。

周庄位于江苏省昆山市，是一座有900多年历史的水乡古镇，被誉为“中国第一水乡”。典型的“小桥流水人家”的水乡风情，使周庄成为热门的旅游景点。2010年，周庄接待海内外游客500多万人次，旅游收入达6亿多元。

第三节

“东方明珠”——香港和澳门



图7.26 澳门的大三巴牌坊

特别行政区

1997年7月1日和1999年12月20日，是每个中国人都要牢记的日子。这两天将永久载入史册——香港和澳门这两个沦落在外的游子，经历沧桑后，终于先后回到了祖国母亲的怀抱！



📍 香港地狭人稠，经济发达，用地紧张，城市建筑密集，高楼林立。

图7.27 香港中环行政商务中心

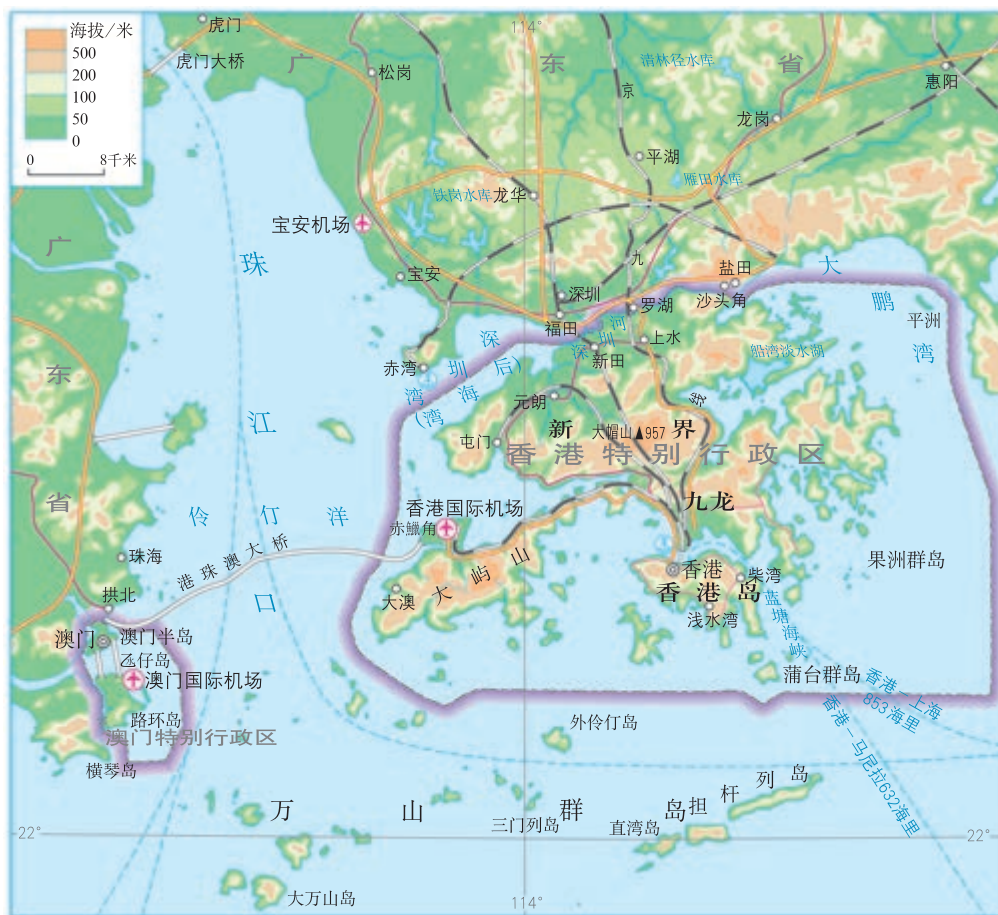


图7.28 香港和澳门特别行政区的地形

中国政府于1997年7月1日恢复对香港行使主权，成立了香港特别行政区；于1999年12月20日恢复对澳门行使主权，成立了澳门特别行政区。我国政府制定了“一国两制”政策，祖国内地实行社会主义制度，香港和澳门实行资本主义制度。

香港和澳门分别位于珠江口东、西两侧，与广东省相邻。香港由香港岛、九龙、“新界”组成，陆地面积为1 104平方千米，人口约747万（2020年）。澳门由澳门半岛、氹仔岛和路环岛组成，陆地面积32.9平方千米（2020年），人口约68万（2020年）。



阅读材料

香港、澳门特别行政区区旗



图7.29 香港特别行政区区旗

香港特别行政区区旗是一面中间配有五颗星的动态紫荆花图案的红旗。红旗代表祖国，紫荆花代表香港，寓意香港是中华人民共和国不可分割的一部分，在祖国的怀抱中兴旺发达。花蕊上的五颗星象征着香港同胞心中热爱祖国，红、白两色体现了“一国两制”的精神。



图7.30 澳门特别行政区区旗

澳门特别行政区区旗是绘有五颗星、莲花、大桥和海水的绿色旗帜。五星象征国家的统一，表明澳门是中华人民共和国不可分割的组成部分；莲花是澳门居民钟爱的花种，三朵含苞欲放的白莲花代表澳门特别行政区由澳门半岛、氹仔岛和路环岛组成；大桥和海水反映澳门的自然环境；绿色象征着充满生机的祖国。



活动

认识香港城市用地开发与生态环境保护

1. 阅读图7.31，对照图7.28，说说香港城市建设用地的分布特点。

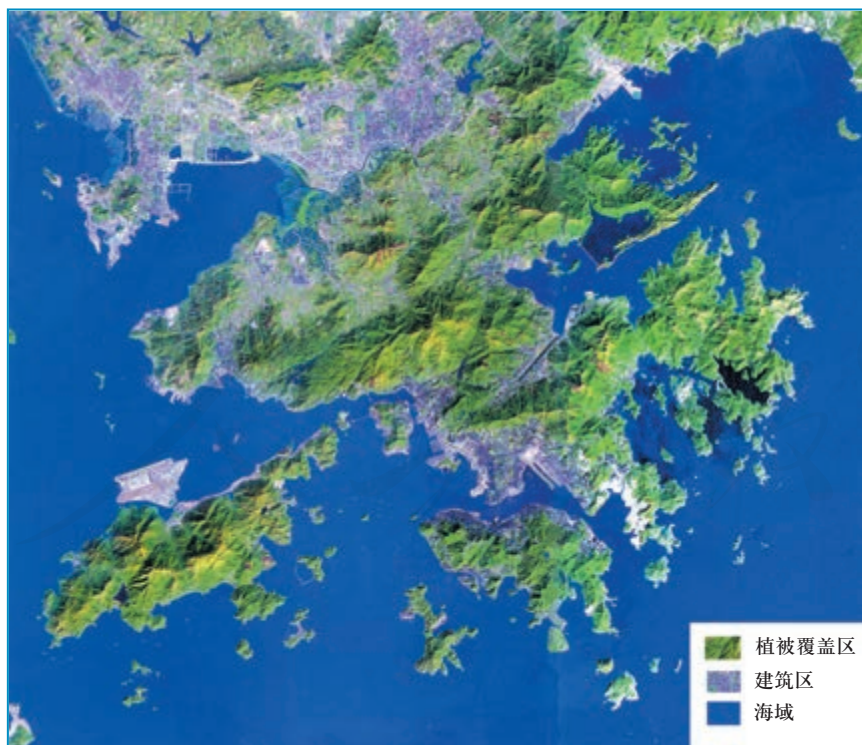


图 7.31 香港卫星影像图

2.“上天”——建设高层建筑，“下海”——填海造地，成为香港扩展城市建设用地的两种重要方式。谈谈你对这两种城市建设用地扩展方式的看法。



图7.32 香港的高层建筑



图7.33 填海建成的香港国际机场

3.香港虽然土地资源非常稀缺，但是已开发的土地面积不足1/4，在已开发的土地中还保留着大片绿地。针对这种现象，说说你的看法。



图7.34 香港城市中的绿地

港澳与祖国内地的密切联系

香港和澳门地狭人稠，自然资源匮乏。两地充分发挥地理位置的优势，依托祖国内地强有力的支持，经济持续繁荣，在国内外的影响力越来越大，被誉为“东方明珠”。香港是世界著名的自由贸易港（图7.35），也是重要的国际金融中心、贸易中心、信息服务中心及航运中心。澳门博彩旅游业发达，是其经济发展的支柱产业。

➤ 维多利亚港位于香港的香港岛和九龙半岛之间，港阔水深，是世界著名的天然良港。



图 7.35 香港维多利亚港

港澳与祖国内地的联系十分密切。回归以后，港澳与内地的人员往来更加频繁，经济联系更加紧密，文化交流更加广泛。一直以来，港澳所需的淡水、食品、原料和燃料等生产和生活资料主要依靠祖国内地稳定的供应；香港和内地的经济合作优势互补，互惠互利（图 7.36）。

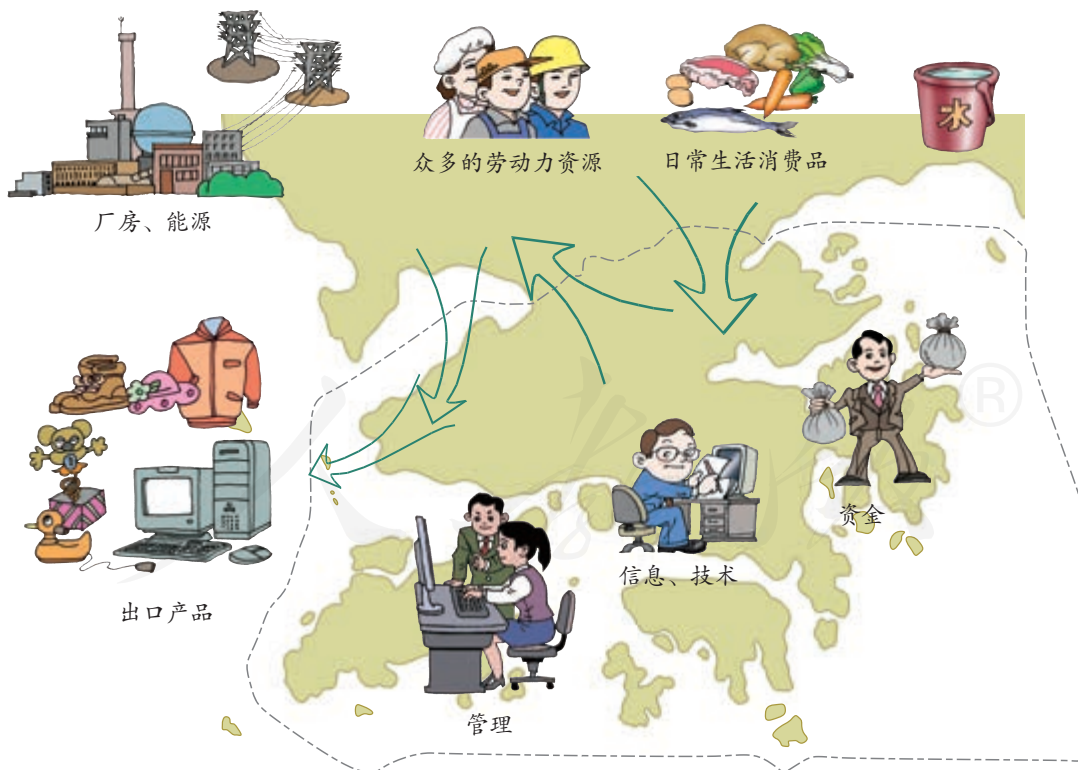


图 7.36 香港与祖国内地的优势互补

长期以来，港澳同胞为祖国内地的发展作出了巨大贡献，祖国内地为港澳繁荣提供了坚实的后盾和强有力的支撑。伴随着祖国的发展和兴盛，以及粤港澳大湾区的建设，香港、澳门的明天会更加美好！



阅读材料

内地与香港、澳门特别行政区 关于建立更紧密经贸关系的安排(CEPA)

2004年1月1日，CEPA及其附件正式开始全面实施，即港澳地区生产的产品进入内地不需要交纳关税，实施“零关税”。CEPA的签署，使港澳与珠江三角洲的经贸合作更加密切，带动了珠江三角洲经济的进一步发展。

CEPA的实施给广东省佛山市带来了明显的变化。现在佛山有港资、澳资企业超过3700家，七成多的货物通过香港转口。港澳的便利店、学校、银行、医疗诊所在佛山逐渐落地生根，知名品牌也纷纷进入，给当地人的生活带来了更多选择与更优质的服务。



图7.37 佛山南海广场(港资控股)良好的购物环境



活动

认识祖国内地与香港的经济联系

1. 阅读下面的资料，说说在“前店后厂”的合作模式中，珠江三角洲地区和香港各提供了哪些优势条件，这种合作模式对双方各有什么好处。

“前店后厂”

改革开放初期，港澳地区与珠江三角洲地区的合作以“前店后厂”为基本模式。香港利用海外贸易窗口优势，承接海外订单，从事样品制造和开发新产品、新工艺，供应原材料、元器件，控制产品质量，进行市场推广和对外销售，扮演“店”的角色。珠江三角洲地区则利用土地、自然资源和劳动力优势，进行产品的加工、制造和装配，扮演“厂”的角色。

2. 阅读下列图文资料，说说目前广东省和香港的合作模式与“前店后厂”合作模式的主要差异。

随着经济的发展，祖国内地的制造业水平逐步提高，与世界各地的经济联系日益紧密，已经发展成为“世界工厂”。香港则重点发展服务业。因此，广东省和香港形成了新的合作模式（图 7.38）。

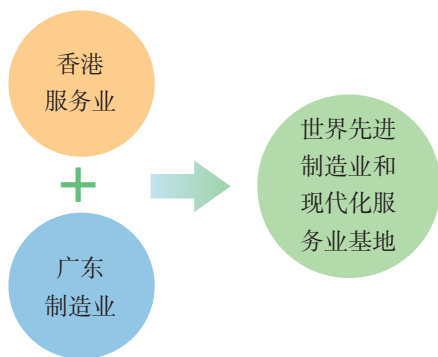


图 7.38 目前粤港合作模式

3. 从“前店后厂”到目前粤港合作模式，反映了祖国内地与香港经济合作方式的变化。请与同学讨论发生这种变化的原因。

第四节

祖国的神圣领土——台湾省

不可分割的神圣领土

“乡愁是一湾浅浅的海峡，我在这头，大陆在那头”，这一诗句抒发了台湾同胞对大陆浓浓的思念。台湾是祖国神圣不可分割的领土，台湾人民是我们的骨肉同胞。尽早实现台湾与祖国大陆的统一，是海峡两岸人民的共同愿望。



图7.39 台南市的郑成功塑像



台湾岛山地面积广，多条山脉纵列，总称台湾山脉。图为台湾山脉的最高峰——玉山。
图7.40 台湾岛风光



图 7.41 台湾省的地形

台湾省包括台湾岛，以及附近的澎湖列岛、钓鱼岛等许多小岛，面积共约 36 000 平方千米，人口约 2 356 万（2020 年）。台湾岛北临东海，东临太平洋，南临南海，西隔台湾海峡与福建相望，是我国面积最大的岛屿。



阅读材料

台湾是祖国领土的一部分

台湾，在我国史书记载中曾称夷洲，明代始称台湾。1885 年清政府正式设台湾省建制。1624 年台湾被荷兰侵略者侵占，1662 年郑成功率兵赶走荷兰侵略者，收复台湾。1895 年台湾被日本侵占，直至 1945 年抗日战争胜利后才回归祖国。台湾省的居民中，汉族约占 97%，他们主要是明清以来从广东、福建两省迁居台湾的居民的后代。



读图认识台湾省的位置、范围与人口分布

1. 阅读图 7.41，完成下列要求。

(1) 找出台湾岛周围的海洋、海峡和澎湖列岛、钓鱼岛。

(2) 利用比例尺量算基隆到福州、高雄到厦门之间的实地距离。

(3) 看一看北回归线通过台湾岛的哪个部位。

2. 阅读图 7.42，说出台湾岛人口的分布特征。

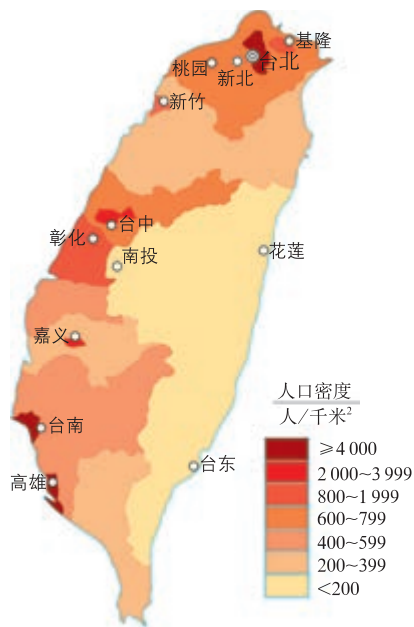


图 7.42 台湾岛人口的分布

美丽富饶的宝岛

台湾岛多山，山地面积约占 2/3。台湾山脉纵贯南北，主峰玉山海拔 3 952 米，是我国东部的最高峰。平原主要分布在西部沿海地区，是人口主要集中的区域。台湾岛属亚热带、热带季风气候，冬季温暖，夏季炎热，雨量充沛，夏秋多台风和暴雨。岛上河流短急，水能丰富。

台湾岛是一个美丽的宝岛，岛上的风景名胜不胜枚举。

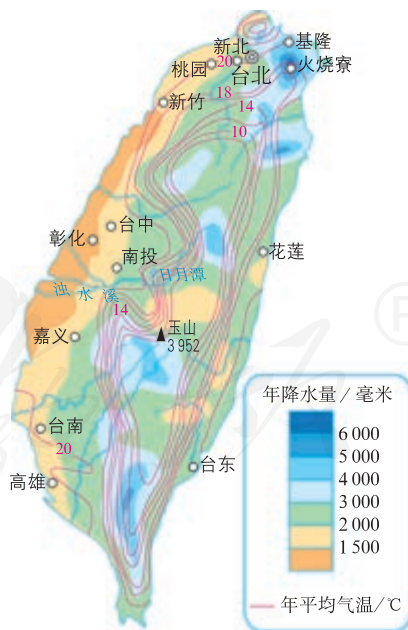


图 7.43 台湾岛气温和降水的分布

➤ 日月潭四周群山环抱，重峦叠嶂，潭水碧波晶莹，湖面辽阔，群峰倒映湖中，优美如画。



图7.44 日月潭

➤ 野柳地质公园位于台湾岛东北海岸。这里的岩石经过海浪长期侵蚀，形成各种奇特的形状。



图7.45 野柳地质公园



图7.46 台湾岛主要农矿产品分布

台湾岛也是一个富饶的宝岛，自然环境优越，森林、矿产和水产资源十分丰富，被誉为“祖国东南海上的明珠”。

台湾岛西部平原土地肥沃，盛产稻米、甘蔗、茶叶和热带、亚热带水果。岛上森林面积广阔，一半以上的土地覆盖着茂密的森林，有“亚洲天然植物园”的美誉。樟树是台湾最著名的树种，红桧是台湾特有的树种。



活动

分析台湾物产丰富、景色优美的自然原因

1. 台湾因物产丰富而享有盛誉。表7.2列出了台湾的一些美称，请你解释它们的含义，填写在表7.2中。

表7.2

美 称	含 义
东方甜岛	台湾盛产甘蔗
海上米仓	
水果之乡	
兰花之乡	
植物王国	

2. 收集相关资料，说说这些美称与当地自然条件的关系。

外向型经济

20世纪50年代，台湾经济以农业和农产品加工为主。60年代开始，台湾利用自身的一些优势和条件（图7.47），重点发展了出口加工工业，形成“进口—加工—出口”型的经济，工业产品在出口贸易中所占的比重稳步上升。出口加工贸易的发展带动了台湾经济的发展。90年代开始，台湾重点发展以电子工业为主导的高新技术产业。出口贸易一直是台湾重要的经济命脉。目前，祖国大陆是台湾最大的贸易伙伴。



大量受过教育和培训的劳动力



海岛多港口



吸收外国资本



大力建设出口加工区

图7.47 台湾外向型经济发展的有利因素



读图认识台湾经济发展历程和特点

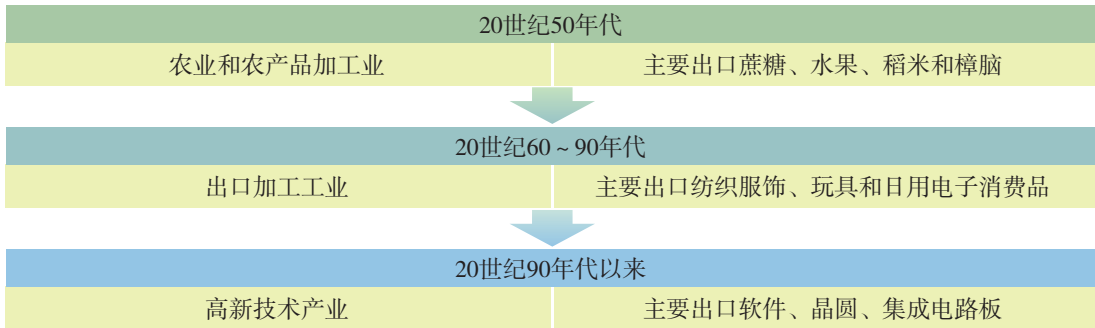


图7.48 台湾20世纪50年代以来经济发展的历程

1. 阅读图7.48，概括台湾经济发展的历程。
2. 思考台湾经济发展各阶段的特点，将括号内备选答案的代号填写在表7.3的适当空格中。

表7.3

时间	主要出口产品特征	主导产业类型
20世纪50年代	_____ 产品	_____ 密集型产业
20世纪60~90年代	_____ 产品	_____ 密集型产业
20世纪90年代以来	_____ 产品	_____ 密集型产业

(主要出口产品特征：A——初级；B——高附加值；C——普通工业。
主导产业类型：①——劳动；②——技术；③——原料。)

3. 按提示归纳台湾经济发展的特点。

20世纪50年代以来，台湾出口产品的经济技术水平，越来越高。

20世纪50年代以来，台湾出口产品的附加值，_____。

20世纪50年代以来，台湾出口产品的劳动力投入，_____。

第八章

西北地区

- ◎ 你知道西北地区的自然地理特征吗？
- ◎ 你能举例说明西北地区自然地理环境对生产、生活的影响吗？
- ◎ 如何结合地图和其他资料归纳一个区域城市的分布特点？
- ◎ 区际联系对区域经济发展有什么意义？
- ◎ 如何认识我国西部开发的地理条件以及保护生态环境的重要性？



第一节

自然特征与农业



图8.1 西北地区的沙漠景观

草原和荒漠

西北地区给人留下的印象，既有“天苍苍，野茫茫，风吹草低见牛羊”的辽阔草原，也有“大漠孤烟直”的雄浑大漠。你对西北地区了解多少？现在就让我们共同认识干旱的西北地区。



📍 西北地区高原坦荡，盆地宽阔，气候干旱，草原、荒漠广布。图为内蒙古高原上的锡林郭勒草原。

图8.2 西北地区的草原景观

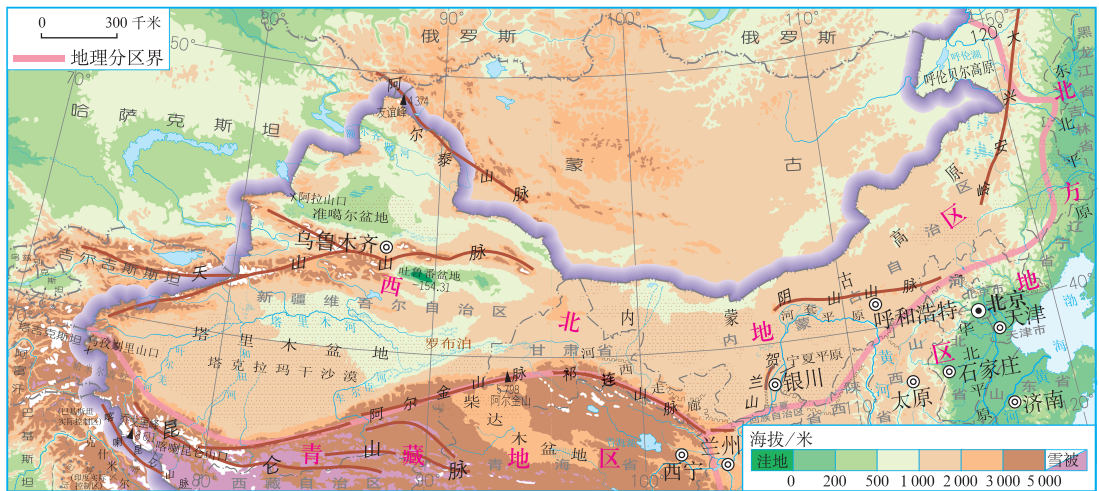


图 8.3 西北地区的地形

西北地区主要位于我国地势的第二级阶梯，大体位于大兴安岭以西、长城和昆仑山—阿尔金山以北。西北地区的地形以高原和盆地为主，东部主要是内蒙古高原，西部高山和盆地相间分布。

西北地区距海较远，并且被山岭重重阻隔，湿润气流难以到达。因此，这里的降水比较少，大部分地区年降水量在 400 毫米以下，超过一半的地区年降水量不足 200 毫米，有的甚至在 50 毫米以下，是我国干旱面积最广的地区。由于气候干旱，这里河流稀少，且多为季节性河流，是我国内流河的主要分布区。西北地区荒漠和草原广布，其中东部高原以草原为主，向西逐渐过渡为荒漠草原和荒漠，西部盆地中有大面积的沙漠分布。



活动

认识西北地区的景观变化规律及原因

某摄影家夏天在西北地区拍摄了甲、乙、丙三个地点的照片，请和同学一起探究这些照片中的地理奥秘。

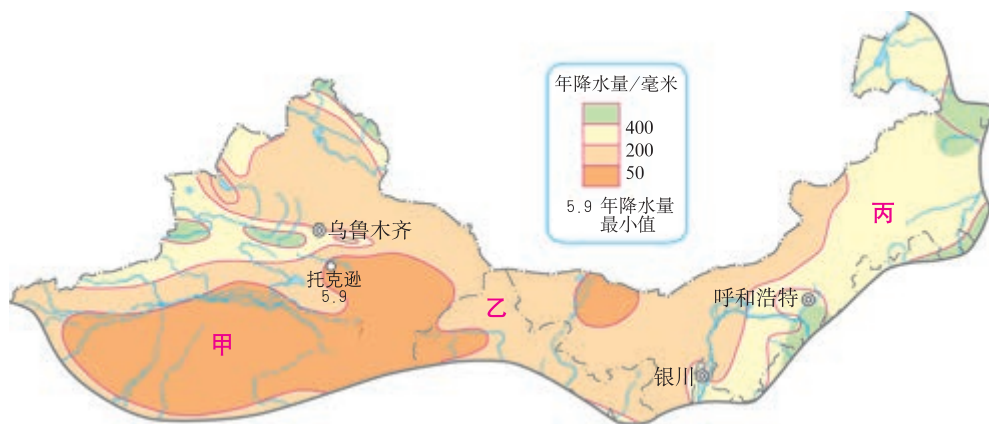


图8.4 西北地区年降水量的分布

1. 根据照片反映的地理环境，按照从湿润到干旱的顺序，将A、B、C三幅照片进行排列。
2. 摄影家忘了告诉大家这三幅照片的具体拍摄地点，请你来猜一猜这三幅照片的拍摄地，将照片与图中的拍摄地点（甲、乙、丙）连线。
3. 推测造成西北地区景观变化的原因。

牧区和灌溉农业区

西北地区草场广布，是我国重要的畜牧业基地（图8.5）。贺兰山以东地区降水较多，地表水资源比较丰富，分布着呼伦贝尔草原、锡林郭勒草原等大型



图8.5 西北地区主要牧区和畜种的分布示意

优质草场。贺兰山以西地区降水稀少，地表多戈壁、沙漠，但山地降水较多，分布着高山草场。



阅读材料

可移动的房子——蒙古包

蒙古包是牧区的传统民居。它常用木杆作支架，外面罩有白色羊毛毡；有一个门、一个窗；顶部可以打开，以便透光通气，下雨、寒冷时便遮盖起来。蒙古包便于拆卸、搬运和安装。为了使畜群吃到充足鲜嫩的草，牧民会根据草场和季节变化，赶着畜群，携带“房子”，从一个草场转移到另外一个草场。蒙古包就成了可移动的房子。



图8.6 草原上的蒙古包

西北地区天然降水较少，难以满足农作物生长的需要，只有在有河水、地下水等水源灌溉的地区，才能发展农业，形成灌溉农业区（图8.7）。由于夏季气温高，光照强，昼夜温差大，这里的农产品品质优良，尤以瓜果闻名国内外。



图8.7 西北地区灌溉农业区的分布

在甘肃河西走廊、新疆高山山麓的绿洲上，人们主要利用河水、地下水发展农业，使这些地方成了粮棉瓜果之乡。



图8.8 新疆绿洲灌溉农业

在宁夏平原、内蒙古河套平原上，人们引黄河水灌溉发展农业。自古以来，这里被誉为“塞外江南”。



图8.9 河套平原灌溉农业

夏季昼夜温差大，有利于瓜果和糖料作物糖分的积累，因此这里的瓜果特别甜。



图8.10 丰收的葡萄

夏季气温高，晴天多，日照充足，利于棉花的生长和采摘。新疆的长绒棉享誉全国。



图8.11 机器采摘棉花



活动

认识坎儿井与自然环境的关系

坎儿井是一种古老的引水工程，长期为新疆绿洲居民所利用。

1. 图8.12是坎儿井的俯视图。仔细观察该图，你能找到坎儿井吗？你还能获得哪些有关当地自然环境的信息？



图8.12 坎儿井的俯视图

2. 图8.13是坎儿井剖面示意图。对比图8.13与图8.12，坎儿井的开凿利用了当地的哪些有利条件？为什么修建暗渠而不修建比较容易开凿的明渠？

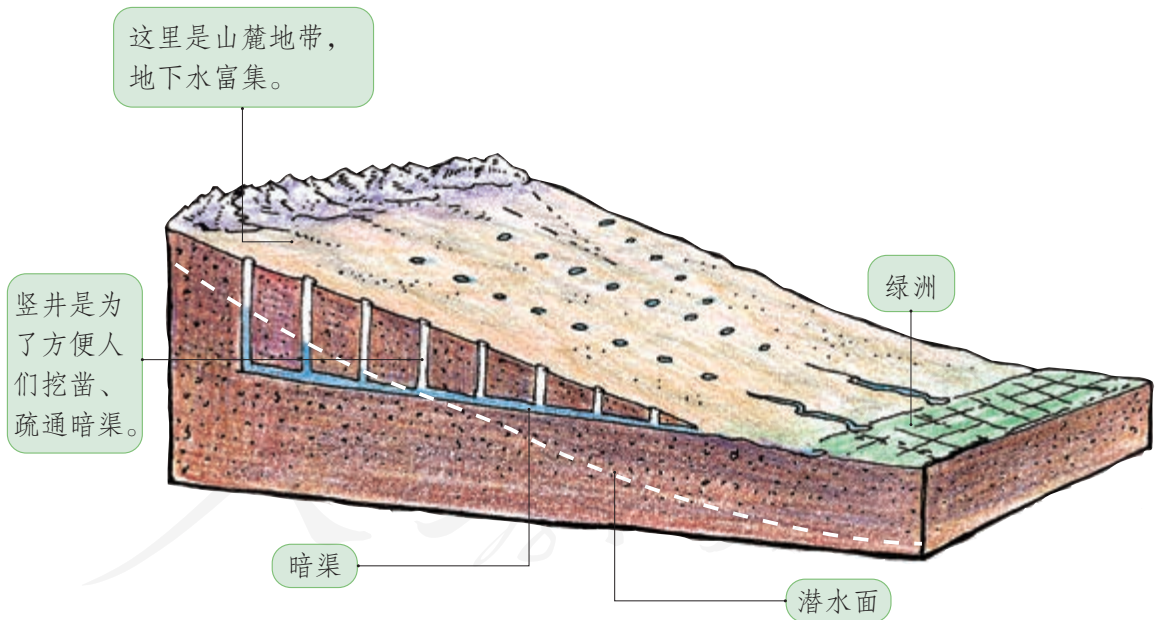


图8.13 坎儿井剖面示意

3. 围绕坎儿井工程这一人类利用自然的创举，说说你的感想。

.....<

第二节

干旱的宝地——塔里木盆地



图8.14 塔里木盆地的油井

沙漠和戈壁广布

黄沙漫漫，寸草不生，这也许是人们印象中的塔里木盆地。可是，你知道吗，这片看似荒凉的土地却有着无限的生机。这里历史上是“丝绸之路”的走廊，现如今是西部大开发的热土。



📍 塔里木盆地是我国面积最大的盆地，四周高山环抱，气候极端干旱，戈壁、沙漠广布。图为塔克拉玛干沙漠景观。

图8.15 塔里木盆地的沙漠景观

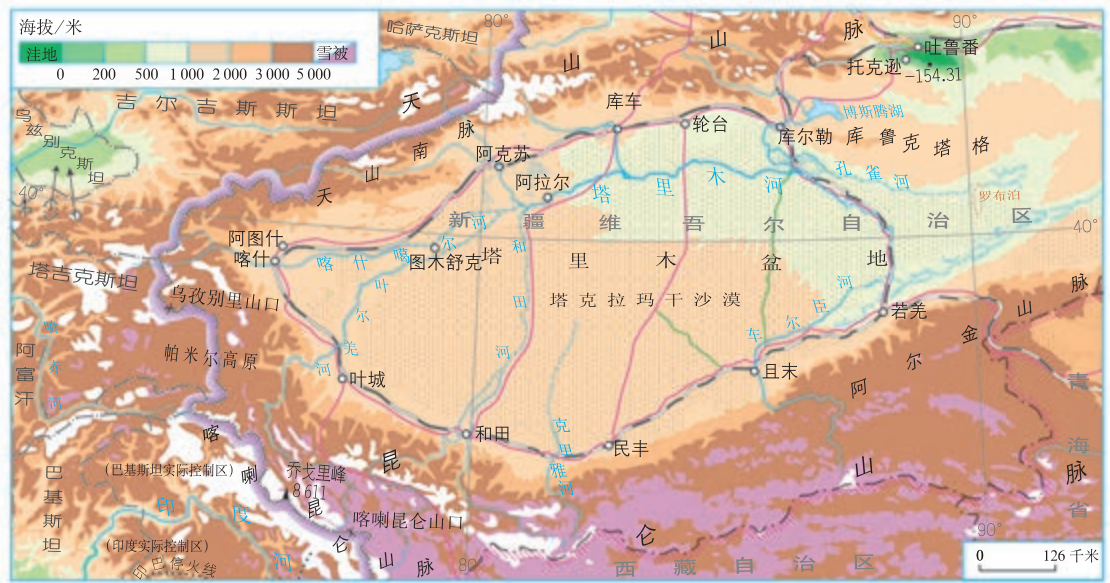


图8.16 塔里木盆地的地形

塔里木盆地位于我国新疆南部，天山山脉和昆仑山脉之间（图8.16），是我国面积最大的盆地。

塔里木盆地远离海洋（图8.17），周围又有高大山脉环抱，来自海洋的气流不易到达，气候干旱，降水稀少，是我国极端干旱的地区。这里戈壁、沙漠广布，人迹罕至。在塔里木盆地有一片茫茫沙海——塔克拉玛干沙漠，它是我国面积最大的沙漠。



图8.17 塔里木盆地位置示意

在塔里木盆地边缘的山麓地带和河流沿岸，分布着星星点点的绿洲。它们的水源主要来自山地降水和冰雪融水。当地的人们就生活在这些绿洲中。



认识塔里木盆地城镇、交通线的分布与自然环境的关系



图 8.18 塔里木盆地的绿洲、城镇和交通线的分布

1. 阅读图 8.18，找出塔里木盆地的主要城镇，说出它们的分布特点。
2. 讨论塔里木盆地的城镇、交通线分布与水源、绿洲分布的关系。
3. 图 8.18 中有两条纵贯塔克拉玛干沙漠的公路，猜测修建这两条公路的原因。

油气资源的开发

塔里木盆地蕴藏着丰富的油气资源，是我国最大的内陆含油气盆地。

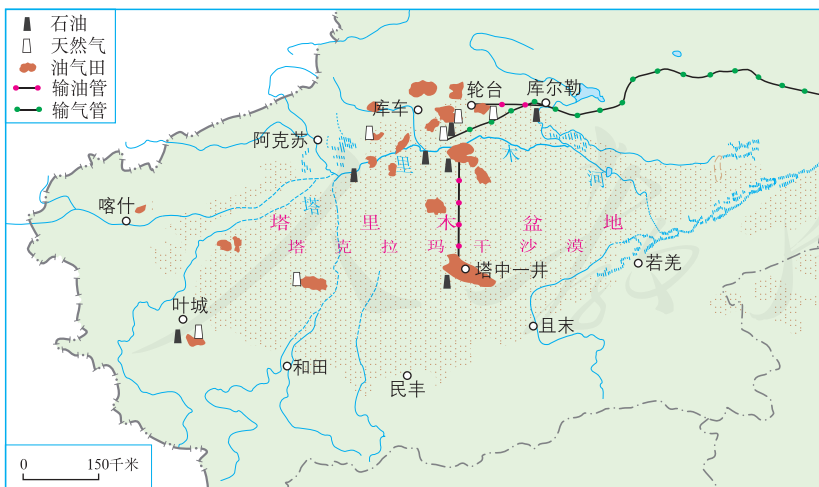


图 8.19 塔里木盆地油气资源的分布

长期以来，塔里木盆地气候严酷，交通不便，丰富的油气资源一直沉睡在地下。随着我国的西部大开发，万古荒原开始焕发勃勃生机。塔克拉玛干两条沙漠公路的陆续建成，为开发塔里木盆地的油气资源创造了良好的条件。



阅读材料

塔里木的沙漠公路

塔克拉玛干沙漠因自然环境严酷，被称为“死亡之海”。20世纪90年代开始，我国开发塔里木盆地油气资源。为了开发利用这些资源，促进南疆的经济发展，1995年建成第一条塔里木沙漠公路。这条沙漠公路北起轮台县，向南穿过塔克拉玛干沙漠，一直到民丰县，是目前世界上在流动沙漠中修建的最长的公路。



图8.20 沙漠公路

2005年开始修建从阿拉尔到和田的第二条塔里木沙漠公路，2007年竣工通车。2017年10月开始修建从尉犁至且末的第三条沙漠公路，2022年通车。

为了防止公路被流沙吞没，工程人员在沙漠公路两边设置了许多栅栏和草方格，并种植了梭梭、红柳等耐旱植物。这些草方格和植物既能防风固沙，有效地保护了公路，同时也成为塔克拉玛干沙漠一道独特的风景线。

目前，塔里木盆地已建设了十几座大型的油气田，并通过西气东输工程将这里的天然气输送到我国东部地区。这些油气资源的开发，不仅为新疆带来了经济发展的机遇，发挥了西部地区的资源优势，而且缓解了我国东部地区的能源供应紧张局面，优化了东部地区的能源结构。

塔里木盆地生态环境脆弱，在开发利用油气资源的同时，需要采取多种措施避免破坏生态环境，并加强绿洲的生态环境保护。



活动

认识西气东输工程对东西部地区发展的意义

1. 阅读图8.21和下面的资料，讨论西气东输工程的实施，为东西部地区带来的益处。

西气东输一线工程西起新疆塔里木盆地的轮南油气田，东至上海，年输气量120亿立方米。二线工程主干线于新疆霍尔果斯口岸将从中亚进口的天然气向南运至广州，年输气量300亿立方米。

西气东输工程带动了西部地区经济发展，缓解了东部地区的能源短缺，使东部地区的环境得到了改善。

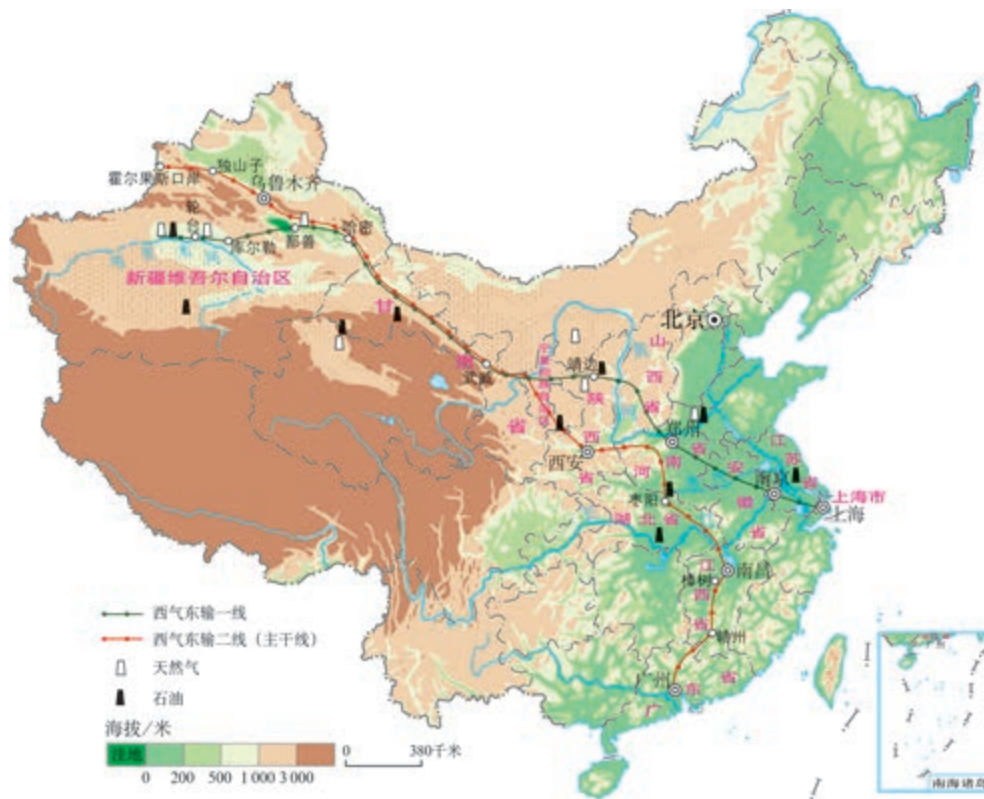


图8.21 西气东输（一线、二线）线路

2. 阅读下面两则资料，讨论在西部地区资源的开发利用中，“经济效益和生态效益双赢”是怎样得以体现的。

为避免在西气东输工程的施工过程中破坏生态环境，工程严格规定沿线28米宽的施工区域。工程施工决不允许超出此范围，施工中尽量避免破坏地表植被，废弃物全部回收处理，土石方全部回填，并在施工结束后恢复自然面貌。

西气东输工程的实施，带动了西部地区的经济发展，并加大了西部地区治理环境的投入。

第九章

青藏地区

- ◎ 你知道青藏地区的自然地理特征吗？
- ◎ 你能举例说明青藏地区自然地理环境对生产、生活的影响吗？
- ◎ 你能举例说出区域环境问题产生的原因及环境保护的成功经验吗？
- ◎ 你能根据资料分析一个区域自然灾害发生的原因吗？
- ◎ 如何对资源进行合理的开发和利用？



第一节

自然特征与农业



图9.1 布达拉宫

世界屋脊

神奇的雪域高原，独特的民族风情，令人神往；地高天寒，旅途遥远，又令人望而却步。青藏铁路开通之后，这里正像歌中所唱的那样：从此山不再高，路不再漫长……



📍 青藏高原素有“世界屋脊”之称，地高天寒，雪山连绵，湖泊星罗，沼泽连片，孕育了长江、黄河等众多大江大河。

图9.2 青藏高原

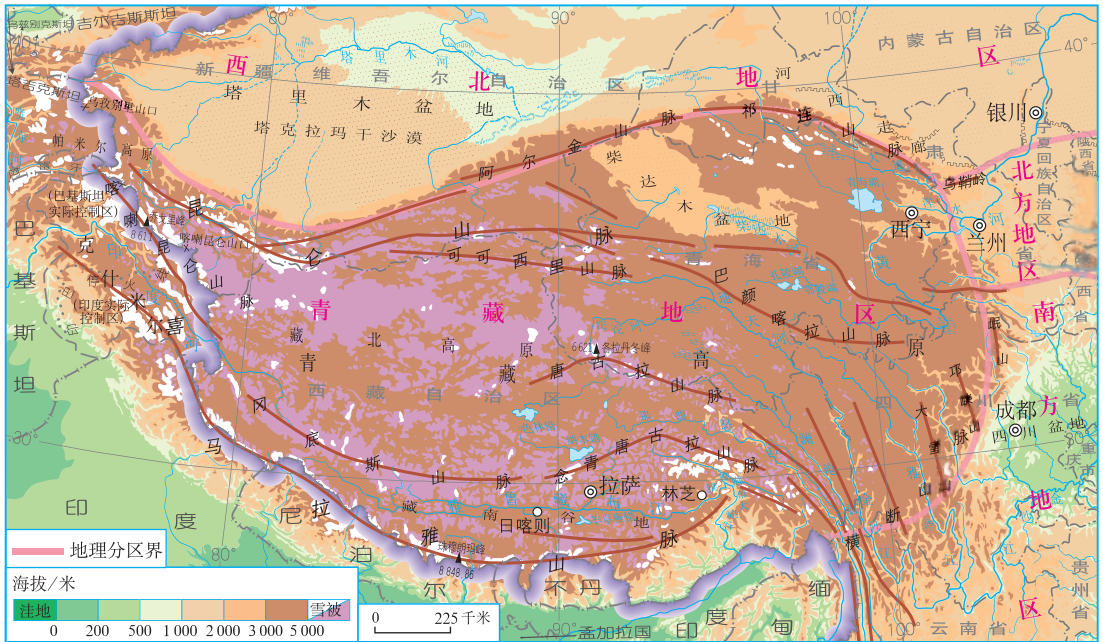


图9.3 青藏地区的地形

青藏地区位于我国西南部，横断山脉以西，昆仑山脉—祁连山脉以南，南至国界（图9.3）。

青藏地区在青藏高原上。青藏高原地势高耸，平均海拔在4 000米以上，是世界最高的大高原，素有“世界屋脊”之称。高原上分布着一系列的山脉，山脉之间是宽广的谷地和盆地。“远看是山，近看是川”是青藏高原地形的显著特征。由于海拔高，许多山峰终年积雪，冰川广布（图9.4）。青藏高原是长江、黄河、澜沧江、雅鲁藏布江等众多大江大河的发源地。



图9.4 青藏高原上的雪山和冰川

青藏地区具有独特的高寒气候，冬寒夏凉，年温差小，日温差大。由于海拔高，空气稀薄，日照充足，太阳辐射强烈。

拉萨年日照时数3005小时

成都年日照时数1239小时

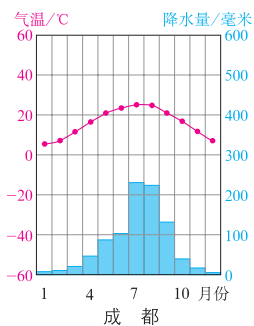
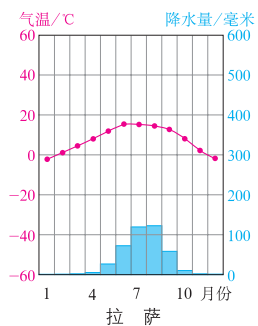


图9.5 拉萨、成都两市多年平均各月气温和降水量

成都和拉萨都位于北纬30°附近，但两地1月和7月气温的差别还挺大的。



图9.6 藏袍



阅读材料

藏袍

藏袍是藏族的传统服饰（图9.6）。由于高原上日照强烈，即使在严冬，只要太阳一出来，气温就很快上升，气温日较差可达20°C，有“一年无四季，一日见四季”之说。高原早晚很冷，藏族人民可以将双手藏在藏袍袖中，紧裹藏袍而御寒；而一到中午，日照强烈，气温上升，则可以脱下一只袖子，或脱下两只袖子系在腰间。



活动

认识青藏高原的独特风光

模拟一次雪域高原之旅。

时间：暑期

交通工具与线路：乘火车从西宁到拉萨

1. 考虑高原特殊的自然环境特征，你要准备哪些物品？为什么？



图9.7 去青藏高原旅游应携带哪些物品？

2. 你最想看哪些景观？为什么？

可可西里受人类活动干扰少，大部分地区仍保持着原始的自然生态，是野生动物的天堂，生长着藏羚羊、藏野驴、藏原羚等多种高原特有动物。

青海湖是全国最大的咸水湖泊，周围高山环抱，水色青绿，碧波里倒映着蓝天白云，湖畔绿茵如毯，野花竞开，羊群如云，充满了诗情画意。

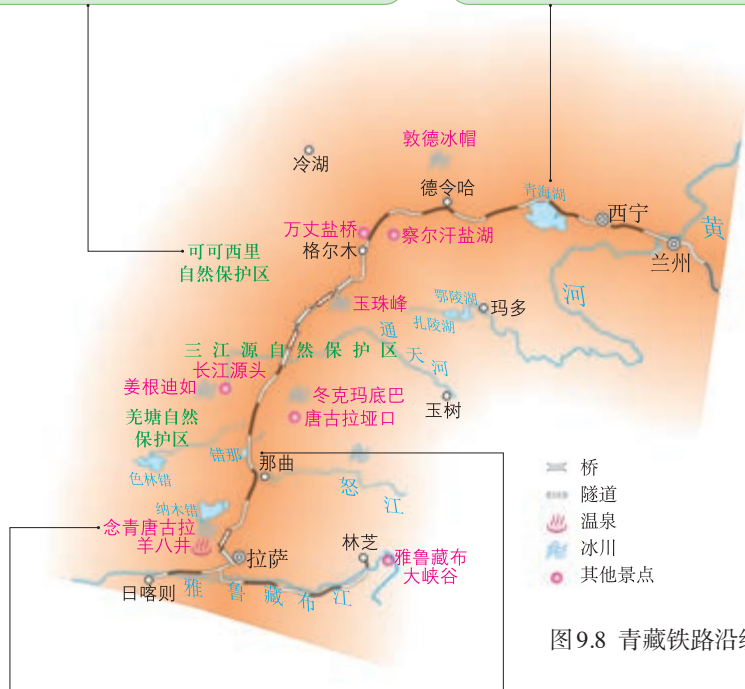


图9.8 青藏铁路沿线景点的分布

念青唐古拉山顶终年白雪皑皑，山下绿草如茵，毡房点点，牛羊成群，构成了一幅动人的雪域牧场风光画卷。

错那湖是高原淡水湖，汇聚了唐古拉山脉南部的许多山溪，生态环境良好，是鸟类繁衍生息的理想之地，在一望无垠的草原和蓝天白云的衬托下，显得分外美丽。

3. 在旅途中，在铁路沿线经常能见到被称为“高原之舟”的牦牛（图9.9）。请你推测牦牛是如何适应高原独特环境的。



图9.9 牦牛

➡ 牦牛是青藏地区特有的畜种，它毛皮厚，体矮身健。

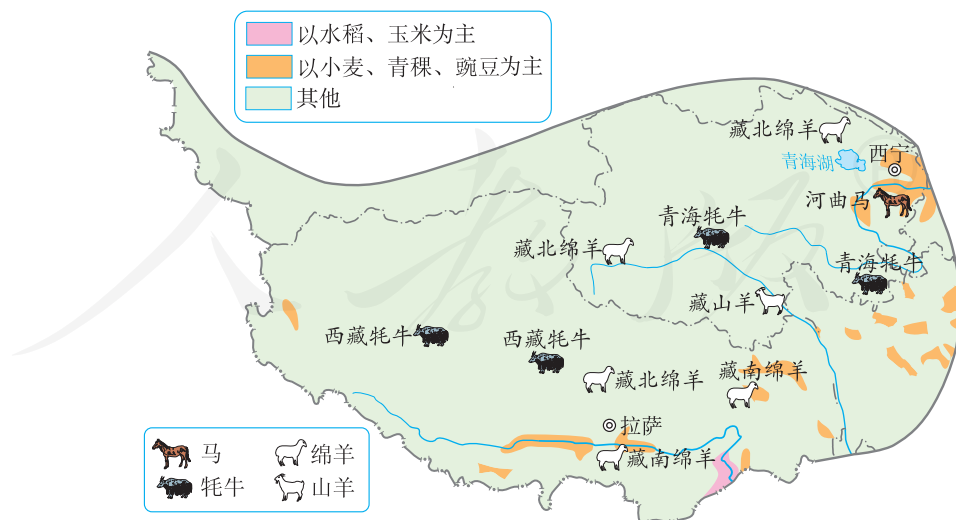
高寒牧区和河谷农业区

青藏高原是我国的高寒牧区。在独特的高寒条件下，青藏地区耐寒的高山草甸分布广泛，生长着能适应高寒、缺氧、低气压等特殊高原环境的牲畜——牦牛、藏绵羊、藏山羊（图9.10）。

青藏地区气温较低，日照较长。在一些海拔较低的地区，如南部的雅鲁藏布江谷地、东部的湟水谷地，发展农业生产的条件较好，分布着河谷农业。这里气温较高，土质较肥沃，适宜喜温凉的青稞、小麦等作物的生长（图9.11）。



图9.10 青藏地区的草场





阅读材料

青稞的高产地区

雅鲁藏布江河谷主要种植青稞和小麦。这里日照时间长，有利于作物的光合作用；气温低，作物的生长期长；昼夜温差大，有利于作物养分的积累。因此，这里种植的青稞和小麦穗大粒饱。

青藏地区居民的日常主食主要是糌粑，牛羊肉也是常见的食物。为了抵御严寒，人们都爱喝酥油茶（图9.12）。牧民一般居住在用厚重的牛毛毡搭成的帐篷中，在农区和城镇多见平顶碉房（图9.13）。



图9.12 酥油茶和糌粑



图9.13 藏区的碉房

☞ 糌粑是藏族人民的主食，一般用青稞、豌豆炒熟磨成炒面，以酥油茶拌和后捏成小团食用。

☞ 青藏高原土层浅薄，林木稀少。当地人们在建造房屋时，往往就地取材，主要以石块为原料。房屋墙体厚实。



分析雅鲁藏布江谷地发展农业的自然条件

阅读下面的图文资料，从不同的角度分析雅鲁藏布江谷地发展农业的条件。



📍 雅鲁藏布江中游，海拔在3 000 ~ 4 000米，相对高差在1 500 ~ 2 000米。这里河流流速缓慢，河谷宽阔，土地肥沃，集中了西藏80%以上的人口。这里出产的农产品品质优良：油菜籽粒大，千粒重比东部平原高一倍；甜菜比北方地区的甜菜平均单根重20% ~ 30%。

图9.14 雅鲁藏布江谷地

1. 阅读图9.5，以拉萨为例概括雅鲁藏布江中游谷地发展农业所具备的热量条件。
2. 分析雅鲁藏布江谷地发展农业的水源条件。
3. 从日照和温差等条件，分析雅鲁藏布江谷地农产品品质优良的原因。

人教版®

第二节 高原湿地——三江源地区

江河的源地

这里雪山连绵，冰川高悬，冰塔耸立；这里湖泊星罗，沼泽密布，小溪潺潺；这里细草如毯，羽族炫翎，蹄类竞骄……这里是野生动物的天堂，这里是江河之源。让我们一起来认识这个美丽的地方——三江源地区。



图9.15 三江源地区的藏羚羊



📍 三江源地区位于青藏高原腹地，是长江、黄河、澜沧江的源区，被誉为“中华水塔”。

图9.16 三江源景观



图9.17 三江源地区的地形

三江源地区位于青海省南部，是长江源区、黄河源区、澜沧江源区的总称。三江源地区如同一个巨大蓄水塔，长江、黄河、澜沧江就像一条条“输水管道”，源源不断地向下游地区输水。长江总水量的25%、黄河总水量的49%、澜沧江总水量的15%均来源于这里。因此，三江源地区被誉为“中华水塔”。

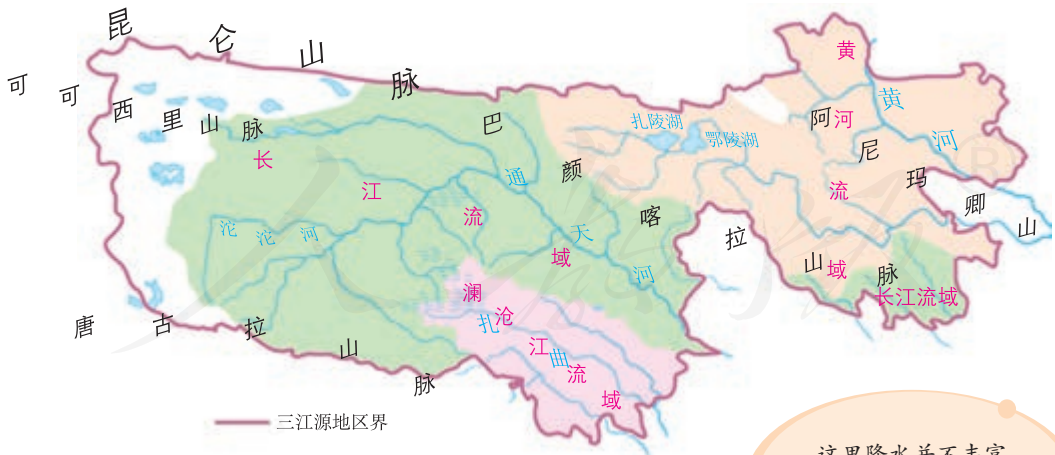


图9.18 三江源地区的水系

这里降水并不丰富，为什么有这么多河流发源于这里呢？

雪山和冰川的融水是江河的最初水源。每至温暖季节，“固体水库”的冰雪消融，形成涓涓细流，进而蜿蜒汇集成江河最初的源流。湖泊和沼泽是三江源地区重要的调蓄器，它们和雪山、冰川一起，使长江、黄河、澜沧江的水源源不断，流向大海。



阅读材料

三江源地区的湖泊、沼泽——河流的天然调蓄器

三江源地区湖泊众多。湖泊是河流的补给源之一，同时还对河流流量起着天然的调蓄作用。当雨季来临和冰雪融水丰盈之时，这些湖泊储蓄河水，起着消减洪峰的作用。到了冬、春季节，因冰雪封冻，河流水量减少，湖泊将存储的水补给河流，保持河流流量的相对稳定。

三江源地区是我国重要的天然沼泽分布区。由于每年夏季冰雪融水补给丰沛、稳定，因而沼泽分布面积较大，总面积达6万多平方千米。广布的沼泽像海绵一样，吸纳大气降水和冰雪融水，也对河流流量起着天然的调蓄作用。



活动

模拟科学考察，探寻黄河源头

1. 寻找黄河源头，首先要了解黄河源区状况。阅读图9.19，找出黄河源流约古宗列曲和卡日曲，并就下面的对话发表你的看法。

黄河源区有这么
多源流，哪一条是黄
河的正源呢？



确定河流源头的原则：河
流唯远；流量唯大；多因
素综合考虑。



图9.19 黄河源区的水系

2. 在追溯河源的过程中，考察活动可能会遇到哪些困难？阅读下面的图文资料，1952年和1978年两次科学考察活动确定的黄河源头不同，可能的原因是什么？



图9.20 三江源地区的沼泽

1952年，黄河河源考察队认为约古宗列曲为黄河正源；1978年，科学考察队对约古宗列曲、卡日曲等源流进行了考察，认为卡日曲是黄河的正源。

3. 阅读表9.1，根据黄河源头科学考察资料，你认为哪条源流是黄河源头，并说明理由。

表9.1 黄河源流资料

源流	河流长度/千米	河流特征	流域面积/千米 ²
约古宗列曲	326.09	宽1~1.5米，深0.1~0.2米，水量较小，流量为2.5米 ³ /秒	2 372
卡日曲	362.63	有5处泉水从谷中涌出，汇成宽约3米、深0.3~0.5米、流速约3米/秒的一条小河，终年有水，流量为6.3米 ³ /秒	3 126

三江源地区的保护

三江源地区是我国生态环境保护尤为关键的地区。三江源地区是世界上海拔最高、面积最大的高原湿地，也是世界上高海拔地区生物多样性最集中的地区(图9.21)。三江源地区孕育了三大江河，是我国重要的水源涵养地。保护好“中华水塔”，不仅对当地人们的生存和发展至关重要，而且直接关系到河流下游流域的生态环境与社会经济发展。



图9.21 三江源地区珍稀动物的分布

近年来，由于全球气候变暖，冰川逐年萎缩（图9.22），这直接影响湖泊和湿地的水源补给，湖泊、湿地面积不断缩小甚至干涸。同时，过度放牧、乱采滥挖等不合理的人类活动，加速了三江源地区生态环境的恶化。其中，水土流失加剧、草地沙化严重、虫鼠猖獗、野生动物锐减等问题显得尤为突出（图9.23）。



图9.22 冰川不断消退

长江源头姜根迪如冰川对比：上图拍摄于1976年；下图拍摄于2010年。

三江源地区冰川不断消退会带来哪些影响？

草场退化了，水土流失了，恢复就难了……



图9.23 草地退化、水土流失

为了保护三江源地区的生态环境，国家设立了三江源自然保护区。目前，三江源自然保护区采取退耕还草（林），全面禁猎、禁采砂金，休牧育草，实施天然林和天然牧场保护工程等措施，一定程度上遏制了环境持续恶化的趋势。



活动

认识保护高原湿地的意义

三江源地区是我国重要的生态屏障。与同学讨论如下问题。

1. 如果三江源地区冰川不断消退，湖泊、沼泽不断萎缩，会对长江、黄河中下游地区带来哪些影响？
2. 如果三江源地区草场退化和水土流失加剧，会对长江、黄河中下游地区带来哪些影响？
3. 如果你到三江源地区旅游，为了保护三江源地区的生态环境，你该怎么做？

第十章

中国在世界中

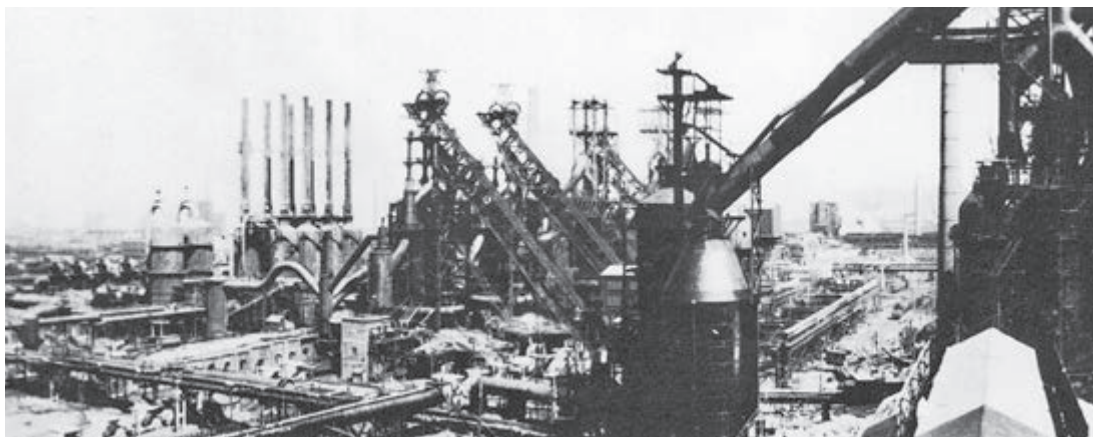
- ◎ 我国在世界中处于一个什么样的地位？
- ◎ 我国的发展面临哪些挑战？
- ◎ 我国怎样才能更好地发展呢？



举世瞩目的发展成就

我国是世界最大的发展中国家。作为一个地域辽阔、人口众多的大国，她的发展对世界的发展具有重大意义。中华人民共和国成立之后，中华民族走上了复兴之路。虽然发展道路并不平坦，但取得了举世瞩目的发展成就。让我们撷取几个重要时段，来感受祖国的发展成就吧！

1957年，我国国民经济建设第一个五年计划完成，成绩斐然（图 10.1）。



1953年，中国最大的钢铁联合企业——鞍山钢铁公司恢复并扩建。



1956年，中国第一辆国产汽车诞生。



1956年，中国试制成功第一批喷气式飞机。



1957年，长江上第一座铁路和公路两用大桥——武汉长江大桥建成。

图 10.1 我国“一五”时期的建设成就举例

1978年，我国迎来了改革开放的春天，经济发展再次加速。我国在广东的深圳（图 10.2）、珠海、汕头和福建的厦门设立经济特区。此后，开放地区不断扩大，逐渐形成了全方位的开放格局。



📍 建设中的深圳市区（1980年）



📍 深圳市区新貌（2020年）

图10.2 深圳的发展

进入21世纪，我国经济持续高速增长。例如，我国重要工农业产品的产量跃居世界前列；我国成为世界第一大货物出口国（图10.3）；我国成功完成了无人和载人航天飞行，跻身于世界先进航天国家之列。2001年我国加入世界贸易组织，为我国经济走向世界提供了更大的舞台。我国经济总量稳居世界第二位。



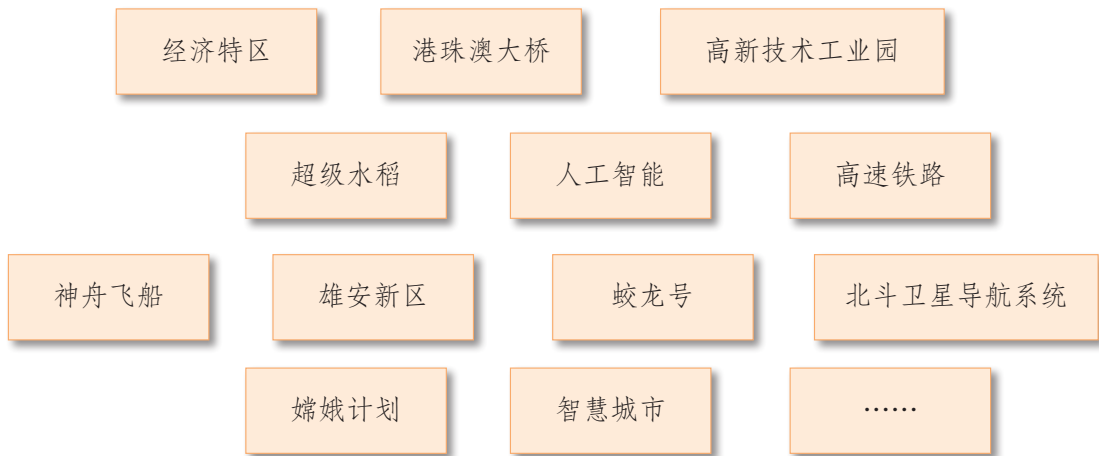
图10.3 等待运往世界各地的货物

我国已经完成脱贫攻坚、全面建成小康社会的历史任务，实现第一个百年奋斗目标，迈上全面建设社会主义现代化国家新征程，向第二个百年奋斗目标进军。



交流改革开放以来我国的发展成就

1. 改革开放以来，体现我国发展成就的新名词、新事物不断涌现。下面列举了一些，你还能列举哪些？



2. 选择你感兴趣的一个新名词或一件新事物，查阅相关资料，向同学介绍我国在这方面的发展成就。

发展中面临的挑战

尽管我国经济发展已经取得巨大成就，但是发展中的矛盾和问题也十分突出，面临诸多挑战（图 10.4），需要我们积极应对。



图 10.4 我国发展面临的问题

协调人地关系。我国人口、资源、环境的矛盾突出，可持续发展的压力大，面临着资源特别是能源紧缺、环境污染、生态环境恶化等方面的问题。协调人地关系，建设生态文明，走可持续发展的道路，是应对这些挑战的正确选择。



图10.5 植树活动

我国一直重视植树造林工作，并将每年的3月12日定为“中国植树节”。根据第九次全国森林资源清查（2014～2018年）结果，我国森林覆盖率为22.96%，森林面积列世界第五位，人工林面积居世界首位。

为保护典型的自然生态和生物多样性，我国积极建设自然保护区。截至2017年年底，我国已建立各种类型、不同级别的自然保护区2750个，总面积147.17万平方千米。



图10.6 鄱阳湖候鸟自然保护区

促进各区域的协调发展。由于我国地理位置、自然环境、经济基础等的差异，区域发展很不平衡。主要表现为东、中、西部发展不平衡，沿海与内地以及城乡之间经济发展差距较大。为了逐步缩小区域发展的不平衡，我国正大力实施西部大开发、振兴东北地区等老工业基地、促进中部地区崛起、推动城乡发展一体化等重大战略决策。

维护我国的海洋权益。我国不仅是陆上大国，而且是海洋大国。在海域划界和若干岛屿归属上与有关国家存在争议，我国的海洋权益面临严峻挑战。我国政府一贯表示，应当遵循《联合国海洋法公约》和其他国际法，在尊重历史事实的基础上，公平合理地解决这些争议问题，以保卫我国的海洋国土，维护我国的海洋合法权益。



活动

认识人口、资源、环境和发展之间的关系

如何处理人口、资源、环境和发展之间的关系，是人类面临的一大课题，也是我国发展过程中必须妥善解决的问题。下面是两位同学对这个问题的看法，你的观点是什么？请说明理由。

把资源全部保护起来吧，一点也不能再开发了。



这可不兴，这么多人要吃饭、穿衣，不开发资源、发展生产怎么行。



做负责任的大国

随着综合实力的不断增强，我国的国际地位不断提高，已经成为有全球影响力的大国。我国正以更加自信、更加开放、更加负责的姿态走和平发展道路。

我国用占世界不到10%的耕地养活了占世界近20%的人口，这对世界是一大贡献；我国坚定和平、发展、合作、共赢的信念，积极参与国际事务（图10.7），充分体现我国作为负责任大国，正发挥着越来越重要的作用。



➡ 我国是联合国安理会常任理事国，积极承担维护国际秩序的责任。重大国际问题的解决越来越离不开我国的支持与参与。

➡ 在每一个联合国维和任务区，中国“蓝盔”部队不仅是和平的守护人，更是友谊和文明的传播者。他们以自己的实际行动彰显中国“爱和平、负责任”的大国风范。



➡ 中非合作论坛是我国和非洲国家在“南南合作”范畴内的集体对话机制。2018年9月，中非合作论坛北京峰会暨第七届部长级会议在北京召开。

➡ 北京时间2015年4月25日14时11分，尼泊尔中部发生里氏8.1级强烈地震，造成人员伤亡和重大财产损失。北京时间2015年4月26日凌晨，由地震应急抢险、医疗救护等专业人员组成的中国国际救援队飞赴尼泊尔，支援尼泊尔抢险救灾。



图10.7 中国广泛参与国际事务

2013年，我国政府提出“一带一路”倡议，为构建人类命运共同体贡献智慧和力量。



了解我国在应对全球气候变化中的努力

1. 阅读下面的资料，了解我国在应对全球气候变化中作出的努力。

气候变化是国际社会普遍关心的重大问题。我国在发展进程中高度重视气候变化问题，从我国人民和人类长远发展的根本利益出发，为应对气候变化作出了不懈努力和积极贡献，树立了负责任大国的形象。

我国是最早制定和实施《应对气候变化国家方案》的发展中国家。

2015年，在联合国气候变化大会上，我国向国际社会作出承诺：2030年二氧化碳排放达到峰值并争取早日实现。

我国是近年来节能减排力度最大的国家。

我国是新能源和可再生能源增长速度最快的国家。

我国是世界人工造林面积最大的国家。

2. 就上面的各项措施，选择你感兴趣的一项，查找相关资料举例说明。

3. 就节能减排而言，我们中学生能做些什么呢？

附录一：本书主要地理词汇中英文对照表

自然环境	natural environment	年日照时数	annual sunshine hours
大兴安岭	Da Hingan Ling	农业区	agricultural region
小兴安岭	Xiao Hingan Ling	牧业区	pastoral region
长白山	Changbai Shan	粮食生产基地	grain production base
昆仑山	Kunlun Shan	经济作物	economic crops
阿尔金山	Altun Shan	粮食作物	grain crops
天山	Tian Shan	梯田	terrace
雪山	snow mountain	坎儿井	karez
冰川	glacier	绿洲	oasis
鸭绿江	Yalu Jiang	工业基地	industrial base
黑龙江	Heilong Jiang	商业区	commercial district
雅鲁藏布江	Yarlung Zangbo Jiang	外向型经济	extroversion economy
澜沧江	Lancang Jiang	经济特区	special economic zones
三江平原	Sanjiang Pingyuan	古都	ancient capital
成都平原	Chengdu Pingyuan	历史文化名城	historical and cultural city
都江堰灌区	Dujiangyan Irrigation Area	布达拉宫	Potala Palace
塔里木盆地	Talimu Pendi	拉萨	Lhasa
三江源地区	Three Rivers Source Region	香港	Hong Kong
沼泽	swamp	澳门	Macau
湿地	wetland	特别行政区	special administrative region
黄土	loess	生态文明	ecological civilization
黄土塬	loess tableland	可持续发展	sustainable development
黄土梁	loess ridge	节能减排	energy saving and emission reduction
黄土峁	loess hill	自然保护区	nature reserve
三角洲	delta	水土流失	water and soil loss
台湾岛	Taiwan Dao	退耕还林还草	returning farmland to forest and grassland
澎湖列岛	Penghu Liedao	全球气候变化	global climate change
钓鱼岛	Diaoyu Dao		
台湾海峡	Taiwan Haixia		

附录二：本书常用地图图例

图	例		
	首都		高速公路
	省级行政中心		公路
	其他居民点		机场
	街区、街道		港口
	绿地		常年河
	国界		时令河
	未定国界		运河
	地区界		常年湖
	军事分界线		山峰及高程/m
	省、自治区、直辖市界		长城
	香港特别行政区界		沙漠
	铁路及车站		沼泽

本书中国国界线系按照中国地图出版社1989年出版的1:400万《中华人民共和国地形图》绘制

后 记

本册教科书是人民教育出版社课程教材研究所地理课程教材研究开发中心依据教育部《义务教育地理课程标准》（2011年版）编写的，2013年经国家基础教育课程教材专家工作委员会审核通过。

本册教科书集中反映了基础教育教科书研究与实验的成果，凝聚了参与课改实验的教育专家、学科专家、教研人员以及一线教师的集体智慧。我们感谢所有对教科书的编写、出版提供过帮助与支持的同仁和社会各界朋友。

本册教科书出版之前，我们通过多种渠道与教科书选用作品（包括照片、画作）的作者进行了联系，得到了他们的大力支持。对此，我们表示衷心的感谢！但仍有部分作者未能取得联系，恳请入选作品的作者与我们联系，以便支付稿酬。

本册教科书投入使用后，我们根据各方意见作了修订，真诚希望广大师生和家长继续提出宝贵意见！

联系方式

电 话：010 - 58758662

电子邮箱：jcfk@pep.com.cn

人 教 版[®]

人民教育出版社 课程教材研究所
地理课程教材研究开发中心
2022年12月

谨向为本书提供图片的单位和人士致谢

照片来源：全景网（第五章章首页、图6.2、图6.4左上、图6.9、图6.10、图6.23、图6.24、图6.26、图6.27、图6.28左、图6.40、图6.41、图6.43左上、图6.43右上、图6.46、图6.48右上、图6.48左下、图6.50、图6.51、图6.53、第七章章首页、图7.1、图7.2、图7.4左、图7.4中、图7.5、图7.6、图7.8、图7.9、图7.10、图7.11、图7.17、图7.18、图7.21、图7.23、图7.24、图7.26、图7.27、图7.32、图7.33、图7.35、图7.44、第八章章首页、图8.1、图8.2、图8.4、图8.6、图8.8、图8.9、图8.15、第九章章首页、图9.1、图9.2、图9.4、图9.6、图9.9、图9.13、图9.15、图9.16、图9.20、第十章章首页、图10.3），中国新闻图片网（图6.1、图6.4右、图6.52、图7.4右、图7.14、图8.14、图10.2上、图10.5、图10.6、图10.7），东方IC（图7.40、图8.12、图8.20），视觉中国集团（第六章章首页、图6.4左下、图6.15、图6.48左上、图6.48右下、图7.12、图7.20、图8.10、图10.2下），林秋野（图6.16），周盈科（图7.25、图7.45），高俊昌（图7.39）。仍有少量照片的作者未能取得联系，恳请照片的作者与我们联系，以便支付稿酬。



YIWU JIAOYU JIAOKESHU
DILI

地理

八年级 下册

人教版®



绿色印刷产品

ISBN 978-7-107-27420-6



9 787107 274206 >

定价：7.10元

