



普通高中教科书

历史

选择性必修 2

经济与社会生活

人民教育出版社

普通高中教科书

历史

选择性必修 2

经济与社会生活

教育部组织编写

人民教育出版社

·北京·

总 主 编：张海鹏 徐 蓝

本册主编：杨共乐 叶小兵

编写人员：（以姓氏笔画为序）

叶小兵 李 凯 杨共乐 郑 林 姚百慧

责任编辑：时佳希

美术编辑：于 艳

普通高中教科书 历史 选择性必修 2 经济与社会生活
教育部组织编写

出 版 人民教育出版社
（北京市海淀区中关村南大街 17 号院 1 号楼 邮编：100081）
网 址 <http://www.pep.com.cn>

版权所有·未经许可不得采用任何方式擅自复制或本产品任何部分·违者必究
如发现内容质量问题，请登录中小学教材意见反馈平台：jcyjfk.pep.com.cn
如发现印、装质量问题，影响阅读，请与 ××× 联系调换。电话：×××-××××××××

目 录

第一单元 食物生产与社会生活	1
第1课 从食物采集到食物生产	2
第2课 新航路开辟后的食物物种交流	8
第3课 现代食物的生产、储备与食品安全	13
第二单元 生产工具与劳作方式	18
第4课 古代的生产工具与劳作	19
第5课 工业革命与工厂制度	25
第6课 现代科技进步与人类社会发展	30
第三单元 商业贸易与日常生活	35
第7课 古代的商业贸易	36
第8课 世界市场与商业贸易	42
第9课 20世纪以来人类的经济与生活	48
第四单元 村落、城镇与居住环境	55
第10课 古代的村落、集镇和城市	56
第11课 近代以来的城市化进程	63

统编版

第五单元 交通与社会变迁	68
第12课 水陆交通的变迁	69
第13课 现代交通运输的新变化	75
第六单元 医疗与公共卫生	81
第14课 历史上的疫病与医学成就	82
第15课 现代医疗卫生体系与社会生活	88
活动课	
技术进步与社会生活的变化	93

统编版

第一单元

食物生产与社会生活

人是大自然的产物。人类在产生之初，以采集和渔猎为生。大约1万年前，农业出现，人类从食物采集者转变为食物生产者。相对稳定的食物供应促进了人口的增长，也使人类有条件从事各种物质文化创造活动。物质生活的生产方式都是一定的生产力与生产关系的统一。随着生产力的发展，产品有了剩余，私有制、阶级和国家出现，人类进入文明社会。亚洲、非洲、欧洲和美洲的农业各具特色，孕育出各自不同的古代文明。新航路开辟后，不同地区的食物物种交流，丰富了食物的种类，改善了人类生活，也改变了生态环境。近代以来，科学技术的革命促进了农业的现代化，为消除饥饿、保障人类的粮食安全创造了条件。

通过本单元的学习，了解人类从食物采集者转变为食物生产者的过程及意义；知道古代不同地区食物生产的特点及其对社会生活的影响；了解新航路开辟后各大洲之间的食物物种交流及其对人类历史的影响；了解农业现代化的过程，感受人类在食物生产、储备等方面的进步，认识消除饥饿和食品安全对于人类社会发展的重大意义。

第 1 课

从食物采集到食物生产



▲ 河姆渡遗址出土的稻谷和稻茎叶

人类获取食物的方式，从采集、渔猎逐渐发展到农业生产。农业的出现，不但为人类提供了比较稳定的食物来源，而且改变了人类的生活方式，促成了文明的出现。中国具有悠久的农业生产历史，是稻、粟、黍等作物的发源地。在长江中下游一带的新石器时代遗址中，考古学家发现了大量人工栽培水稻的遗迹。

人类早期的生产与生活

学习聚焦

农业出现以后，人类逐渐从食物采集者转变为食物生产者，人类的生活方式发生了巨大变化。

原始农耕和畜牧出现以前，人类依靠自然界现成的动植物为生。他们采集可食的植物果实和茎叶，捕捞鱼虾或猎取动物作为食物。那时的人们使用木、骨和石等材料制作的工具从事采集和渔猎，在一定的地域范围内过着迁徙的生活。他们用火取暖、烧烤食物。女性除生育和抚养后代外，还负责采集植物果实、昆虫等，为群居的人们提供了大部分食物。



▶ 远古人类的生活想象图

在长期的采集和渔猎过程中，人类掌握了某些动植物的生长规律，学会了选择、驯化野生动植物。大约1万年前，原始的农耕和畜牧出现。

从世界范围看，农耕主要起源于西亚、东亚和中美洲。西亚的小亚细亚半岛南部等地是小麦、大麦的原产地。东亚的黄河中上游是粟的发源地。长江中下游的居民在世界上最早种植水稻。中美洲则是玉米、甘薯等作物的原产地。

畜牧是在狩猎的基础上，随着农耕和定居生活的出现而产生的。世界不同地区的居民把几种主要的动物驯化为家畜。距今约9000年前，西亚的人们已经饲养绵羊和山羊。距今约8500年前，中国贾湖的居民已经饲养猪；后来，河姆渡的居民也饲养猪和狗。距今约6000年前，南美印第安人驯化了骆马。

农业的出现是人类经济和社会生活的第一次革命，人类开始从食物采集者转变为食物生产者。人类生产自己需要的产品，初步改变了纯粹依赖自然资源的状况。农业生产增加了人类的食物供应，改善了人类的生存条件，加速了人口的增长。

农业的出现促进了生活和生产方式的变化。人类从迁徙过渡到定居，从最初搭建临时的窝棚，演变为建造长期的住所，并逐渐形成聚落。随着农业生产力的提高，一部分人从食物生产中解放出来，专门从事制陶、采矿、冶炼等手工业劳动。原始音乐、文学和宗教也因为精神生活的需要而产生。

农业的出现推动了科学技术的发展。人类很早就认识到天文知识对于农业生产的重要性，几乎在所有早期文明古国中，天文历法都获得了较快的发展。数学和其他相关学科也逐渐发展起来。

不同地区的食物生产与社会生活

西亚的两河流域、非洲的尼罗河流域、南亚的印度河和恒河流域、中国的黄河和长江流域，灌溉农业发达，孕育出古巴比伦文明、古埃及文明、古印度文明和古代中国



▲ 贾湖遗址出土的猪骨标本



▲ 河姆渡遗址出土的猪纹陶钵

思考点

与食物采集者相比，食物生产者的生活发生了哪些变化？

学习聚焦

古代不同地区的居民都培育或引进了适合本地区种植的农作物和饲养的家畜。

文明。为了减少旱涝对农业的影响，修建水利工程成为地区发展的大事。这些地区的统治者都将灌溉系统的开凿、疏浚、维护作为主要工作之一。

两河流域和尼罗河流域的农业区主要种植大麦和小麦，饲养山羊、绵羊、牛等家畜。在古巴比伦王国，王室和神庙拥有许多土地。政府官员、贵族、商人等也拥有土地，他们合伙经营或将土地出租给佃户。《汉谟拉比法典》规定，土地、果园、资金、牲畜、工具、粮仓、劳力等都可以作为租赁的对象。古埃及的土地主要由王室和神庙占有。纵贯埃及全境的尼罗河为发展农业提供了有利条件，以尼罗河为中心的农业体系决定了整个古埃及的命运。



▲ 两河流域乌尔王陵镶嵌画(局部)
此图截取自乌尔王陵中出土的乌尔王家军旗，表现的是苏美尔人提着鱼参加宴会的场景。

历史纵横

变水害为水利的古埃及人

为控制尼罗河河水泛滥，古埃及人修堤筑坝、挖沟开渠。他们利用河谷的自然坡度修建一系列渠道，引水灌溉。这套体系既可控制洪水，又可灌溉耕地，保障农业生产。

史料阅读

今辽东耕犁辕长四尺，回转相妨，既用两牛，两人牵之，一人将耕，一人下种……

——崔寔《政论》



▲ 古埃及墓葬壁画残片

这幅壁画，反映了古埃及人已经能够饲养牛。

古代中国主要分为北方粟麦农业区和南方稻作农业区。商和西周时期，土地掌握在君主和各级贵族手中，农夫集体耕作。战国以后，铁器得到推广。铁犁牛耕的应用，极大地提高了农业生产效率。在土地上耕作的农民，往往以家庭为基本单位进行生产。每家每户在耕作之余，还通过家庭手工业等途径补贴家用。秦以后，统治者为了维护统治，往往推行重农抑商政策。秦国修建的都江堰、西汉修建的龙首渠等，体现了国家对水利工程的重视。秦汉到隋唐时期，逐渐形成北方旱田和南方水田两种精耕细作的农业技术体系。



◀ 东汉牛耕图画像石拓片

这是1950年江苏徐州睢宁双沟出土的墓室画像石拓片。画面最下一层为牛耕图，反映的是合家辛勤耕作的情景。

大麦和小麦从西亚传入希腊，成为当地的主要粮食作物。古希腊人在土地肥沃的地方实行谷物与蔬菜轮作，在地力较差、不适于种粮食作物的地方建果园，种植葡萄和橄榄，并加工成葡萄酒和橄榄油。在古希腊城邦中，只有公民才能拥有土地，农业生产中使用奴隶劳动的现象非常普遍。斯巴达人将征服的希洛人全部变为奴隶，让他们承担所有的农业劳动。古罗马也以谷物生产为主，同时种植橄榄和葡萄。古罗马在很长时期内实行土地国有，人们以家庭为单位进行生产。随着征服扩张，贵族或富人获得了越来越多的土地，而小农却逐渐破产。

美洲的主要粮食作物是玉米、甘薯、马铃薯。阿兹特克人的土地除了贵族私有的部分外，还有村社的公有土地，每个家庭的主人可以获得一块份地并终身使用。为了充分利用资源，两年不耕作的土地将被村社收回。



◀ 印第安人农耕图

这幅16世纪法国人画的速写，描绘了印第安人劳作的场景。



▲ 古希腊陶瓶

这是公元前6世纪末的古希腊陶瓶。瓶上的画描绘了雅典人收获橄榄的情景。



▲ 赶集的古罗马农民

这幅大理石浮雕，表现的是1世纪的古罗马农村场景。图中一位农民赶着牛，提着葡萄，背着猎物去赶集。

生产关系的变化

学习聚焦

农业的产生使人类社会的生产关系发生了巨大变化，私有制、阶级和国家出现。

农业产生以后，男子开始在生产中占据主导地位。妇女主要从事家务劳动和家庭副业，女子在农业生产中逐渐退居从属地位。

生产力的发展，使人类生产的产品有了剩余。氏族部落的首领利用自己对公共财产的管理和分配权，或利用对外交换产品的便利，把一些集体财物据为己有，变成私有财产。氏族内部出现了贫富分化。

在领导氏族部落对外交战的过程中，军事首领的地位日益上升，个人权力也不断加强。为了生产更多的剩余产品，人们往往不再杀死战争中的俘虏，而是把他们变成奴隶。这样，在氏族社会中，就有了自由民和奴隶的差别。

随着剩余产品的增加和私有制的出现，阶级产生了。为了调节阶级之间的利益冲突，需要有一个强制机关，国家应运而生。国家是阶级矛盾不可调和的产物。

学思之窗

除了自由民和奴隶的差别以外，又出现了富人和穷人的差别——随着新的分工，社会又有了新的阶级划分。各个家庭家长之间的财产差别，炸毁了各地迄今一直保存着的旧的共产制家庭公社；同时也炸毁了为这种公社而实行的土地的共同耕作。耕地起初是暂时地，后来便永久地分配给各个家庭使用，它向完全的私有财产的过渡，是逐渐进行的……

——[德]恩格斯《家庭、私有制和国家的起源》，《马克思恩格斯文集》第四卷

恩格斯这段话描述的是什么？发生在哪个历史时期？

探究与拓展

问题探究

古者，民茹草饮水，采树木之实，食羸蝇（bàng）之肉，时多疾病毒伤之害。于是神农乃始教民播种五谷，相土地宜燥湿肥堯（qiāo）高下；尝百草之滋味，水泉之甘苦，令民知所辟就。

——《淮南子·修务训》

古之人民，皆食禽兽肉。至于神农，人民众多，禽兽不足。于是神农因天之时，分地之利，制耒耜，教民农作。

——班固《白虎通义·号》

上面两段材料对远古人类生活和农业起源的描述有何不同？结合相关史实，谈谈你对这一问题的看法。

学习拓展

汉朝在蔬菜栽培方面积累了丰富的经验，《汜胜之书》《四民月令》总结了多种蔬菜栽培技术，《汉书·召信臣传》还有温室栽培的记载。

查找资料，了解汉朝栽培的蔬菜有哪些种类。

第2课

新航路开辟后的食物物种交流



▲《本草纲目》中所附葡萄和苜蓿图

新航路开辟以前，食物物种交流主要在彼此邻近的地区或各大洲内部进行，也有一些跨洲的食物物种交流。公元前6000年左右，西亚的小麦、大麦等进入了欧洲。公元前2世纪到公元2世纪间，通过丝绸之路，葡萄、苜蓿等传到中国，樱桃、杏等也从亚洲传到罗马。

美洲物种的外传

学习聚焦

新航路开辟后，美洲的物种陆续传播到欧洲、亚洲、非洲等地。

随着新航路的开辟，15世纪末至16世纪初，原产于美洲的玉米、马铃薯、甘薯、番茄、辣椒和南瓜等，由西班牙人和葡萄牙人带到欧洲，后来传播到亚洲、非洲等其他洲。

玉米和马铃薯传入欧洲后，最初只是种植在庭院中，供人们观赏。从16世纪中叶起，玉米在南欧地区广泛种植，成为当地主要的粮食和饲料作物之一。到17世纪，玉米成为仅次于小麦的粮食作物，传遍欧洲各国。16世纪末，马铃薯作为食用作物开始在欧洲推广。甘薯引入欧洲后，传播比较缓慢。



▲英国人于16世纪绘制的马铃薯图

明朝时，玉米通过多种途径传入中国：从西亚、中亚传入西北地区，从印度、缅甸传入西南地区，从菲律宾传入东南沿海地区。玉米传入中国后，先是在丘陵山地种植，后来逐渐扩展到平原地区。清朝前期，玉米在全国各地多有种植。乾隆、嘉庆年间，玉米得到大规模推广。鸦片战

争前，玉米的种植已遍布全国。马铃薯和甘薯在中国的传播历程与玉米相似。



▲《本草纲目》中所附玉米图



▲清朝吴其濬绘制的玉米图

学思之窗

番薯种出海外吕宋。明万历间，闽人陈振龙贸易其地，得藤苗及栽种之法入中国。值闽中早饥，振龙子经纶白于巡抚金学曾令试为种时，大有收获，可充谷食之半。自是硗确之地遍行栽播。

——陈世元《金薯传习录》

万历庚辰，客有泛舟之安南者，公偕往。比至，酋长延礼宾馆，每宴会，辄飧土产曰薯者，味甘美。公覬其种，贿于酋奴，获之。……未几伺间遁归。……壬午夏，乃抵家焉。……初，公至自安南也，以薯非等闲物，栽植花坞，冤白日，实已蕃滋，掘啖益美，念来自酋，因名“番薯”云。

——《凤冈陈氏族谱》

依据上述材料，谈谈甘薯是如何传入中国的。

美洲的番茄由西班牙人带回欧洲，最初也是作为观赏植物，18世纪中叶开始作食用栽培。经过欧洲农艺家的改良培育，番茄逐渐变得红润多汁、鲜美可口。18世纪末，欧洲培育的番茄新品种又传回美洲。明朝万历年间，番茄被引入中国，长期被当作观赏和药用植物。清朝光绪年间，番茄开始作为食用蔬菜在菜园种植。

史料阅读

蕃柿：一名六月柿，茎似蒿，高四五尺，叶似艾，花似榴，一枝结五实或三四实，一树二三十实，缚作架，最堪观。火伞火珠，未足为喻。草本也，来自西蕃，故名。

——王象晋《二如亭群芳谱》



▲16世纪中叶德国学者绘制的番茄植株和果实图

史料阅读

番椒：丛生，白花。
子俨秃笔头，味辣，色红，
甚可观。子种。

——高濂《遵生八笺》

学习聚焦

新航路开辟后，小麦、
水稻等农作物和鸡、牛、羊
等禽畜传入美洲。

辣椒原产于拉丁美洲的秘鲁和墨西哥一带，15世纪末传入西班牙。16世纪，辣椒传到英国等欧洲国家。明朝时，辣椒传入中国，被称为“番椒”。

其他地区物种在美洲的推广

美洲作物向外传播的同时，也有很多欧亚作物传入美洲，主要有粮食类的小麦、大麦、水稻，水果类的苹果、葡萄、甜橙、柠檬，蔬菜类的黄瓜、豌豆，经济类的甘蔗等。其中，小麦和水稻对美洲人的社会生活影响最大。

小麦由欧洲移民带到美洲，最初仅供富人享用，后来被迅速推广，成为美洲的主要粮食作物。用面粉做成的食品种类繁多，风格迥异，小麦产业也随之兴盛。水稻由西班牙人带到美洲。18世纪中期，水稻成为北美第二大农作物，产量仅次于小麦。



▲ 早期英属北美殖民地农作物分布图

除农作物外，欧洲移民还把鸡、牛、驴、马、猪、羊等禽畜传入了美洲。这些禽畜在美洲繁衍生息，极大地改变了美洲的动物群落，推动了农业的发展。

咖啡与咖啡馆

咖啡原产于非洲，6世纪传入阿拉伯半岛，15世纪后传播到欧洲，被称为“阿拉伯酒”。17世纪中叶，荷兰人将咖啡移植到锡兰岛^①，后传到印度、印度尼西亚等地。18世纪初，咖啡传入拉丁美洲，这里成了日后世界咖啡的主产区。

17世纪初，威尼斯商人开设了欧洲第一家咖啡馆。此后，英国的牛津、伦敦，法国的巴黎、马赛等地也相继开设咖啡馆。17世纪末18世纪初，咖啡馆在欧洲各个城市纷纷出现，并推广到北美的波士顿、纽约、费城。从此，欧洲和北美的社会生活中有了喝咖啡的习惯。人们在咖啡馆休闲聊天，咖啡馆成了社交的重要场所。

食物物种交流带来的影响

新航路开辟后，食物物种在全球范围的交流传播，提高了全球粮食产量，使世界人口激增。不同种类的玉米适应了非洲复杂的气候环境，使干旱缺水的非洲得到了可靠的食物来源。玉米、甘薯引入中国，丰富了粮食种类。马铃薯提高了欧洲人的抗饥荒能力。

食物物种交流改变了人们的饮食习惯。马铃薯在欧洲的种植，小麦在北美的推广，改变了当地食物结构，丰富了人们的食物种类。玉米、马铃薯、甘薯除了供人类食用以外，也用作饲料，促进了畜牧业的发展，为人类提供更多更好的肉、蛋、奶，深刻影响着人类的日常生活。

不同物种的交流推动了当地经济和贸易的发展。在北美，水稻除供应本地消费外，大量用于出口，促进了对外贸易的发展。在中国，玉米等外来农作物因其高产而增加了粮食供应总量。粮食除满足生产者自身需要外，还投入市场出售，促进了商品经济的发展。

新物种的引进对当地生态环境也产生了一定影响。食草的

学习聚焦

食物物种交流丰富了人们的食物种类，改变了人们的饮食习惯，对经贸和环境产生了一定影响。

思考点

食物物种交流怎样影响了人们的日常生活？



▲ 荷兰画家梵高1885年创作的油画《吃马铃薯的人》

^① 锡兰岛，今斯里兰卡岛。

史料阅读

邑境山多田少，居民倍增，稻谷不足以给，则于山上种包谷、洋芋、荞麦、燕麦或蕨蒿之类。深林剪伐殆尽，巨阜危峰，一望皆包谷也。

——袁景晖《建始县志》

马、牛、羊等动物来到气候适宜、水草丰足的美洲，繁殖的数量远远超出了土地承载能力；殖民者大量种植农作物，导致茂密的原始森林被滥伐。美洲地表植被遭到一定程度的破坏。中国明清时期引进推广耐旱高产的玉米、甘薯等美洲作物，使得以前不适宜耕种的荒山、丘陵、沙地等得以利用，扩大了耕地面积。但是，过度的垦荒造田，也导致了水土流失。

探究与拓展

问题探究

16世纪末，中国福建发生饥荒，饥民依靠甘薯得以度荒。17世纪上半叶，英国入侵爱尔兰，捣毁庄稼，致使大多数农作物歉收乃至颗粒无收，唯有生长在地下的马铃薯安然无恙，帮助爱尔兰人度过荒年。爱尔兰成了以马铃薯为主食的国家。

农作物的交流，从哪些方面影响了人类社会？

学习拓展

露兜子产广东，一名波罗……又名番萎子。形如兰，叶密长大，抽茎结子，其叶去皮存筋，即波罗麻布也。

——吴其濬《植物名实图考》

查找资料，写一篇短文介绍美洲的菠萝在中国引种和传播的情况。

第3课

现代食物的生产、储备与食品安全

随着科学技术的发展，温室种植已成为一种普遍的农业生产方式。温室能够做到在寒冷的冬季透光保温，在炎热的夏季遮阳降温。与露地种植相比，温室种植在质量、时间、收益等方面都具有绝对优势，可以在不同季节为人们提供更多种类的蔬果。



▲ 蔬菜温室大棚

食物生产的现代化

工业革命后，资本主义机器生产推动着传统农业向现代农业转变。20世纪中叶，欧美各国完成了农业机械化，建立起高度集约的现代农业。20世纪下半叶以来，一大批优良品种育成推广，优质高效化肥广泛应用。以高科技为基础的设施农业^①有了突破性进展，农作物的单位面积产量及禽畜的生产量大幅度增长，保证了农牧产品的供应。大型农场、养殖场成为现代农业的主要生产经营模式。

20世纪以来，汽油拖拉机、柴油拖拉机相继实现批量生产，为农业机械的广泛使用创造了条件。用大功率拖拉机牵引的铧式犁、播种机、联合收割机等，大大提高了工作效率。由于各国国情不同，农业机械的规模也不相同。美国农业机械以大型为主，法国以中型为主，日本以小型为主，中国则是大、中、小型相结合。21世纪初，农业科技的发展推动着农作物的播种、收割与加工等从人工化向自动化转变。



▲ 铧式犁

学习聚焦

农业机械化、集约化、产业化提高了生产效率，保障了食品供应。

^① 设施农业，是借助人工设施，创造适合动植物生长的环境，使动植物全天候生长的农业生产方式。典型设施有环境安全型温室、禽畜舍、菇房等。

历史纵横

人工智能在农业机器中的应用

农业机器的自动化、智能化水平不断提高。装有自动装置的铧式犁，耕作时能自动越过树根、石块等障碍物。采用自动控制系统的联合收割机，能将从收割到脱粒的多道工序集中在一台机器上完成。日本等国研制的摘番茄机器人，能判断番茄是否成熟，只摘取成熟果。法、美等国研制的机器人，可使饲料分配自动化。中国已研发出耕耘、除草、施肥、喷药、蔬菜嫁接、收割、采摘等多种农用机器人。



▲ “杂交水稻之父”袁隆平在田间查看水稻长势



▲ 现代化养鸡场

20世纪以来，玉米、小麦、水稻等主要粮食作物的杂交育种技术有了新的突破。1930年，美国利用杂交技术培育出玉米新品种，平均亩产由过去的100千克增加到350千克。1941年，墨西哥培育出小麦新品种，推广之后，小麦亩产量从50千克提高到250千克。20世纪60年代，菲律宾培育出的杂交水稻在东南亚推广，一季稻的亩产可达600—650千克。中国的杂交水稻制种技术也不断取得突破。2014年，“中国超级杂交水稻”百亩试验田平均亩产突破1000千克，创世界纪录。杂交育种新技术的应用，提高了粮食作物的单位面积产量，为人类消除饥饿作出了突出贡献。

养殖场和牧场的各个生产环节，从给料、给水到产品收集、包装、运输都实现了机械化和自动控制。大型养鸡场可饲养1000万到2000万只肉鸡，或100万只蛋鸡；大型养猪场可饲养1万到10万头猪；大型肉牛场、奶牛场规模也在万头以上。

现代科学技术用于海洋捕捞，渔船、网具等日趋现代化。水产养殖向工厂化、机械化、集约化经营发展，从淡水养殖向海水养殖发展。

食物储备技术的进步

在原始农业社会，人们利用地窖和陶器来存储余粮。随着古代农业的发展，粮仓的储备技术逐渐改进，不仅防鼠、防盗、防潮、防火，还具有良好的保鲜功能。20世纪以来，科技的发展极大地推动了粮食储备技术的进步。

学习聚焦

技术的进步，增加了粮仓容量，实现了粮食储备自动化和智能化。冷冻食品工业迅猛发展。

20世纪50年代，美国已经使用机械通风储粮技术，后来这项技术在全世界得到广泛应用。中国从20世纪70年代开始采用机械制冷低温储粮技术。21世纪以来，新型制冷设备相继推出。粮仓容量不断扩大，由百吨发展到千吨、万吨。低温、低氧等储藏技术广泛应用，粮食储备自动化和智能化水平不断提高。



▲ 现代粮仓

这是位于辽宁沈阳的国家储备粮粮仓。

在古代，人们利用腌制或风干等方法加工保存食品，还利用自然界中的冰来延长食品保藏期。自20世纪20年代起，速冻加工、冷冻设备、冷冻食品以及冷冻食品包装等领域的技术不断进步，家用冰箱和冰柜普及，冷冻食品工业有了突飞猛进的发展，冷链物流^①产业也发展起来。2010年，中国颁布《农产品冷链物流发展规划》，对冷链物流产业进行整体布局，大大促进了这项产业的发展。如今，人们一年四季都能买到各类生鲜食品，且能将其在家中保存较长时间，方便食用。

思考点

冷链物流对人们的生活有哪些影响？



▲ 运输船冷库

浙江舟山渔民准备将运输船冷库中的金枪鱼运输上岸。

消除饥饿与食品安全

食物生产的现代化与食物储备技术的进步，大大增加了食物供给。但是，随着人口激增和工业化、城市化的加速，耕地面积不断减少。食物需求与供给之间的矛盾日益成为各国共同关注的重大问题，各国政府都把保障粮食安全与消除饥饿作为首要任务。1945年成立的联合国粮食及农业组织多次召开世界粮食安全首脑会议，制订粮食安全行动计划，为人类共同消除饥饿统筹资源。

学习聚焦

消除饥饿与食品安全，是各国政府的重要职责，也是国际组织关注的重点。



▲ 联合国粮食及农业组织徽标

^① 冷链物流，泛指水果、蔬菜、肉类等食品在生产、贮藏、运输、销售到消费前的各个环节中始终处于规定的低温环境下，以保证食品质量的一项系统工程。

历史纵横

20世纪80年代的非洲大饥荒

世界银行统计资料显示,1982—1984年撒哈拉以南的非洲发生严重旱灾,波及36个国家1.87亿人口,整个地区至少缺粮1840万吨。因旱灾死于饥饿的人口逾百万,直接受到饥饿威胁的人口有3000多万。

中华人民共和国成立后,在中国共产党领导下,用不足世界7%的耕地,养活了世界22%的人口。1996年,中国发布了《中国的粮食问题》白皮书,提出立足国内资源、实现粮食基本自给的方针。此后,中国制定了一系列保障粮食安全的法律法规。由于政策支持、制度创新和农业科技进步,中国在增加粮食产量、保障粮食安全方面取得巨大成就。1978年中国粮食总产量为30476.5万吨,2020年达到66949万吨。

学思之窗

2. 遭受饥饿和贫困折磨的人数现已逾10亿,这一事实让我们感到震惊。……粮食安全、农业和农村发展方面长期投资不足所产生的影响,又因近期粮食、金融和经济危机等因素而雪上加霜。

.....

4. 从现在起到2050年,为养活预计超过90亿的世界人口,农业产量估计需增长70%。……粮食不应当用作施加政治和经济压力的手段。我们重申国际合作和团结的重要性并要避免采取与国际法和《联合国宪章》不一致并可能危及粮食安全的单方面措施。我们呼吁开放市场,这是全球粮食安全对策的重要内容。

5. 气候变化给粮食安全和农业部门增加了严重风险。其预期影响特别给发展中国家,尤其是最不发达国家的小农,以及已处于弱势地位的人口带来危险。……

——《世界粮食安全首脑会议宣言》(2009年11月16日)

粮食安全问题产生的原因有哪些?我们应该如何应对粮食安全问题?

思考点

为什么会出现食品安全问题?

与粮食安全相关的是食品安全问题。农业现代化大大地丰富了食品供应,但也产生了一些负面作用。化肥、农药的过度使用造成土壤污染,它们通过食物链进入农作物和禽畜体内。禽畜饲养中过度使用抗生素,也造成食物污染,危害人体健康。在食品加工过程中,过度使用食品添加剂,甚至违法使用危害健康的添加剂,导致食品安全事件频发。为遏制这种趋势,各国更加重视食品安全问题,并制定法律法规进行治理。中国高度重视食品安全。2009年,

全国人大常委会通过《中华人民共和国食品安全法》，用法律手段确保食品安全，此后又对食品安全法进行了修订。中国政府还提出用最严谨的标准、最严格的监管、最严厉的惩罚、最严肃的问责，提高食品安全监管水平和能力。

史料阅读

第三十四条 禁止生产经营下列食品、食品添加剂、食品相关产品：

(一) 用非食品原料生产的食品或者添加食品添加剂以外的化学物质和其他可能危害人体健康物质的食品，或者用回收食品作为原料生产的食品；(二) 致病性微生物，农药残留、兽药残留、生物毒素、重金属等污染物质以及其他危害人体健康的物质含量超过食品安全标准限量的食品、食品添加剂、食品相关产品；……(九) 被包装材料、容器、运输工具等污染的食品、食品添加剂；(十) 标注虚假生产日期、保质期或者超过保质期的食品、食品添加剂；(十一) 无标签的预包装食品、食品添加剂；……

——《中华人民共和国食品安全法》(2018年12月29日第十三届全国人大常委会第七次会议修正)

探究与拓展

问题探究

中国不仅能养活自己，而且还是维护世界粮食安全的重要力量。2006年9月，联合国世界粮食计划署发表的《2005年度国际粮食援助监测报告》显示，2005年中国共对外提供了57.7万吨粮食援助，占当年全球粮食援助总量的6.9%，仅次于美国和欧盟。

为什么中国会成为维护世界粮食安全的重要力量？

学习拓展

19世纪初，法国人制造出罐头食品，成为现代食品保藏技术的开端。从此，各种现代食品保藏技术不断问世。

选择一种你熟悉的食品保藏技术，了解它的起源和发展。

第二单元

生产工具与劳作方式

社会生产力决定生产关系。生产工具的进步和生产方式的变革，是社会生产力发展的重要标志，也是人类历史演进的强大动力。古代劳动人民积累的生产经验，推动了农业和手工业生产工具的进步。近代以来的技术发展，给人们的劳作与生活带来深刻的影响。大量劳动实践带来的生产方式的变革，对人类社会的发展具有革命性的意义。

通过本单元的学习，了解劳动在社会生产中的作用，以及历史上劳动工具和主要劳作方式的变化；认识大机器生产、工厂制度、人工智能技术等对人类劳作方式及生活方式的影响；理解劳动人民对历史的推动作用，以及生产方式的变革给人类社会带来的革命性意义。



第4课

古代的生产工具与劳作

战国时期，铁农具在农业生产中逐步推广。锐利而耐用的铁农具的普及，使得人们耕作、拓荒的能力大幅度提高。图为出土于河南辉县的战国铁犁铧，人们耕地时把它安装在犁上，用来破土，省力易行。



▲ 战国铁犁铧

农业工具的变化

人类的耕作工具种类繁多，材质主要有骨、竹、木、石、蚌、铜、铁等。

石器质地坚硬，比骨、竹、木器更为耐用。旧石器时代石器的制作方法以打击为主，新石器时代在打击的基础上增加了磨制。对早期人类来说，石器的制作并不简单，要经过选料、打击、磨光等一系列工序，有的还要钻孔，这些工序需要专人完成。

人类在改造自然的过程中发现了铜，并逐渐掌握了青铜冶炼技术。从目前发现的考古资料看，青铜器最早出现在西亚、北非地区。距今5000年左右的新石器时代晚期，中国已出现小件青铜器。青铜在当时是珍贵的资源，青铜铸造的农具数量有限。

学习聚焦

农业生产工具中，耕作工具和灌溉工具格外重要。不同文明地区的农业生产工具具有一定的相似性。



▲ 河姆渡遗址出土的石制农具



▲ 乌尔王陵出土的铜斧头



▲ 河南安阳殷墟妇好墓出土的铜铲

公元前15—前14世纪，小亚细亚东部的赫梯人率先掌握了冶铁技术，后来这一技术逐渐传入两河流域、中亚、北非和欧洲。与青铜器相比，铁器锋利轻便，易锻制打磨。随着熔炉的进步，铁器大量出现。中国在战国时期，铁制农具在农业生产中逐步推广。南北朝时期出现了以灌钢法制作的农具。

历史纵横

刀耕火种与铁犁牛耕

人类的耕作方式经历了刀耕、锄耕、犁耕三个不同阶段。距今约1万年前，刀耕在原始农业出现时就已产生。人们先以石斧、石刀砍伐地面上的植物，用火焚烧，把草木灰当作肥料，再在土地上耕种农作物，这就是刀耕火种。距今七八千年前的新石器时代中期，锄耕已经产生，开始出现石耜、石铲、石锄或骨耜、木耜、蚌铲等翻土农具。距今五六千年前的新石器时代晚期，犁耕出现。此后犁耕技术不断进步，中国的春秋战国时期，铁犁牛耕开始使用并逐渐推广。汉朝以后，铁犁牛耕成为中国传统农业的主要耕作方式。生产工具的进步，推动了农业生产水平的提高。

思考点

耕作工具和灌溉工具的进步，是怎样促进农业生产发展的？

世界许多文明地区都发明了灌溉工具。在原始社会末期，人类已经能够制造陶器，汲水灌溉。在古埃及和中国等地，人们已懂得利用杠杆原理进行灌溉。中国东汉末期已出现翻车，三国时期马钧对其进行了革新，其后翻车在民间广泛使用。唐朝出现了筒车，借助水力汲水入筒进行灌溉。

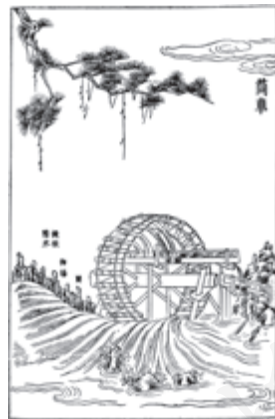
史料阅读

水能利物，轮乃曲成。
升降满农夫之用，低徊随匠氏之程。
始崩腾以电散，俄宛转以风生。

——陈廷章《水轮赋》



▲ 翻车



▲ 筒车

豢养驯化禽畜的古代畜牧业，也有其自身的工具设施。古人用圈厩来饲养禽畜，用马槽来喂马。不少工具设施到今天依然发挥着作用。

手工业工具的进步

服装是人们的生活必需品。在古代，最先出现的手工业之一是纺织工具的制作。约3万年前，中国的山顶洞人已经用骨针缝制兽皮。新石器时代晚期，中国古人就使用陶纺轮作为纺线工具。汉朝的画像石中出现了人们使用纺车纺纱的场景。当时，人们能够使用构造复杂的提花机织出带有精美花纹的丝织品。元朝以后，纺织机成为农耕家庭不可或缺的生产工具。古代西方也出现过纺纱用的纺车。

史料阅读

纤纤静女，经之络之。尔乃窈窕淑媛，美色贞怡。解鸣佩，释罗衣，披华幕，登神机，乘轻杼，揽床帷。动摇多容，俯仰生姿。

——王逸《机妇赋》

陶瓷业也是古代重要的手工业之一，使用的主要工具包括坯车、匣钵、支钉等。人们最初用泥条盘筑的方式来制造陶器，由于用手工控制形状，陶器的圆度并不理想。到了新石器时代晚期，许多地区采用坯车制坯，不仅能制成圆形坯件，而且能通过调节坯车转动的快慢，控制坯件的薄厚。中国南朝时，为了防止在烧制过程中气体和有害物质污损坏件，工匠把坯件放在耐火泥制成的匣钵中。唐宋时期，为了使器物在烧制过程中不粘连，工匠在器物底部放置已烧制好的黏土块——支钉。



▲ 工匠使用坯车制坯



▲ 匣钵



▲ 南宋支钉垫饼

学习聚焦

古代手工业生产工具不断改进，推动了手工业的发展。

历史纵横

汉朝提花机模型

2013年，四川成都天回镇老官山汉墓出土了四件蜀锦提花机模型。这四件提花机模型是随葬用品，其形制前所未见，堪称迄今为止世界最早的提花机模型。它们的出现填补了中国乃至世界纺织史和科技史的空白，成为汉朝成都纺织业的重要见证。



▲ 四川成都老官山汉墓出土的蜀锦提花机模型



▲ 战国时期双镰铁范

冶炼金属是古代文明的重要标志之一。古代金属冶炼的工具体现了当时的工艺水准。古人用锻打金属原料的方式制作小型金属器具，使用的工具包括用来熔化金属原料的土炉、对金属原料进行打击的锤、磨平金属的锉等。除了锻打金属之外，许多地区采取铸造的方式制作大型金属器具，使用的工具包括熔化金属原料的坩埚、使液态金属成型的范等。考古学家在中国商朝和西周时期的遗址中，发现了青铜器作坊中大量打碎的范。战国以后出现了大量铁农具的范。

历史纵横

水排

南阳自战国时就以冶铁业著称，汉武帝曾在此设铁官。考古资料表明，汉朝时南阳郡内有多处冶铁和铸造作坊，冶铁工匠积累了丰富的工作经验。东汉时，南阳太守杜诗发明了水力风箱——水排。水排以水力为动力，装置皮囊鼓风，将空气送入冶铁炉，“用力少，见功多，百姓便之”，大大提高了生产效率。



▲ 水排复原模型

劳作方式的发展

学习聚焦

农业家庭式劳作、农业庄园式劳作、手工业家庭式劳作与作坊式劳作是古代重要的劳作方式。

在工业时代来临之前，农业家庭式劳作方式在各区域文明中很普遍。随着铁犁牛耕的逐步推广，一家一户的个体劳作成为可能，集体劳作的形式逐渐瓦解。中国战国时期，各诸侯国统治者鼓励发展以家庭为单位的男耕女织生产模式。在古希腊罗马历史上，氏族部落解体之后，一家一户的家庭式劳作日渐普及。

史料阅读

民有二男以上不分异者，倍其赋。

——《史记·商君列传》

毛泽东在《中国革命和中国共产党》中指出，在中国封建时代，“农民不但生产自己需要的农产品，而且生产自己需要的大部分手工业品”。

农业家庭式劳作对社会的发展起到了怎样的作用？

历史上也存在过农业庄园式劳作。众多奴隶或农奴在庄园的土地上进行集中劳作，劳动者被束缚在土地上，生产力低下。罗马共和国晚期，战争带来的大量奴隶涌入罗马，出现了大型奴隶制庄园；在中古时期的西欧，大量农奴或农民在领主的庄园中服劳役。中国魏晋南北朝时期的坞堡除军事作用外，也带有庄园经济的色彩。

古代还有以制作手工业产品为生的手工业家庭，以及拥有某种手工工艺的民营和官营作坊。手工业家庭与作坊往往是手工业者世代传承，或父子相继，或师徒传授，由统治者登记造册进行管理。

男耕女织

中国古代谚语说：“一夫不耕，或受之饥；一妇不织，或受之寒。”男耕女织的生产方式，在世界历史上普遍存在，它是古代社会家庭的自然分工方式。男的种田，女的织布，各司其职。日出而作，日落而息，家庭生产，自给自足，是小农经济的经营方式。男耕女织的小农经济促进了农业生产的发展，为古代国家提供了赋税和徭役。



▲ 河南安阳殷墟铁三路制骨作坊遗址

殷墟铁三路制骨作坊遗址出土动物骨骼约32吨，其中绝大多数经过加工，反映出商朝制骨作坊的规模之大。



▲ 河北曲阳定窑作坊遗址

定窑始建于唐，兴盛于宋。定窑作坊使用约700年，代表了古代瓷器制造业的高超水平。

探究与拓展

问题探究

一女必有一针一刀，若其事立。耕者必有一耒一耜一铤，若其事立。行服连轺（yáo）鞶（jú）者，必有一斤一锯一锥一凿，若其事立。不尔而成事者，天下无有。

——《管子·海王》

阅读材料并结合所学，说说战国时期的主要生产部门用铁器作为生产工具的情况。

学习拓展

渔业也是古代经济的重要组成部分，举出一种古代渔业工具并加以说明。

统编版

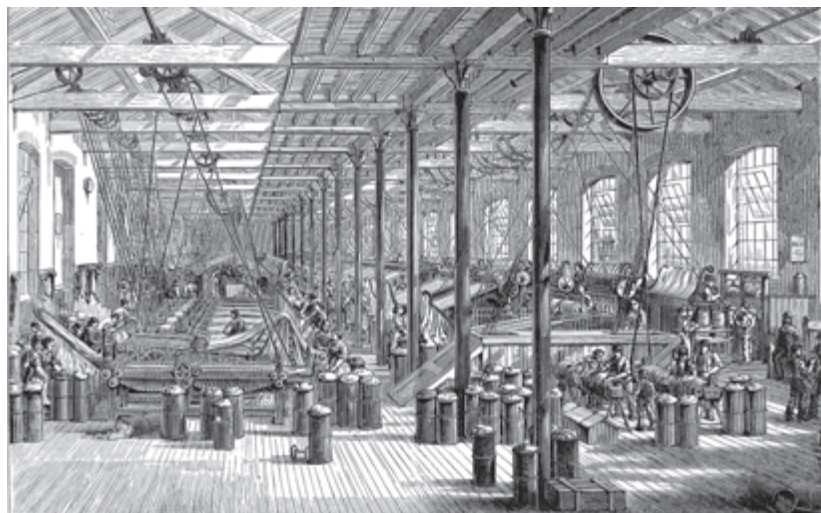
第5课

工业革命与工厂制度

工业革命推动了技术的进步，也改变了人们的劳作方式和生产关系。大批产业工人被雇用到机器轰鸣的厂房中，按照严格的规章制度进行机器大生产。图为工业革命期间出现的蒸汽锤。

机器大生产与工厂制度

工业革命前，英国分散的手工工场已经向集中的手工工场发展，在一定程度上实现了生产专业化。18世纪60年代以来，以改良蒸汽机为代表的一系列技术革命，引发了从手工劳动到机器大生产的巨大变革。机器大生产带来了劳作方式和生产关系的深刻变革。工厂出现了，大批产业工人被工厂主聚集起来，在专门化的厂房中劳作，彻底改变了手工作坊零碎分散的生产状态。



▲ 工业革命期间的纺织工厂车间

随着工厂的出现，工厂制度逐渐形成。为保证机器的昼夜运行，工人往往实行倒班制。工厂主制定了严格的规



▲ 用来锻造大型锻件的蒸汽锤

学习聚焦

工业革命实现了机器大生产，以工厂代替工场，大大提高了劳动生产率。

思考点

工厂制度对工业生产起到了怎样的作用？

章制度，以罚款、体罚和解雇等方式强化纪律意识，迫使工人服从管理。生产流水线被广泛应用到生产过程中，各生产环节协同劳作，整个生产过程处于工厂主的监督管理之下，以保证生产效率与产品质量。原料由工厂统一供应、合理调配。工厂制度带来生产组织和管理形式的巨变，有利于科学管理、提高生产效率，从而产生更大的经济效益。

历史纵横

“工业革命”概念的出现

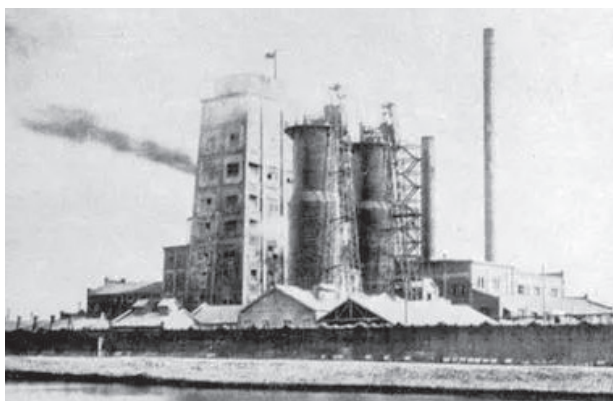
从现存文献来看，18世纪末到19世纪初，法国官员在信件中描述当时法国工业化进程时，已使用“工业革命”一词；英国诗人华兹华斯隐晦地指出，新社会秩序的产生基于工业大变革，而这一看法被英国空想社会主义者欧文所接受。1844年，恩格斯在《英国工人阶级状况》中描述了大工业给英国社会带来的巨变，并提到“工业革命”的概念。19世纪后期，英国史学家阿诺德·汤因比的一系列讲义，详细诠释了“工业革命”，使这一概念广为人知。

19世纪中后期，清朝洋务派创办了江南机器制造总局、福州船政局等一系列近代企业，引进了西方的工厂制度，进行机器大生产。后来，张謇、范旭东等一批民族资本家主张实业救国，也开办工厂并借鉴西方工厂的管理经验，中国民族工业初步发展起来。



▲ 汉阳铁厂

汉阳铁厂是中国近代官办钢铁企业，1890年由张之洞主持在湖北汉阳龟山下动工修建。



▲ 天津永利碱厂

范旭东于1917年筹建的天津永利碱厂是中国最早的制碱厂。该厂生产的红三角牌纯碱曾闻名海内外。

学习聚焦

工业革命使社会生活的各个方面都发生了变化。

工业革命后生活方式的变化

工业革命促进了城市化的发展，也改变了人们的生活空间。伦敦、巴黎等大城市工业人口猛增，但城市规划建

设滞后，工人的生活环境相当恶劣。20世纪以来，西方国家逐渐建设新城，疏解中心城市人口，改善城市居民的居住环境。



▲ 英国伦敦哥伦比亚路市场

交通运输业的进步，便利了人们的出行。工业革命对煤等矿石的需求刺激了运河的开凿，1830年英国已拥有人工运河4000多千米；铁路运输以其速度快、成本低而受人青睐，1870年英国铁路里程已达2.5万千米。欧美国家形成了水陆运输网，促进了城际间、国际间的人口交流与贸易往来，大大增加了社会的流动性。

工业革命也促进了乡村的改变。以英国为代表的西方国家农业机械日益普及，普遍建立了大农场，农业现代化水平大大提高。大量人口从闭塞、宁静的乡村田园生活中走出，人们的眼界开阔了。

学思之窗

自然力的征服，机器的采用，化学在工业和农业中的应用，轮船的行驶，铁路的通行，电报的使用，整个整个大陆的开垦，河川的通航，仿佛用法术从地下呼唤出来的大量人口——过去哪一个世纪料想到在社会劳动里蕴藏有这样的生产力呢？

——[德]马克思、[德]恩格斯《共产党宣言》，《马克思恩格斯文集》第二卷

工业革命对生产力的发展带来了怎样的影响？

随着生活节奏的加快，人们的时间观念更为增强。工厂制度及蒸汽机车等交通工具出现以后，人们必须守时，准时准点成为现代生活的准则。城市中社会上层人士出行

史料阅读

像伦敦这样的城市，就是逛上几个钟头也看不到它的尽头，而且也遇不到表明快接近开阔的田野的些许征象，——这样的城市是一个非常特别的东西。这种大规模的集中，250万人这样聚集在一个地方，使这250万人的力量增加了100倍；他们把伦敦变成了全世界的商业首都，建造了巨大的船坞，并聚集了经常布满太（泰）晤士河的成千的船只。

——[德]恩格斯《英国工人阶级状况》，《马克思恩格斯全集》第二卷

思考点

工业革命是怎样改变人们的生活节奏的？

▶ 伦敦伊丽莎白塔

伊丽莎白塔，俗称“大本钟”。大本钟是工业革命的产物，起到了准确报时的作用，后来成为伦敦的重要标志。

往往戴表，大城市的车站、码头、银行、机关及市区街道多设有标准钟。



历史纵横

安源路矿工人第一所夜校

20世纪20年代，中国机器工业发展迅速。在中国共产党领导下，工人运动非常活跃。为了提高工人阶级的觉悟，中国共产党人开始兴办平民教育。1921年，毛泽东等来到江西萍乡安源开展工人运动。1922年，安源路矿工人第一所夜校开学。安源路矿工人大罢工取得胜利后，工人夜校规模扩大，学员有千余人。它对提高广大工人的文化素质起到了积极作用。

初等教育不断推广，人们的文化素质逐渐提升。机器生产代替手工劳动、城市化迅猛发展等现实因素，对广大民众的文化素质提出了更高的要求。1802年英国颁布第一部《工厂法》后，西方国家不断通过立法推行初等教育，并加大政府对教育的经费支持。到19世纪末20世纪初，英格兰5—12岁儿童的入学率已达80%。自20世纪初清政府推行“癸卯学制”以来，中国出现了大量小学堂和中学堂，这对普及初等教育起到重要作用。

史料阅读

英国作家狄更斯对工业革命时期的社会进行了如下描述：

这是最好的时候，这是最坏的时候；这是智慧的年代，这是愚蠢的年代；这是信仰的时期，这是怀疑的时期；这是光明的季节，这是黑暗的季节；这是希望之春，这是失望之冬；人们前面有着各样事物，人们前面一无所有；人们正在直登天堂，人们正在直下地狱……

——[英]狄更斯著，罗稷南译《双城记》

工业革命也给民众的生活带来消极影响。工人劳动时间过长，工作与生活环境恶劣，传染病与职业病严重危害产业工人的健康。

19世纪，欧洲社会主义运动风起云涌，法国里昂工人两次起义、英国宪章运动、德国西里西亚纺织工人起义等工人运动，标志着工人阶级登上历史舞台，促进了马克思

主义的诞生。经过一系列斗争，产业工人的待遇有所改善，最长工时受到限制，最低工资得到一定保障。



◀ 芝加哥工人大罢工

1886年5月1日，芝加哥等地的工人举行罢工和示威游行，要求实行8小时工作日。随后，举行集会的工人与警察发生冲突，罢工最终被镇压。后来，人们为纪念这一事件，将5月1日定为国际劳动节。这幅画表现的是大罢工期间的斗争场景。

探究与拓展

📍 问题探究

做某些工作，几乎包括工业中的一切工作在内，都需要有相当的文化程度……都需要一定的技能和常规性，而要达到这一点就要求工人具有一定的文化水平……

——[德]恩格斯《英国工人阶级状况》，《马克思恩格斯全集》第二卷

结合时代背景，分析恩格斯为什么这么说。

🔄 学习拓展



▲《摩登时代》剧照

卓别林主演的电影《摩登时代》，讲述了美国大萧条时期失业率飙升，工人在巨大的压力下饱受折磨的故事。主人公夜以继日地工作，已经产生幻觉，把别人的鼻子当成螺丝钉来拧，并且将自己卷入流水线的皮带里。

观看这部电影，想一想它反映了工业时代怎样的问题。

第6课

现代科技进步与人类社会发展



▲ 第55颗北斗导航卫星发射时的场景

2020年6月23日，中国在西昌卫星发射中心成功发射第55颗北斗导航卫星，提前半年完成北斗全球系统星座部署。北斗卫星导航系统是中国自主研发的全球卫星导航系统，可以在全球范围内为人们提供全天候高精度的定位与授时服务。这是现代科技进步的一个缩影。

现代科学技术的发展

学习聚焦

现代科技的一系列成果，加快了人类社会迈向现代化的步伐。

第二次世界大战后，发达国家在计算机与人工智能技术的引领下，航天、海洋、原子能、生物、新材料等方面的技术迅速发展。改革开放以来，中国在这些尖端科技领域也取得了巨大成就。尖端科技的发展，成为衡量国家综合实力的重要标志之一。



▲ 世界第一台电子计算机“埃尼阿克”

1946年，为满足弹道计算的需求，美国军方研制的世界上第一台电子计算机“埃尼阿克”在宾夕法尼亚大学问世。它的出现，开启了电子计算机时代。

1969年，美国国防部把几台计算机连接起来，建立起军用网络。后来，计算机网络不断发展，演化为互联网，并于20世纪90年代实现商业化，成为世界上信息资源最丰富的计算机公共网络，目前已遍布全球。计算机网络技术以惊人的速度阔步发展，从科学计算、事务管理等方面逐步扩展，进入生产生活的各个领域，并走入家庭。

人工智能技术作为计算机技术的一个分支，是通过计算机模拟人的思维解决实际问题的技术。自从20世纪50年代机器模拟智能被美国科学家提上日程，人工智能已涵盖机器人制造、语音及图像识别、自然语言处理等领域。作

思考点

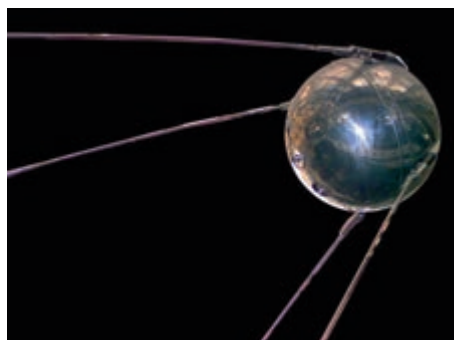
人工智能技术有哪些表现？

为人工智能技术的代表，计算机控制的机械手、机器人等自动化装置，在生产中得到大量应用。大力发展智能制造以及人工智能新兴产业，鼓励各个领域的智能化创新，是当今科技发展的重要任务。近年来，“无人仓库”“无人码头”“无人车间”乃至“无人工厂”也纷纷出现。人工智能技术广泛地应用到各个领域，极大地改变了人们的生产生活。



▲ 无人车间

自从1957年苏联发射世界上第一颗人造地球卫星以来，开发和利用太空及地球以外天体的航天技术迅猛发展。许多国家利用航天技术服务于军事部门与国民经济，俄罗斯、美国、法国、中国等国家已研发出多种类型的运载火箭，成功发射大量航天器，在太空中建立了严密的地球测控网。作为新兴的尖端科技，航天技术对现代国防与经济发展产生了巨大影响。



▲ 苏联发射的世界上第一颗人造地球卫星——斯普特尼克1号



◀ 玉兔二号月球车在月球背面行走

2019年1月3日，中国发射的嫦娥四号月球探测器实现了人类探测器首次在月球背面软着陆。探测器随即释放出玉兔二号月球车进行巡视探测。这是嫦娥四号着陆器拍摄的照片。

海洋技术在现代科技进步中处于重要位置。美国是世界上最先进行深海研究的国家。20世纪60年代，美国深潜器曾在水下数千米处发现了海洋生物群落，并且首次潜入世界大洋中最深的马里亚纳海沟。1997年，中国自主研发的无缆水下深潜机器人成功潜入水下6000米处进行科学试验，这标志着中国海洋技术已跻身世界先进行列。2020年，中国的“奋斗者号”载人潜水器在马里亚纳海沟成功坐底，创造了10 909米的中国载人深潜新纪录，标志着中国在大深度载人深潜领域达到世界领先水平。



▲ “奋斗者号”载人潜水器

第二次世界大战期间，（美国）新墨西哥沙漠地带的一声爆炸标志了人类对原子动力的利用。将原子弹投在广岛和长崎是这一动力首次用于军事目的。今天，原子动力已用于其他许多目的，如核动力船、生物医学研究、医学诊断和治疗以及核动力厂。

——[美]斯塔夫里阿诺斯著，吴象婴等译《全球通史——1500年以后的世界》

结合材料，思考原子能给人类生活带来了怎样的变化。

新材料技术的应用范围广泛，受到各国的普遍重视。新材料不断更新，表现出传统材料不具备的特点。高分子材料、纳米材料、生态环境材料、生物医用材料等新材料被广泛应用到生产生活中。

历史纵横

生物技术

20世纪初，人们已经初步掌握多种为医疗服务的生物技术，包括某些疫苗和血清等。第二次世界大战后，西方科学家发现了DNA双螺旋结构，揭示了遗传信息的构成和传递的途径。之后的半个多世纪中，微生物学、分子遗传学、生物化学和细胞学等生物学的分支突飞猛进，一个个“生命之谜”被科学家从分子水平予以解释。



▲ 2001年，一名参观者在纽约市博物馆内观看人类基因组数字显示图

现代科技进步的革命性意义

计算机与人工智能技术带来了生产力的巨大飞跃，促使劳作方式由粗放型转化为集约型。大量的劳动力从生产线上退下来，人们越来越依靠技术革新来实现利润增长。以市场为导向、充分发挥技术优势、有效调动员工积极性的现代企业管理制度逐步发展起来。

人类文化生活也出现了新的模式。20世纪90年代以来，计算机网络、移动通信等技术迅猛发展，使人们可以轻松了解社会动态，与外界沟通更加方便。各种应用程序

学习聚焦

现代科技进步推动了生产力的跃进，极大地改变了生产方式与社会生活。

的开发，促进了人们的通信交流，丰富了大众的文化生活，推动了电子商务的发展。全媒体不断发展，能够最大程度汇集各种渠道的信息，为人们认识世界提供了不同的视角。



▲ 青藏高原上的通信基站

人类视野也产生新的变化。交通和通信技术的进步使得地球成为“地球村”，网络的普及促进了信息的交流，进而大大丰富了人类的知识，推动了社会的进步。但是，现代科技应用不当，也会带来负面影响。

史料阅读

纵观世界文明史，人类先后经历了农业革命、工业革命、信息革命。每一次产业技术革命，都给人类生产生活带来巨大而深刻的影响。现在，以互联网为代表的信息技术日新月异，引领了社会生产新变革，创造了人类生活新空间，拓展了国家治理新领域，极大提高了人类认识世界、改造世界的的能力。互联网让世界变成了“鸡犬之声相闻”的地球村，相隔万里的人们不再“老死不相往来”。可以说，世界因互联网而更多彩，生活因互联网而更丰富。

——习近平《在第二届世界互联网大会开幕式上的讲话》
(2015年12月16日)



▲ 智能送餐机器人

思考点

现代科技进步给你的日常生活带来了哪些变化？

探究与拓展

问题探究

据报道，机器人在2013年4月四川芦山地震灾后的排查工作中发挥了显著作用。4台飞行机器人共排查了6个乡镇，获取了近50平方千米震区的空中信息，排查了高层危楼50余栋，大大提高了国家救援队灾后排查救援的工作效率。

结合材料，思考人工智能技术在救灾方面发挥了怎样的作用。

学习拓展

信息、生命、制造、能源、空间、海洋等的原创突破为前沿技术、颠覆性技术提供了更多创新源泉，学科之间、科学和技术之间、技术之间、自然科学和人文社会科学之间日益呈现交叉融合趋势，科学技术从来没有像今天这样深刻影响着国家前途命运，从来没有像今天这样深刻影响着人民生活福祉。

——习近平《在中国科学院第十九次院士大会、中国工程院第十四次院士大会上的讲话》（2018年5月28日）

谈一谈你对“自然科学和人文社会科学之间日益呈现交叉融合趋势”的理解。

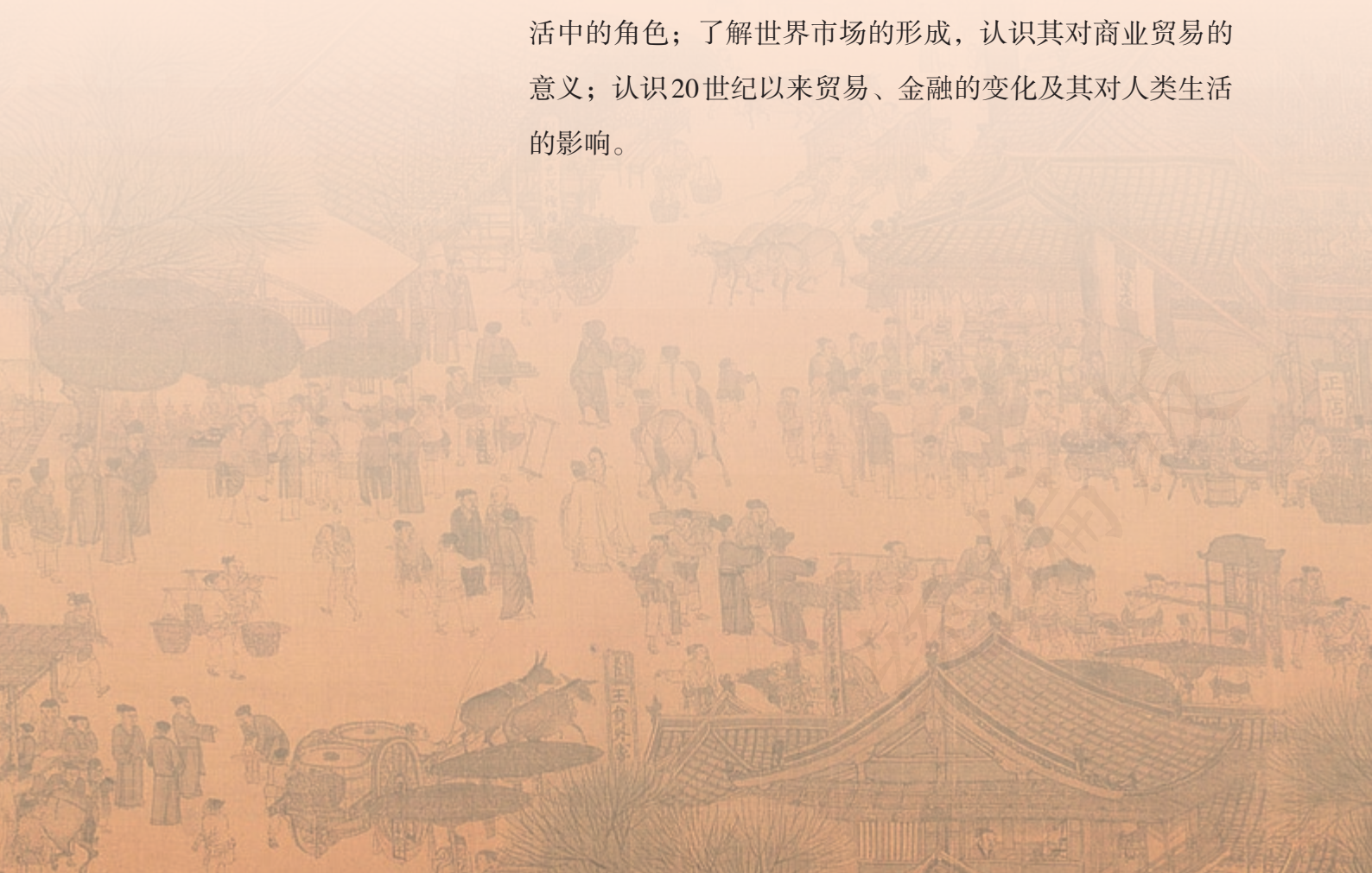
统编版

第三单元

商业贸易与日常生活

人类社会的商贸活动最初只是地方性行为，后扩大到国与国、洲与洲之间。丝绸之路是连接亚、欧、北非的商贸通道。货币、信贷、商业契约的出现，是商品经济发达的表现，便利了商品交换，扩展了商贸活动的领域。新航路开辟后，随着资本主义在全球的扩张，世界市场逐步形成。商贸活动的内容、形式都发生了巨大变化。20世纪以来，贸易、金融现代化加速，极大地提高了商贸效率，但也增大了金融风险。

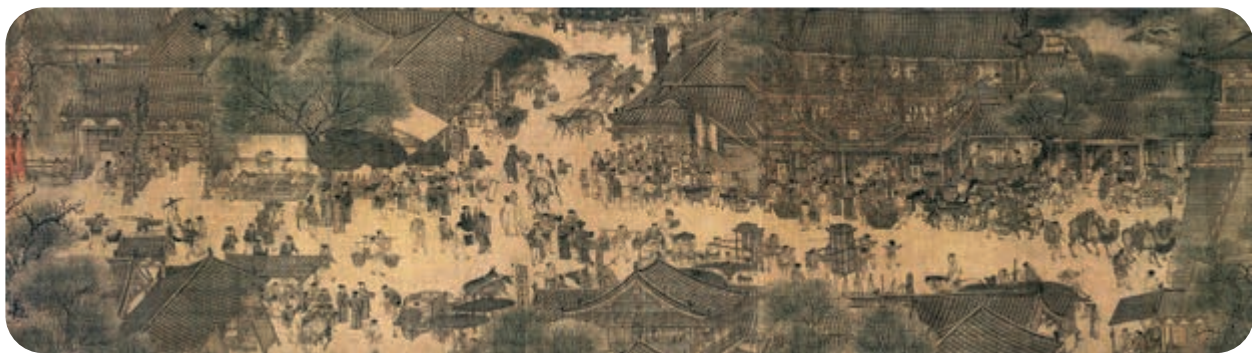
通过本单元的学习，了解商业贸易的起源和古代商贸活动与贸易通道；知道货币、信贷、商业契约等在日常生活中的角色；了解世界市场的形成，认识其对商业贸易的意义；认识20世纪以来贸易、金融的变化及其对人类生活的影响。



第7课

古代的商业贸易

中国北宋时期的商业十分发达，杭州、苏州、洛阳、成都、广州等都是当时著名的商品集散地。北宋都城东京更是全国的商业和交通中心，人口不下百万，店铺林立，货物山积，不但有全国各地的产品，而且还有来自高丽、占城、大食等地的外国货物。北宋张择端的《清明上河图》，反映了北宋都城东京的商业繁荣景象。



▲《清明上河图》(局部)

商业贸易的起源与发展

学习聚焦

由于交换的需要，部落之间、地区之间、国家之间的商业贸易逐渐发展起来。

原始社会后期，随着社会分工、产品剩余及私有制的产生，出现了交换，在此基础上逐步发展起商业贸易。人们通过商业贸易，换取自己所需的物品。

在古代中国，交换物品的场所称作“市”，通常设在人们经常集聚的地方。商朝就已经出现了专门从事商品交换的商人，商业贸易遍及商朝统治区域和周边地区，商业主要掌握在官府和贵族手里。春秋战国时期，“工商食官”的格局被突破。秦汉时期，货币、车轨、度量衡的统一，促进了全国的商品流通。从隋唐到两宋，随着商品经济的发展，城市坊市分区制度逐步瓦解，商业进一步繁荣。元、明、清时期，随着经济作物种植面积扩大和手工业的发展，

农产品和手工业产品的商品化程度不断加深，形成全国范围的商业贸易网络，地域性的商人群体——商帮兴盛。



▲ 协同庆票号

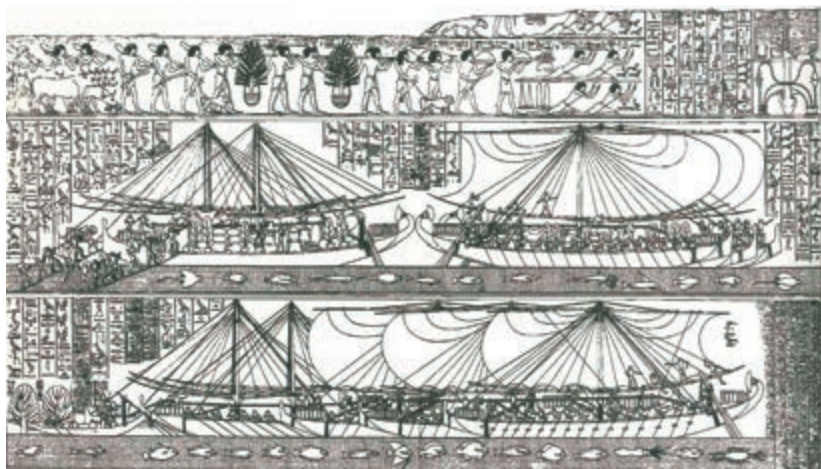
晋商是明清时期重要的地域性商帮之一，主要经营盐业和票号，尤以票号最为出名。山西平遥的协同庆是一家著名票号，创立于1856年，由榆次王姓和平遥米姓共同投资开设，有分号33处，遍布多个地区的商埠码头。



▲ 安徽歙县棠樾乐善好施坊

徽商俗称“徽帮”，形成于宋代，兴盛于明清，民间有“无徽不成镇”的俗语。图中的乐善好施坊是安徽歙县棠樾牌坊群中的一座，是清朝皇帝为表彰徽商济困扶贫、广行善举而立的。

古埃及商业的历史十分悠久，在金字塔壁画上，已经有了人们在市场上交换产品的场景。那时的对外贸易控制在国家手中，国王经常派商队到国外去从事贸易活动。古希腊各城邦形成了若干个商业贸易中心，海外贸易十分活跃。古罗马征服地中海周围的地区后，商贸逐渐繁荣，海外贸易航线四通八达。拜占庭帝国一度垄断了中国丝绸等东方奢侈品在欧洲市场的贸易。阿拉伯商人在亚、非、欧三洲之间从事中介贸易，活动范围遍及世界各主要文明区域。



▲ 古埃及哈特谢普苏特女王的船队从蓬特^①经由红海返航的情景
这幅图反映了公元前15世纪左右埃及与蓬特的贸易活动。

① 蓬特，今索马里。

历史纵横

古代两河流域的商业

两河流域的古巴比伦商业繁荣，国家、神庙、私人都积极参与商业活动。《汉谟拉比法典》中，有许多与商务有关的条文。亚述崛起后，商人们还开辟了海外贸易。新巴比伦时期，手工业和商业曾一度繁荣，巴比伦城内聚集了来自亚非各地的商人。

丝绸之路是古代贯通亚、欧、北非的重要贸易通道。通过丝绸之路，商人们将中国生产的丝绸等运往中亚、西亚、欧洲和北非，再把欧洲和中亚等地的奇珍异宝输往中国。唐宋以后，海上贸易兴盛，商船从东南沿海各港口出发，近达南洋各地，远达波斯湾、阿拉伯海和红海沿岸地区。中国出口商品，除丝绸外，还有瓷器、纸张、茶叶等。官府在东南沿海一带设置市舶司，掌管对外贸易。朝贡贸易是中国古代对外贸易的重要方式之一。明清时期，朝廷对朝贡国家、路线、港口、船只数目、贡品种类均有严格的规定。清政府在广州设置公行，统揽对外贸易事务。1757年，清政府将通商口岸限定在广州一处，对外贸易皆由官府指定的“十三行”行商代理。



▲“南海1号”沉船上的瓷碗

1987年，在广东阳江海域发现一艘南宋时期从事远洋贸易的古船，船上载有数万件商品。该船被命名为“南海1号”。

商业贸易的发展促进了不同地区、不同国家之间的交流，大大丰富了人们的物质生活和精神生活。中国通过陆、海两条对外贸易渠道，引进了国外的优良马匹、植物新品种、香料、药材和琉璃等。中国丝绸一度成为西方人财富和身份的象征。中国的瓷器、茶叶流行于亚、非、欧三洲，丰富了当地人们的生活。

思考点

商业贸易的发展对人类生活有什么影响？

► 《群神宴》

《群神宴》是文艺复兴时期意大利画家乔凡尼·贝利尼的名画，描绘了古代神话中的众神和仙女聚会林泉之间的情景。画中盛水果和汤的瓷碗，都是中国的青花瓷。



货币、信贷、商业契约

早期商业交换的形式是以物易物。随着商业规模的扩大，人们开始以货币为媒介进行商品交换。中国早在商朝就用贝等天然物作为货币。公元前11世纪，古埃及开始用铜块和银块作为货币。公元前8—前7世纪，小亚细亚出现了金属铸币。货币的诞生，对人类社会生活具有重要意义。它作为衡量商品价值的一般等价物，便利了商品交换和流通，并成为财富的象征。货币促使商业的功能由最初的互补余缺向逐利增财转化。

史料阅读

钱之为体，有乾坤之象，内则其方，外则其圆。其积如山，其流如川……亲之如兄，字曰“孔方”，失之则贫弱，得之则富昌。无翼而飞，无足而走，解严毅之颜，开难发之口。钱多者处前，钱少者居后。处前者为君长，在后者为臣仆。君长者丰衍而有余，臣仆者穷竭而不足。

——鲁褒《钱神论》

公元前22—前21世纪，两河流域出现了经营借贷的商人，神庙、宫廷也从事放贷业务。不同形式的借贷有不同的利息规定，甚至还包括具有社会救济性质的免息借贷。公元前16—前11世纪，古埃及出现了较为完备的借贷合约。借贷行为必须有证人，还要履行担保等程序，受到法律保护。公元前4世纪，古希腊商业迅速发展，货币流通范围不断扩大，专门从事货币兑换、保管和汇兑的货币经营行业开始兴起，出现了汇票的雏形。

中国古代《周礼》中已经有了借贷纠纷的记载。春秋时期，实物借贷形式已经比较普遍，并出现了货币信贷。唐朝的信贷业务，由存贷款发展到汇兑，出现了类似现代汇票的“飞钱”。宋代交子、会子等纸币开始使用，逐渐取代不少汇兑业务。明朝中期以后，钱铺等新式金融机构盛行起来。到了清朝，除传统借贷关系外，资本性借贷也有显著发展，出现了本票性质的庄票。

学习聚焦

货币、信贷和商业契约便利了交换，扩展了商业的领域，改变了人们的生活方式和观念。

学思之窗



▲拜占庭帝国的金币

拜占庭帝国金币在中国出土数量很多。上图是在中国北魏墓葬中出土的拜占庭帝国阿纳斯塔修斯一世时期（491—518）的金币。

上述材料可以用于佐证什么历史现象？

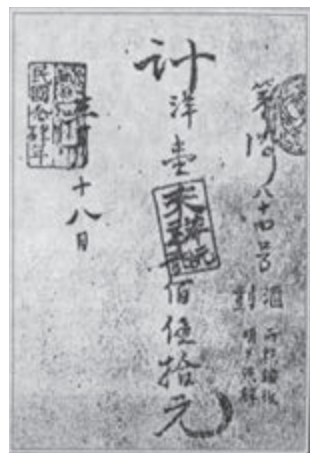
历史纵横

中国古代的当铺

当铺兴起于南北朝，在唐朝取得合法地位，成为独立金融机构。唐宋时期，当铺通称为“质库”，有时亦称“解库”“解典”等。当铺主营抵押小额贷款，兼营货币兑换。宋代以后，当铺在进行一般的消费性动产抵押放贷的同时，也开始进行经营性的放贷，还逐步发展出了有息存款。到了清朝，有些当铺还兼营银票、钱票、会票发行及米谷典当。

庄票

庄票形成于清朝前期，是钱庄签发的一种票据，上面写有一定金额并由钱庄负责兑现。庄票分为即期和远期两种，即期庄票见票即可支付，远期庄票须到期才能支付。庄票都不记名，不论何人持有，凭票即付，不得挂失和止付。所以，庄票可以代替现金流通。图片从左至右分别为承裕姓(shēn)记钱庄、恒隆钱庄和天祥钱庄的庄票。



石染典买马契

这件文书是一份唐朝时的契约，出自吐鲁番阿斯塔纳古墓，记载了733年的一次马匹买卖，有3位保人作证。

公元前3000年左右，契约在古埃及广泛使用。凡转让重要财产，都要在地方或中央官署达成书面契约，由书记官登记、备案，以证明财产的所有权。公元前2600年左右，两河流域的人们已经使用契约。古巴比伦时期，订立契约是普遍现象。契约除明确规定当事人双方在所从事活动中的责、权、利以外，在末尾必须有双方的盖章，以及几位证人的签名。

中国商周时期就出现了契约。汉朝以后，凡是涉及买卖、租佃、借贷等财产关系和收养、雇佣、立嗣等人身关系的事宜，当事人之间几乎都要订立契约。唐宋以后，契约的应用更加广泛。

探究与拓展

问题探究

(购买人的宣言)

[代理人谢勒夫卡]说道：我从文书简提手中买来这所房屋。我为了它而给了他十个沙图；此项契约在胡夫-阿海特公墓村的议会（贾贾特）的面前，当着简提的许多身为凯米普的祭司团成员的证人的面，由登记办公室盖章确认。

(对价格的详细说明)

一块四肘尺宽十肘尺长的布料：三沙图

一张床：四沙图

一块二肘尺宽十肘尺长的布料：三沙图

(对房屋的描述)

按墨线精确地建造

无花果木的屋顶尚未完成

(卖者的宣言)

他说：以国王的生命起誓！我将使法律手续完成，将使你对此事满意，并对属于这房屋的任何东西的情况满意，因为现在你已经实施了这种交换的付款。

——梅努《凡尔库特混杂文件》，[法]默尼著，景昭译《生活在古埃及》

根据材料，结合所学知识，描述古埃及人是如何签订商业契约的。契约对商业贸易和人们的日常生活产生了什么影响？

学习拓展

中国历史上有很多著名商帮，任选其中之一，查找资料，了解其产生和发展的历史。

第8课

世界市场与商业贸易



▲ 繁忙的阿姆斯特丹港口

17世纪时，海上贸易几乎被荷兰垄断。各地的商品，如挪威的木材、东南亚的香料、中国的丝绸和瓷器等，大部分由荷兰商船转运。左图描绘了在阿姆斯特丹港口，大船从东方带来香料、小船前去卸货的繁忙景象。

学习聚焦

工业革命后资本主义向全球扩张，以欧美资本主义国家为主导的世界市场逐步形成。

史料阅读

不断扩大产品销路的需要，驱使资产阶级奔走于全球各地。它必须到处落户，到处开发，到处建立联系。

——[德]马克思、
[德]恩格斯《共产党宣言》，《马克思恩格斯文集》第二卷

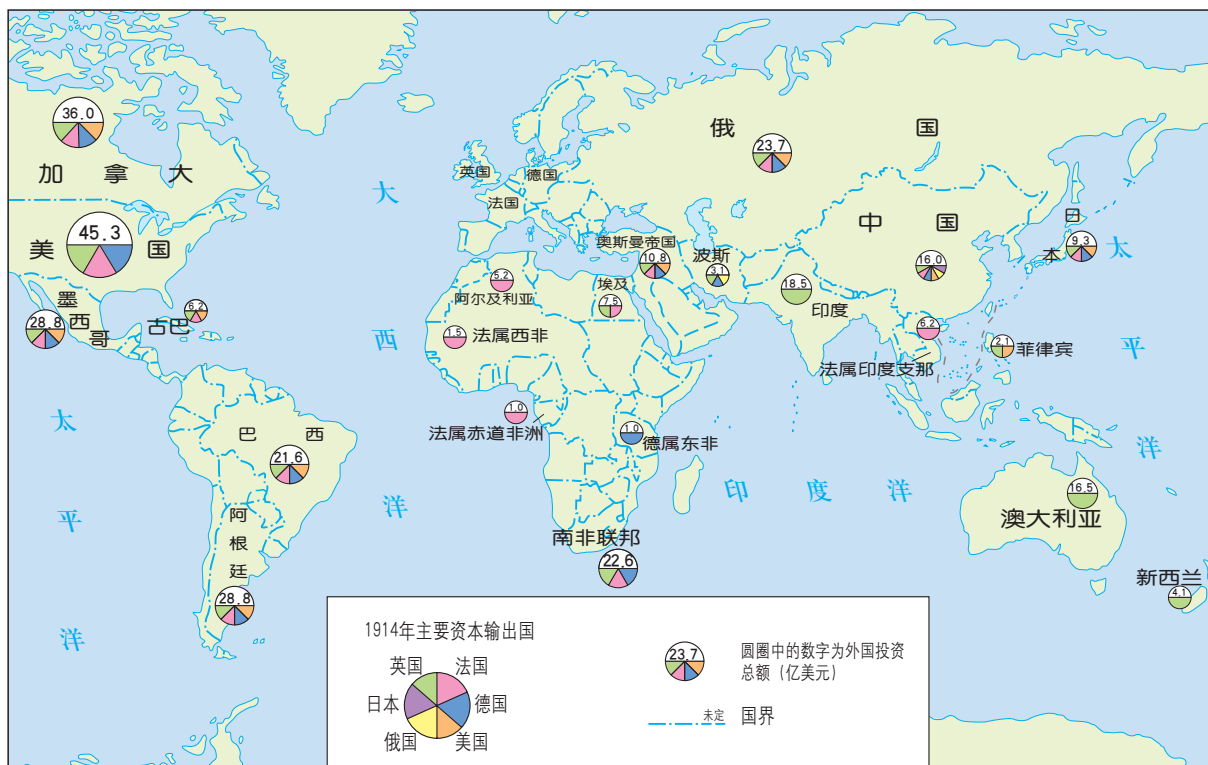
世界市场的形成

15世纪以前，世界各地处于相对孤立的发展状态，亚、欧、非等洲之间的直接交往和了解不多。新航路开辟后，葡萄牙和西班牙开始大规模殖民掠夺。17—18世纪，荷、英、法等欧洲国家纷纷加入殖民地争夺行列，建立海外殖民地。欧洲的商人和殖民者直接同世界各地建立起商业联系，世界市场初步形成。

工业革命后，大机器工厂取代手工工场，资本主义国家的工厂产品大量增加，需要更广阔的世界市场；工厂所需的原材料也需从世界各地获取。蒸汽机车和轮船的出现大大改变了交通运输条件，世界各地间的联系更为便捷。资产阶级凭借工业革命带来的强大经济和军事实力，在拉丁美洲、亚洲和非洲等地建立殖民地和半殖民地。他们倾销工业产品，掠夺原材料，把越来越多的地区纳入资本主义世界市场之中。

第二次工业革命后，世界主要资本主义国家除输出商品和掠夺原材料外，还利用资本输出，牢牢地控制了落后国家的经济命脉，榨取大量财富。为了抢占更多的原料产地、销售市场和投资场所，主要资本主义国家掀起瓜分世界的狂潮。20世纪初，世界基本被瓜分完毕，亚非拉绝大

多数国家和地区被迫加入资本主义世界经济体系，资本主义世界市场最终形成。



▲ 1914年主要资本主义国家资本输出示意图

近代商业贸易的变化

新航路的开辟及欧洲人的殖民扩张，促进了商业贸易的发展。

从欧洲通往亚洲和美洲的新航路开辟后，欧洲贸易中心从地中海转移到大西洋沿岸。意大利的威尼斯、热那亚等商业城市在国际贸易中的地位下降。里斯本、塞维尔、安特卫普、阿姆斯特丹、伦敦等城市先后成为国际贸易的中心。16—17世纪，欧洲殖民者相继来到南亚、东南亚、东亚，建立殖民地或定居点，在东亚海域展开了激烈的商业竞争，形成新的亚洲贸易中心。葡萄牙殖民者经营从印度经澳门至日本的三角贸易。西班牙殖民者开辟了从马尼拉至墨西哥阿卡普尔科的大帆船贸易航线。果阿、澳门、长崎、马尼拉等地成为国际贸易的枢纽。

商业经营方式也发生了变化。1531年，最早的一家商品交易所在安特卫普开业。此后，阿姆斯特丹出现了粮食

学习聚焦

新航路开辟后，贸易中心转移，商业经营方式和国际贸易格局也发生了相应的变化。

交易所，伦敦办起了综合交易所。16世纪，威尼斯和热那亚的商人创立了银行，为从事国际贸易的商人提供资金和信用。1694年，经英国国王特许，英格兰银行创立。它在



▲ 伦敦证券交易所

成立之初，就在接受政府存款、向政府提供贷款，以及发行银行券等方面具有一定的特权，是最早全面发挥中央银行各项职能的银行。17世纪后，伦敦的证券交易所成为国际证券交易的中心。1852年，世界第一家百货公司在法国巴黎开业。1892年，德国出现有限责任公司。后来，这种企业组织形式相继为英国、法国、意大利、瑞士、卢森堡和比利时等国所采用。

为了有效垄断对外贸易，英、法、荷等国建立起一种新型股份制贸易公司。英国和荷兰分别成立东印度公司，荷兰和法国分别成立西印度公司。这些贸易公司由国家给予种种特权，有的甚至可以自行铸币、拥有武器、对外宣战和缔结条约。这些公司在世界各地经营垄断贸易，进行殖民掠夺，对西欧资本原始积累发挥了重要作用。

历史纵横

荷兰东印度公司

1602年，荷兰的大商人集股组成海外贸易公司——东印度公司。公司从政府那里得到了从好望角到麦哲伦海峡之间广阔区域的贸易垄断权。公司有权代表国会对外宣战、签订条约、招募军队、在殖民地发行货币和任命官员等。这个公司从葡萄牙人手中夺得了非洲的好望角，南亚的锡兰和马拉巴海岸，以及东南亚的爪哇和苏门答腊等地。

史料阅读

（东印度公司）是一个具有法人和政治地位的团体，在任何时候都是以伦敦公司和印度总督的名义在印度群岛进行贸易。他们及其后继者在法律上都有权拥有、购买、接收和保留土地、租金、特权、自由、管辖权、特许经营权以及任何种类的财产继承权。

东印度公司及其后继者有权在15年的任期内，享有完全独占东印度贸易的自由和特权，可以自由在东印度的所有岛屿、港口、城市、城镇进行贸易。

（东印度公司）总督及其临时代理人有权制定合理的法律。

——摘译自《伊丽莎白女王授予东印度公司的特许证》
（1600年12月31日）

鸦片战争后，随着西方列强的入侵，新的商业经营形式被引入中国。1865年，英国在香港开办汇丰银行，并在上海设立分行，随后又在中国许多城市设立分支行。1897年，盛宣怀在上海创办的中国通商银行，是中国人自办的第一家银行。该行先后在北京、天津、汉口、广州、香港、烟台、镇江、汕头、福州和重庆等地设立分行。19世纪70年代，随着官督商办与官商合办的民用股份制企业出现，股票也开始走向市场，其中较著名的有1872年开业的轮船招商局发行的股票和1876年开始筹办的开平矿务局发行的股票。为了适应股票交易的需要，上海出现了最早专营股票的证券机构——上海平准股票公司。1900年，香港成立了第一家大型百货公司——先施百货公司。之后，广州、上海等地也出现了大型百货公司。



▲ 中国通商银行大楼



▲ 上海先施百货公司

随着世界市场的初步建立，更多种类的商品出现在商贸领域。烟草、咖啡、可可和茶叶等纷纷进入欧洲市场。来自东方的产品——香料更是大量涌入欧洲等地，香料由供贵族富豪享用的高级奢侈品变为了供普通人消费的大众化商品。新航路开辟后，非洲成为殖民者掳掠黑人奴隶的场所，奴隶也成为贸易商品。贩奴商船载着货物从欧洲出发，航行到西非海岸，换取大批奴隶；然后再从非洲起航，横渡大西洋到达美洲，用奴隶换取殖民地的原料和金银，运回欧洲。16世纪初，葡萄牙、西班牙和荷兰支配了早期的奴隶贸易。18世纪后期，英国为了扭转对华贸易逆差，开始向中国走私鸦片。在英国东印度公司的操纵下，英国

商人将鸦片从印度运到中国销售。后来，美国等其他国家的商人也开始向中国贩运鸦片。

17世纪，英国通过各种手段打击荷兰，并夺取了荷兰在北美的殖民地，逐渐控制了海上贸易。19世纪中期，最发达的资本主义国家英国成为“世界工厂”和世界贸易中心。来自美洲、亚洲和非洲等地的原料在英国工厂里被加工成商品，销往世界各地。19世纪末20世纪初，美、德等新兴工业国家兴起，英国的贸易垄断地位被打破，世界贸易形成了多中心的新格局。

思考点

近代商业贸易发生了哪些变化?

学思之窗

1870年、1913年主要资本主义国家在世界贸易中的占比

年份	国家				
	英国	美国	德国	法国	俄国
1870年	22%	8%	13% ^①	10%	—
1913年	15%	11%	13%	8%	4%

注：①为1872年数据。

——根据 [德] 库钦斯基著，陈东旭译《资本主义世界经济史研究》编制

表中数据反映了什么问题?

探究与拓展

问题探究

大工业建立了由美洲的发现所准备好的世界市场。世界市场使商业、航海业和陆路交通得到了巨大的发展。这种发展又反过来促进了工业的扩展，同时，随着工业、商业、航海业和铁路的扩展，资产阶级也在同一程度上发展起来，增加自己的资本，把中世纪遗留下来的一切阶级排挤到后面去。

.....

资产阶级，由于开拓了世界市场，使一切国家的生产和消费都成为世界性的了。……新的工业的建立已经成为一切文明民族的生命攸关的问题；这些工业所加工的，已经不是本地的原料，而是来自极其遥远的地区的原料；它们的产品不仅供本国消费，而且同时供世界各地消费。

—— [德] 马克思、[德] 恩格斯《共产党宣言》，
《马克思恩格斯文集》第二卷

试分析世界市场与商业贸易的关系。

学习拓展

美第奇家族是意大利佛罗伦萨著名家族，曾长期主政佛罗伦萨。这个家族还诞生了四位教皇、两位法国王后。查找资料，了解该家族是如何从银行业起家，逐渐发达起来的。

统编版

第9课

20世纪以来人类的经济与生活



▲ 中国政府采购网主页

20世纪60年代，商业贸易领域就已经开始使用计算机处理商务文件。90年代以后，随着互联网的普及，电子商务规模不断扩大，个人、企业和政府都可以通过网络进行采购。电子商务极大便利了人们的生活，成为促进经济发展的重要力量。

世界经济的发展

学习聚焦

20世纪以来，世界经济在曲折中发展。政府宏观调控与市场调节相结合，成为实现经济快速增长的主要手段之一。

20世纪初，垄断资本主义继续发展。资本主义国家间政治经济发展的不平衡与重新瓜分世界的斗争，最终引发了第一次世界大战。第一次世界大战后期，俄国爆发十月革命，建立世界上第一个社会主义国家。1922年苏联成立，并继续实施新经济政策，使社会经济得到恢复。此后，斯大林逐渐建立起高度集中的计划经济体制，集中力量发展重工业。这使得苏联工业总产值于1937年跃居欧洲第一，世界第二。

第一次世界大战后，资本主义经济虽然有所发展，但是资本主义制度的基本矛盾最终导致了1929—1933年资本主义世界空前严重的经济危机。在资本主义国家，银行倒闭，企业破产，市场萧条，生产锐减，失业人数激增，人民生活水平大幅度下降，社会矛盾尖锐。美国通过罗斯福新政扭转危机。德国、意大利、日本走上法西斯道路，发动了第二次世界大战。

思考点

第二次世界大战后，世界经济的发展有何特点？

第二次世界大战后，各主要资本主义国家通过经济计划、财政政策、货币政策、收入政策以及福利政策等，将政府宏观调控与市场调节结合起来，实现了经济的快速增

长。现代科技进步促进了新兴产业的发展与传统产业的升级，极大提高了工业、农业、能源、交通、通信等部门的生产效率。但是，这些变化并没有解决生产社会化和生产资料资本主义私人占有之间的矛盾。随着全球化的发展，世界范围内贫富分化加剧，经济危机时有发生，并且波及范围更大。1997年的亚洲金融危机、2008年的国际金融危机对世界经济的发展产生了严重影响。

苏联与东欧社会主义国家在20世纪五六十年代经济发展进程中，指令性计划和官僚化管理效率低下、运转不灵等问题越来越突出，随后的改革也陷入困境。1989年，东欧发生剧变；1991年，苏联解体。社会主义经济面临挑战。

历史纵横

1997年亚洲金融危机

1997年，一些国际投机者通过各种渠道对东南亚金融市场进行疯狂投机，严重扰乱了金融秩序，造成了一场遍及东南亚并波及东亚多国的金融危机。这次危机造成泰国、印度尼西亚、韩国等国货币严重贬值，亚洲股市大幅下跌，许多大型企业倒闭。

1910—1990年部分国家经济数据表

(单位：百万吨)

年份	项目	国家					
		俄国 (苏联)	德国 (联邦德国)	美国	英国	法国	日本
1910年	原油产量	11.3	0.1	27.9	—	—	0.3
	钢产量	3.3	13.1	26.5	6.5	3.4	*0.009
1937年	原油产量	28.5	0.5	172.9	—	—	0.4
	钢产量	17.7	19.8	51.4	13.2	7.9	5.8
1950年	原油产量	37.9	1.1	266.7	—	0.1	0.3
	钢产量	27.3	12.1	87.8	16.6	8.7	4.8
1970年	原油产量	*353	7.5	475.3	0.1	2.3	0.8
	钢产量	*116	45.0	119.3	28.3	23.8	93.3
1990年	原油产量	*553	3.6	371.0	*88	3.0	0.5
	钢产量	*154	38.4	89.7	16.5	19.0	110.3

注：带*的数据为原始数据，其余数据精确到小数点后一位。

——根据[英]米切尔编，贺力平译《帕尔格雷夫世界历史统计》编制

中华人民共和国成立后，中国人民进行了社会主义革命和建设的曲折探索，奠定了中国现代化的工业基础。1978年，中共十一届三中全会召开，实现了伟大的历史转折。此后，中国通过改革开放建立起社会主义市场经济体制，成功开辟出中国特色社会主义道路，经济飞速发展。



▲ 广交会展馆

中国进出口商品交易会，即广州交易会，简称“广交会”，创办于1957年，每年两次，至2019年已举办126届，是中国对外开放的窗口和标志，被称为“中国第一展”。

2010年，中国经济总量超越日本，成为仅次于美国的世界第二大经济体。

史料阅读

社会主义市场经济体制是同社会主义基本制度结合在一起的。建立社会主义市场经济体制，就是要使市场在国家宏观调控下对资源配置起基础性作用。为实现这个目标，必须坚持以公有制为主体、多种经济成份共同发展的方针，进一步转换国有企业经营机制，建立适应市场经济要求，产权清晰、权责明确、政企分开、管理科学的现代企业制度；建立全国统一开放的市场体系，实现城乡市场紧密结合，国内市场与国际市场相互衔接，促进资源的优化配置；转变政府管理经济的职能，建立以间接手段为主的完善的宏观调控体系，保证国民经济的健康运行……

——《中共中央关于建立社会主义市场经济体制若干问题的决定》（1993年11月14日中共十四届三中全会通过）

1978—2018年中国经济数据表

年份	经济指标				
	国内生产总值 / 亿元	人均国内生产总值 / 元	工业增加值 / 亿元	农林牧渔业增加值 / 亿元	进出口总额 / 亿元
1978年	3678.7	385	1621.4	1072.5	355.04
1988年	15 180.4	1378	5814.0	3865.2	3821.79
1998年	85 195.5	6860	34 133.9	14 816.4	26 849.68
2008年	319 244.6	24 100	131 724.0	33 428.1	179 921.47
2018年	919 281.1	66 006	301 089.3	67 558.7	305 008.13

——根据中国国家统计局公布的统计数据编制



▲ 首届中国国际进口博览会现场

2018年11月5日，首届中国国际进口博览会在上海国家会展中心拉开帷幕。这是世界上第一个以进口为主题的国家级展会。

第二次世界大战后，原先的殖民地与半殖民地国家纷纷独立。这些国家将经济独立作为首要目标，并通过发展国有经济与制订经济计划加速自身的工业化进程。20世纪60年代至70年代前期，一些国家的经济实现了高速发展。但此后由于自身经济结构存在问题，加上西方发达国家贸易保护主义抬头，发展中国家经济发展道路仍然充满挑战。

21世纪以来，经济全球化深入发展，各国相互联系和依存日益加深。同时，世界经济的不稳定性、不确定性突出，增长动能不足，贫富分化日益严重。面对挑战，中国坚持对外开放的基本国策，倡议推动“一带一路”国际合作，

努力实现政策沟通、设施联通、贸易畅通、资金融通、民心相通，打造国际合作新平台，增添共同发展新动力。

国际贸易与人类生活

从19世纪70年代到第二次世界大战，由于战争与经济危机，各国通过贸易封锁与提高关税保护本国贸易，国际贸易总量因此增速放缓，落后于生产的增长速度。世界经济萧条，人民生活困难。第二次世界大战后，在美国主导下，23个国家于1947年达成《关税与贸易总协定》，其宗旨是提高生活水平、保证充分就业、保证实际收入和有效需求的持续增长。在该协定的框架下，各缔约国通过谈判，削减关税和其他贸易壁垒，取消国际贸易中的歧视待遇，促进了国际贸易的发展。1995年，在《关税与贸易总协定》的基础上，成立了世界贸易组织。各成员力求扩大货物和服务的生产与贸易，合理利用世界资源、保护环境，确保发展中国家尤其是最不发达国家在国际贸易中的份额和利益，建立更具有活力和永久性的多边贸易体制。



▲ 位于日内瓦的世界贸易组织总部大楼

世界贸易组织成员间关税的下降和服务贸易市场的开放，直接降低了相关产品和服务的费用，刺激了有效需求，提高了生活水平。1997年，69个世界贸易组织成员签署了《全球基础电信协定》，电报、电话、移动数据服务等电信市场相互开放，大大降低了人们的通信成本。世界贸易组织在扩大货物生产与贸易的基础上，进一步扩大服务贸易，涉及旅游、运输、教育、金融、通信、信息等12大类。随着

学习聚焦

第二次世界大战后，《关税与贸易总协定》促进了国际贸易发展。世界贸易组织成立后，服务贸易增长迅速，电子商务兴起，改变了人们的生活。

史料阅读

缔约各国政府：认为在处理它们的贸易和经济事业的关系方面，应以提高生活水平，保证充分就业、保证实际收入和有效需求的巨大持续增长、扩大世界资源的充分利用以及发展商品的生产与交换为目的。切望达成互惠互利协议，导致大幅度地削减关税和其他贸易障碍，取消国际贸易中的歧视待遇，以对上述目的作出贡献……

——《关税与贸易总协定》

经济全球化进程的发展，服务贸易对于经济的推动作用越来越大，也为人们的工作和生活提供了很大便利。

2001年，中国正式加入世界贸易组织，使中国经济在全球化进程中获得参与制定规则和竞争的有利位置，从而得到更为广阔的发展空间，对经济体制改革和现代化建设产生深刻影响，标志着中国对外开放进入了一个新的阶段。

20世纪后期以来，贸易形式也在发生变化，商品贸易同国际投资、技术贸易、劳务承包等结合在一起，实现了更多样的经济合作方式。现代信息技术的发展改变了传统的交易手段。电子商务兴起后，人们利用互联网技术和通信技术进行商品、技术和服务交换，突破了时空障碍，极大提高了商业效率，降低了相关成本，同时也便利了人们的生活。人们只要打开手机或电脑，就能购买到世界各地的商品，享受跨境服务。

国际金融与人类生活

学习聚焦

第二次世界大战后建立的国际金融组织，对促进各国经济发展发挥了积极作用。金融全球化、电子化，便利了人们的消费，也具有相当的风险。

第二次世界大战后，在美国主导下，布雷顿森林体系建立。1945年，国际货币基金组织成立，重建国际货币制度，以维持汇率的稳定和国际收支的平衡，增强会员国维持经济繁荣的信心。同年，国际复兴开发银行即世界银行成立，以鼓励对外投资，促进战后经济的复苏与发展。国际货币基金组织的主要业务活动是向会员国发放短期贷款，用于进行国际收支调整；世界银行主要向会员国发放中长期贷款，用于恢复和发展经济。世界银行成立初期，贷款对象集中在西欧国家，后来重点转向发展中国家。这些贷款主要投向基础设施、能源开发、农业、公用事业、文教卫生等。

20世纪90年代以来，资本流动全球化、金融市场一体化和金融机构全球扩张成为经济全球化进程中的主导趋势。很多非银行金融机构迅速发展，特别是证券市场的融资规模不断扩大。不同金融机构的业务界限被打破，银行、证券和保险三者的产品日益趋同并相互融合，大型金融集团和跨国金融企业不断涌现，为人们提供各种资金便利。人

们凭信用卡就能跨境消费。

然而，现代国际金融也具有一定的风险。金融风险一旦失控，就会导致大范围金融波动，甚至引起全球性的金融危机。

作为迅速崛起的新兴经济体，中国在国际金融中的影响力逐步提升。2009年，中国政府开始推进人民币的国际化。2010年，中国成为国际货币基金组织第三大成员，仅次于美国和日本。2015年，中国倡议设立的亚洲基础设施投资银行正式成立。2016年，人民币成为主要的国际储备货币之一。

学思之窗

考虑到在全球化背景下，区域合作在推动亚洲经济体持续增长及经济和社会发展方面具有重要意义，也有助于提升本地区应对未来金融危机和其他外部冲击的能力；

认识到基础设施发展在推动区域互联互通和一体化方面具有重要意义，也有助于推进亚洲经济增长和社会发展，进而为全球经济发展提供新动力；

.....

确信作为旨在支持基础设施发展的多边金融机构，银行的成立将有助于从亚洲域内及域外动员更多的亟需资金，缓解亚洲经济体面临的融资瓶颈，与现有多边开发银行形成互补，推进亚洲实现持续稳定增长；

同意成立银行.....

——《亚洲基础设施投资银行协定》（2015年6月29日）

阅读《亚洲基础设施投资银行协定》的相关内容，分析中国发起成立亚洲基础设施投资银行的背景和目的。

计算机和通信技术的发展使电子金融与网络金融日益普及。20世纪70年代末期，自动取款机开始投入使用。20世纪末，信用卡公司实现了国际信用卡支付体系的联网。21世纪以来，互联网金融已逐渐成为人们生产生活密不可分的一部分。人们利用电脑、手机等网络终端，无须亲自到金融网点，就能办理转账汇款、投资理财、贷款兑换等业务。



▲ 雷曼兄弟公司宣布破产之后，一名抗议者在示威

2008年，美国股市接连暴跌，金融市场陷入恐慌，很多大型金融机构遭受空前损失。美国第四大投资银行——雷曼兄弟公司于9月15日向政府申请破产保护，使得此次危机进一步演变成国际性的金融风暴，给世界经济造成了持续而深远的负面影响。



▲ 1987年在珠海出现的中国大陆第一台自动取款机

探究与拓展

问题探究

第十一条 电子商务经营者应当依法履行纳税义务，并依法享受税收优惠。

.....

第十三条 电子商务经营者销售的商品或者提供的服务应当符合保障人身、财产安全的要求和环境保护要求，不得销售或者提供法律、行政法规禁止交易的商品或者服务。

第十四条 电子商务经营者销售商品或者提供服务应当依法出具纸质发票或者电子发票等购货凭证或者服务单据。电子发票与纸质发票具有同等法律效力。

第十五条 电子商务经营者应当在其首页显著位置，持续公示营业执照信息、与其经营业务有关的行政许可信息、属于依照本法第十条规定的不需要办理市场主体登记情形等信息，或者上述信息的链接标识。

——《中华人民共和国电子商务法》（2018年8月31日第十三届全国人大常委会第五次会议通过）

结合所学，分析《中华人民共和国电子商务法》产生的背景，以及该法实施后对人们生活的影响。

学习拓展

当今时代，人类创造了很多便利经济活动的方式，如自动取款机、互联网电子支付等。选择一种方式，谈谈它对生活的影响。

统编版

第四单元

村落、城镇与居住环境

人类的居住形式和居住环境，经历了一个漫长的演变过程。农业出现以后，逐渐形成具有相当数量和规模的居民聚居点——村落。村落的居民定期交换物品，逐渐形成集市。集市发展到一定程度，形成集镇。集镇便利了农村居民的物品交换，促进了农业和手工业生产的发展。随着居住人口的增多，出于防卫或商贸的需要，城市出现了。城市具有政治、经济和文化等多种功能。近代以来，随着城市化的推进，人们的居住条件和生活环境不断改善，但环境污染、交通拥堵等问题也日益加剧。

通过本单元的学习，了解人类居住条件的变迁及各地民居的差异和特征；了解古代村落、集镇和城市形成的原因及影响；了解近代以来城市化进程中人们居住条件和生活环境的改善及问题。



第 10 课

古代的村落、集镇和城市



▲ 兴隆洼遗址

兴隆洼遗址，发现于内蒙古赤峰敖汉旗，是距今 8000 多年前的原始村落遗址。这里发掘出 170 余座半穴居房址，最大的房址面积达 140 平方米。该遗址被誉为“华夏第一村”。

村落的产生

学习聚焦

村落是具有相当数量和规模的聚居点，为人类提供了比较稳定、安全的生活环境。

在人类漫长的发展过程中，居住形式经历了从穴居、巢居、半穴居到地面筑屋的演变。农业出现以后，人们筑屋定居，形成具有相当数量和规模的聚居点——村落。村落最早出现在两河流域。世界其他地区，如埃及的尼罗河流域，印度的印度河和恒河流域，中国的黄河、长江和辽河流域等，也存在大量的原始村落遗址。

史料阅读

上古穴居而野处。后世圣人，易之以宫室。上栋下宇，以待风雨……

——《周易·系辞下》

古之民，未知为宫室时，就陵阜而居，穴而处。下润湿伤民，故圣王作为宫室……

——《墨子·辞过》

村落建有住宅、仓廩、地窖和公共活动场所等，为人们的定居、繁衍和防卫提供了条件和保障，也为人们进行集体活动提供了便利。

历史纵横

耶莫遗址



▲ 耶莫遗址中的房屋示意图

耶莫遗址，年代约为公元前 7000—前 5800 年，位于伊拉克北部基尔库克以东，有 21 座房屋，每座房屋有好几个房间，房间里有炉灶和地窖。遗址中发现大量石制、骨制工具，装饰品和塑像。

集镇的出现

集镇随社会生产力的发展而兴起。在原始社会末期，手工业与农业分离，手工业者开始在便于交换的地方集聚，形成了古代集镇的雏形。商人的出现使手工业者聚居的地方迅速繁荣，逐渐成为一定地域内的经济中心。商人和手工业者为了保护其财富和人身安全，在聚居的地方筑垒设防，形成集镇。

中国古代的镇主要是为军事目的而设的。两宋时期，工商业者经营及定居的集镇发展起来。有些镇由于地理位置重要以及常住人口的增长，成为一级行政机构所在地。这种集镇吸引了越来越多的手工业者和商人，他们在集镇上开办作坊和商铺，促进了市场的繁荣。元朝漕运和海运发达，运河沿岸兴起了很多工商业集镇。明清时期，集镇进一步发展并出现专业分工。浙江崇德石门镇榨油业发达，嘉善干家窑镇“民多业陶”，江苏吴江盛泽镇丝织业兴盛。

历史纵横

汉口镇的兴起

明朝初年，汉口只是一片与汉阳城紧紧相连的荒滩，人迹罕至。成化年间，汉水改道，这里成为天然的避风良港。各处商民在此建房造屋，商船也来此停泊，市场开始出现。

明朝末年，汉口已成为“甲于全楚”的商业巨镇。汉口镇的兴起使其在全国的经济地位迅速上升。到了清朝嘉庆、道光年间，汉口镇的市场规模更加扩大，商业分工也日趋繁细，形成了白布街、花布街、棉花街、衣服街等各具特色的专业街肆，涌现出叶开泰药店、汪玉霞茶食店、永兴和粮行等风格独特的名店名铺。

城市的产生

约公元前3500—前3100年，两河流域苏美尔人生活的地区形成了一些居民中心，几个较大的居民中心结成城市。世界上主要的农业区域，都相继产生了一批早期城市。城市是一定区域内政治权力、军事防御、经济活动、宗教祭祀的中心场所。

学习聚焦

随着商品交换的发展，集镇逐渐形成，促进了市场的繁荣。



▲ 清朝《武昌汉口鸟瞰图》

学习聚焦

城市具有政治、经济、军事和文化等多种功能。



▲ 古代两河流域城市平面图

这幅刻在泥版上的城市平面图，大约绘制于公元前1500年，反映的是古代两河流域城市的布局。在这幅地图的残片上，绘有水道、壕沟、城墙、房屋、公园等。

历史纵横

石家河城遗址

在中国黄河和长江流域，都发现了距今4000多年前的城市遗址。20世纪50—90年代，在长江中游发掘了位于湖北天门的石家河城遗址群。石家河城宏伟高大，城内高地有多处不同功能的建筑遗迹，在城外发现了密集分布的50余处村落文化遗址。

中国古代的城市布局主要分为宫殿区、手工业区和商业区、居民区。商朝时，城市已初具规模，统治者的宫殿和宗庙位于城市的中心。至周朝，营建城市形成制度，城邑选址、面积，以及城墙高度、城郭门数、道路宽狭、宫室种类、市场分布都有规定。周朝城邑大致分为三等，天子王城、诸侯都邑、卿大夫的采（cài）邑，各有定制。

学思之窗

匠人营国，方九里，旁三门。国中九经九纬，经涂九轨。左祖右社，面朝后市，市朝一夫。

——《周礼·考工记》

上述材料对城市的布局有何规定？

► 郑州商城遗址

郑州商城遗址是中国商朝早期都城遗址，位于河南郑州。城内发现宫殿建筑基址多处，还有小型房址和水井遗址。城外有居民区、墓地、铸铜遗址及制陶制骨作坊址等。



思考点

城市的产生对人类社会发展和人们的生活有哪些影响？

西方古代城市的典型代表是古希腊和古罗马的城市。古希腊城市布局中已反映出行政、防御、宗教和商业的功能。古罗马城市的道路系统和供水排水系统，成为后来西方城市建设的标准。欧洲中古时期出现了一些以手工业者和商人为核心的新型城市和城镇。



◀ 雅典城市平面示意图

古希腊雅典由卫城和下城两部分组成。卫城位于城内山丘的顶上，建有神庙，四周砌设土墙，只有一个上下孔道，利于防卫。下城分布着市场、行政机构和居民点。

历史纵横

古罗马城镇的管道系统

古罗马大多数城镇的供水来自水井。一些东部城镇也用石砌的蓄水池蓄水。有的城镇通过渡槽从附近水源取水，供给城中的公共浴池，同时也供应饮用水与私人浴室用水。渡槽一般铺设在地面或埋设在地表以下。排水系统则通常用石头建造，一般建在街道下方，带走各地排出的污水。排水道内部空间较大，便于人们进入其中清理与维修。街上的水道或沟渠可以疏导路面积水，也可以作为露天排水道。城镇的排水系统会将污水排入低洼地或附近的河流中。



▲ 古罗马的地下排水道

世界各地的民居

民居的建造不仅体现了居住地的自然环境，而且反映了当地的社会经济水平与文化习俗。

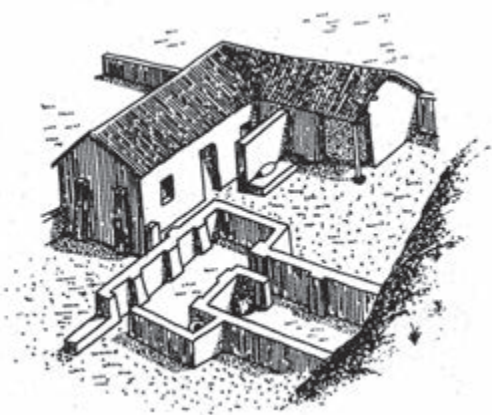
两河流域雨水稀少，没有森林，缺乏木材。人们用黏土和芦苇混合制成的土坯建造房屋，用木材作支撑屋顶的栋梁。几户人家的房屋墙壁贴着墙壁建在一起，基本上每户建筑的结构都是相同的，由前庭、前室、主室构成。

古埃及大多数房屋用泥和木材修建。人们用木桩搭建框架，用树枝和混合麻纤维的黏土筑墙壁，在上面搭上屋梁，再用椰子叶铺成屋顶。这种房屋具有防晒保温

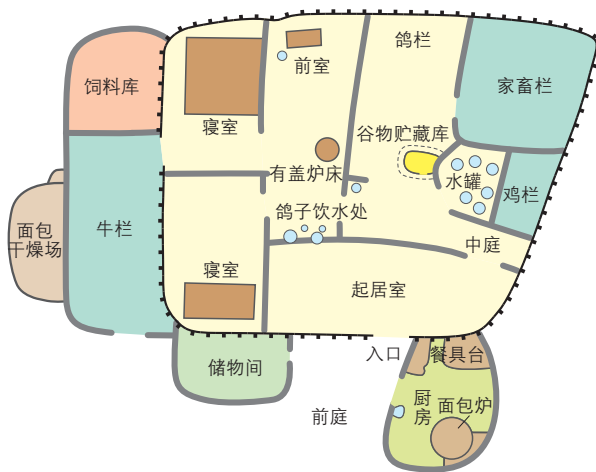
学习聚焦

世界各地民居的特点是由当地自然环境、经济发展水平、文化习俗等多方面因素决定的。

功能，有些房屋会留些小洞或栅栏似的小窗。庭院是家庭活动的场所，院落的周围有柱廊。



▲ 古代两河流域民居复原图



▲ 古埃及民居平面示意图

史料阅读

当尧之时，水逆行，泛滥于中国，蛇龙居之，民无所定，下者为巢，上者为营窟。

——《孟子·滕文公下》

中国远古的人们在地势低洼潮湿的地方用树木营巢，在地势高亢干燥的地方挖穴而居，巢居和穴居构成中国民居最早的两大类型。巢居多营建于南方，后世发展为干栏式民居。穴居大多营建于北方，后来逐渐升至地面，形成地上建筑。自先秦以来，中国民居的设计遵循严格的等级观念和长幼有序的礼仪制度。住宅的布局讲求对称，主次分明，院落有序。民居最普遍采用的是木构抬梁结构。明朝时，砖木结构的民居建筑开始普及。现存的明清民居类型主要有北方的窑洞、四合院，南方的徽派民居、福建土楼等。

学思之窗

准营缮令：王公已下，舍屋不得施重拱藻井。三品已上堂舍，不得过五间九架。厅厦两头门屋，不得过五间五架。……其士庶公私第宅，皆不得造楼阁，临视人家。近者或有不守敕文，因循制造，自今以后，伏请禁断。又庶人所造堂舍，不得过三间四架，门屋一间两架，仍不得辄施装饰。

——王溥《唐会要·舆服上》

你如何理解唐朝房屋建造的规定？



▲ 北京门头沟爨（cuàn）底下村四合院



▲ 山西临县李家山村窑洞



▲ 安徽黄山南屏村的徽派建筑群

▲ 湖南湘西吊脚楼



▲ 福建龙岩客家土楼

在古希腊罗马，带有列柱围廊的中庭是民居的核心。中庭左右是小房间和陈放家史、祖先塑像的凹室，与入口相对的是正屋。古罗马后期的建筑在此基础上扩建了更多房间和列柱庭院。古罗马住宅以木、石、砖为主要材料，后来混凝土逐渐得到普及。混凝土、拱券和希腊柱式相结合，成为古罗马建筑最主要的特征。

3世纪，为了缓解人口剧增造成的住房紧缺，古罗马出现了由多层楼板叠加组合而成的集体住宅，专供百姓或外来人员租住。4世纪时，罗马城中有近4.6万栋民居，大部分是这种复合式公寓。这种建筑形态，对后世影响深远。



▲ 古罗马住宅复原图

史料阅读

阿里阿纳·波利阿纳住宅，属于格纳埃乌斯·阿雷乌斯·尼基迪乌斯·梅乌斯所有。从7月1日起，店铺及其附带的前廊、楼上的公寓和宽敞的居室将被出租。打算承租的人可与格纳埃乌斯·阿雷乌斯·尼基迪乌斯·梅乌斯的奴隶普里姆斯商约。

——《拉丁铭文集》收录的罗马时代写在公寓墙上的广告



▲ 古罗马高层住宅模型



▲ 印第安人居住的圆锥形帐篷

北美大平原的印第安人过着游猎生活，住在圆锥形的帐篷中。亚马孙雨林中处于刀耕火种阶段的印第安人，在一块地方耕作两三年后便会迁徙到别处。他们住在圆形的公共居所中，屋内不分隔间，但每个家庭有自己的区域。

探究与拓展

📍 问题探究



▲ 艾希比尔村落复原图，从左至右分别为配置图、外观图、俯瞰图

德国费德尔湖畔的艾希比尔村落是新石器时代的遗址。该村落由24户住家组成。住家面向湖泊排列，全部是悬山式屋顶。村子中央是公共广场。面对广场的房间，可能是个集会场所，里面配备有炉子和面包窑。

观察图片，查阅相关资料，探究古代村落的选址特点。

🔄 学习拓展

1986年4月—1991年4月，我国先后发行了21枚“民居”系列普通邮票，展示了我国各地具有代表性的民居。选择其中一枚邮票，说说该邮票中所绘的民居具有哪些特点。

第 11 课

近代以来的城市化进程

第二次世界大战后，美国高速公路的修建与汽车的普及使得越来越多的人迁居到郊区。地产商与零售商把握这一新的商机，在城市郊区建造购物中心。购物中心集购物、休闲、餐饮、娱乐、服务、文化等功能于一体。随着城市化的发展，这一新的商业组织形式逐步推广到世界各地。



▲ 美国摩尔购物中心

城市化的演进

从传统的乡村社会到现代的城市社会，城市化经历了漫长的过程。工业革命以来，工业生产逐渐向城市集中，越来越多的人从乡村走向城市。乡村人口向城市转移，一方面为经济发展提供了所需的劳动力与消费市场，另一方面对城市的设施与服务提出了更高的要求。

英国的城市化伴随着工业革命展开。到1851年，英国成为当时世界上第一个城市人口超过总人口50%的国家。之后，其他资本主义国家也加快了城市化步伐。第二次世界大战后，发达国家城市化水平进一步提高，发展中国家城市化速度加快。据统计，2007年，世界城镇人口已经达到总人口的50.14%。城市化成为衡量国家现代化水平的重要标志。

学习聚焦

工业化推动了人类社会
城市化进程。

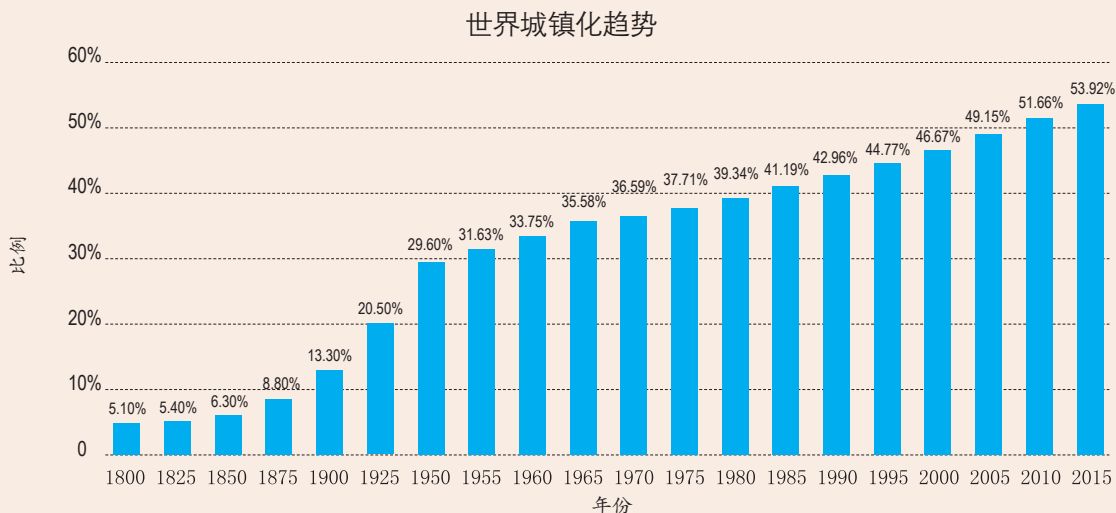
史料阅读

大工厂，特别是从蒸汽机开始代替水力发动机的时候起，越来越多地开设在那里。据一个同时代的人说，在1786年，人们仅看到一个烟囱，即阿克赖特纱厂的烟囱矗立在屋上。十五年后，曼彻斯特约有五十个纱厂，大多数都拥有蒸汽机。那些赶忙建筑起来的、太小而不够人口居住的工人棚屋绵延在纱厂的周围，几乎把旧城围绕起来。……设有商店的中心区域已经美化了，那里

开辟了宽阔的街道，两边有很高的砖砌的房屋。最后，在城市的最外面东南方，不久也建筑起一些四周围有花园的漂亮别墅，那里住着新的贵族，棉业豪富。

—— [法] 保尔·芒图著，杨人楹等译《十八世纪产业革命——英国近代大工业初期的概况》

学思之窗



上图根据联合国《世界城镇化展望（2018年版）》等资料编制，反映了从1800年到2015年，城镇人口占世界总人口比例的变化情况。结合所学，分析发生这种变化的原因。

鸦片战争后，西方列强与清政府签订一系列不平等条约，中国沿海城市上海、天津、广州等成为通商口岸，逐渐发展起资本主义工商业。近代化性质的工商业城市陆续出现、发展、壮大，吸引了大量乡村人口进城，开启了近代中国城市化的进程。中华人民共和国成立后，城市化进入新阶段。1949—1960年，中国城镇人口占全国总人口的比例由10.6%提高到19.7%。1978年后，中国的城市化进程加快。21世纪以来，中国城市化迅猛发展。2011年，中国城镇人口超过总人口的一半。

居住条件的改善

学习聚焦

在城市化进程中，人们的居住条件不断改善。

城市的发展使得市民居住条件得到改善，建筑技术的革新使住宅发生了非常大的变化。19世纪50年代，美国人发明了电梯。电梯在楼房住宅中的普及，使人们的生活更加便捷。19世纪70年代，比利时的一个住宅项目首次使

用钢筋混凝土技术。20世纪以来，集中供暖和制冷得到推广，私人卫生间等快速普及。

城市还为人们提供了更便捷、丰富的生活服务。第二次世界大战后，城市中的社区蓬勃发展，社区的功能也从最早的慈善救济发展到教育、医疗、服务、娱乐、绿化等各个方面。仓储式商场、超市、购物中心等纷纷出现，很多购物中心将商品销售、金融服务、餐饮和娱乐休闲等功能整合到一起。娱乐休闲场所、体育中心、公园、广场等设施逐渐增多，城市绿化面积越来越大。城市中图书馆、博物馆、影剧院、体育场馆的数量越来越多，居民的文化娱乐生活更加多样。各种服务设施为居住在城市中的人们提供了极大便利。

基础设施的发展

城市经济的发展、规模的扩大以及功能的增加，对城市基础设施建设提出更高的要求。

19世纪以来，西方发达国家城市基础设施建设不断完善。钢铁管道用于水网建设，自来水与排水系统逐渐普及到百姓家中。煤气灯、电灯相继出现，为居民提供照明，创造了新的城市夜生活方式。电报、电话逐渐普及，便利了人们的通信联系。19世纪中后期，第一条地铁线在伦敦问世，柏林、纽约等城市开始将铁路高架桥纳入交通网络。20世纪以来，电车、汽车、自行车得到普及。城市交通呈现多样化、立体化趋势，便利了人们的出行。

中国近代城市基础设施建设主要集中在一些经济相对发达的城市，尤其是通商口岸。1864年，上海煤气公司成立。此后，自来水、电力、公路、电报、电话等事业也逐渐发展起来。但是，当时城市基础设施建设水平依然有限，且很不平衡。中华人民共和国成立以后，尤其是改革开放以来，国家经济飞速发展，城市的基础设施建设不断改进。自来水、天然气等通到家家户户，污水、垃圾处理设施逐步标准化和环保化。城市道路四通八达，人们可以乘坐公共汽车、电车、地铁等多种公共交通工具出行。



▲ 北京城市景观

学习聚焦

伴随着城市化进程，城市的基础设施不断发展、完善。



▲ 清末上海街道的煤气路灯

思考点

城市基础设施建设对社会生活有哪些意义？

城市化进程中的问题

学习聚焦

在城市化进程中，出现了环境污染、交通拥堵等问题。

城市化早期，城市集中了大量工厂，林立的烟囱将烟尘不断排放到大气中。由于工厂往往沿河而建，又没有污水处理设施，生活与工业废水直接排进河流，对城市饮用水源造成严重污染。随着汽车的普及，城市中又出现汽车尾气污染等新问题。



► 19世纪中叶烟囱林立的英国伍尔弗汉普顿

工业化、城市化带来了巨大的社会财富，这些财富聚集在少数资本家手中，工人阶级生活贫困。19世纪，城市中的工人住房拥挤昏暗，条件恶劣，缺乏基本的生活设施和干净水源。

史料阅读

在该城的某些部分……地下室的潮湿程度根本不宜于给人居住……据我所知，有许多工人家庭在这种墙上滴水的地下室住上一段时期后就与世长辞了……使穷人最受苦的是通风不足。最常见的后果是寒热病，我还屡次见到由此而起的肺病病例……

这些寄宿舍的恐怖景象是很难描述的：一个新从乡间来的房客往往睡在前一住客留下的、尚布满传染病菌的床上，或者几个钟点以前才从这个床上抬走一具患伤寒而死的尸体。

——《1793年医师关于曼彻斯特城工人住宅的调查报告》，周一良、吴于廑总主编，蒋相泽主编《世界通史资料选辑·近代部分》

思考点

你怎样看待城市化和城市化进程中的问题？

随着城市的发展，居住区与工作区逐渐分隔。为解决远距离出行的交通问题，人们越来越依赖汽车。私人汽车的普及，使交通拥堵成为各大城市甚至中小城市的普遍问题。

第二次世界大战后，发展中国家在城市化进程中，同样经历了发达国家曾经出现的环境污染、交通拥堵、贫富矛盾等问题。与此同时，犯罪率上升、失业者增加等社会问题也日益突出。

交通拥堵的纽约

美国1950年城市公路里程为51.98万千米，到2000年达到138.24万千米，但新拓出的道路很快被汹涌的车流淹没。2011年美国单位车辆平均年拥堵时间达到38小时。



探究与拓展

问题探究

巴黎……也配套建设了放射状的新道路，把火车站与商业中心连接起来，给人以一种处于新的秩序、清洁、高效和美观标准控制之下的印象。超过165公里的新街道——宽敞、笔直，并配有人行道、排水系统、照明设备和新种植的树木，街旁点缀着纪念性的新教堂、市场和行政办公楼。私人建筑、公寓住宅增加了六倍，其精致优雅前所未见，既具有外貌的端庄，也具有内部的舒适，很快就在林荫大道两旁鳞次栉比地拔地而起。一个世纪以前的改革者所梦寐以求的城市，现在如此完整地沐浴在一种进步的神采当中，甚至城市的下水道，也在特殊设计的观光车中，向游人开放。

——[美]巴里·伯格多尔著，周玉鹏译《1750—1890年的欧洲建筑》

阅读上述材料，结合所学知识，分析城市化从哪些方面改善了人们的居住条件和生活环境。

学习拓展

城市化进程表现在很多方面：城市数量的增加，城市规模的扩大，城市人口占总人口比例的增长，城市设施水平的提高和居民生活状况的实质性改变。

选择所在地区城市化进程的某个方面，谈谈你的感受。

第五单元

交通与社会变迁

随着物质生产的丰富、交流需求的增加和技术的发展，人们铺设道路，开凿运河，发明和改进车、船和飞机，不断拓展陆上、水上和空中的路线，将人员和物资越来越快捷、安全地从一个地方运输到另一个地方。交通便利了人们的生活，推动了城市的兴起与发展，促进了国家的政治、经济和文化进步。世界逐渐成为联系密切的整体。

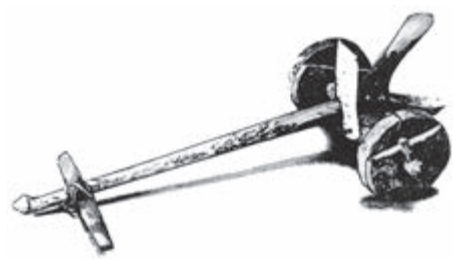
通过本单元的学习，了解古代水陆交通建设及主要交通工具；认识新航路开辟和工业革命等对促进交通进步的作用；认识 20 世纪交通运输的新变化对民众生活及社会变迁的重要意义。



第 12 课

水陆交通的变迁

运输物品最初依靠人力或畜力。后来，人们在拖拉物体的过程中受到启发，把重物放在木制架子上，发明了橇作为运输工具。紧随而来的是轮车的发明。轮子的创造，让人类的运输方式实现由滑动到滚动的飞跃。轮车的使用大大提高了运载量和运送速度，是交通史上的里程碑事件。



▲ 约公元前 3500 年两河流域的双轮车示意图

古代的陆路交通与水路交通

原始人在自然界中打猎、捕鱼、采集食物，其习惯性的足迹就形成了“路”。人类转向定居生活以后，以住地为中心的交通进一步发展，但运输物品依赖的仍是天然的道路与河流。

历史纵横

马的驯化

人类自旧石器时代已经开始狩猎野马，并在新石器时代实现了对马的驯化。现有考古资料显示，家马最早驯化于距今 5000 年前后的中亚阿姆河和锡尔河地区，包括中国黄河流域在内的多个地区也较早完成了对马的驯化。马和马车是古代人类重要的交通和作战工具。

生产的发展推动了人工道路的铺设。古代有很多著名的人工道路。罗马帝国的道路把罗马和各行省连接起来，形成“条条大路通罗马”的盛况。秦朝修筑的驰道、直道和五尺道等，构成了以咸阳为中心的全国性道路网。丝绸之路在汉代贯通后，成为连接亚、欧、北非的大通道。唐朝驿道有近 2.5 万千米，以长安为中心向各方辐

学习聚焦

古代的道路铺设和运河开凿，是经济发展到一定阶段的产物。

史料阅读

（秦）为驰道于天下，东穷燕齐，南极吴楚，江湖之上，濒海之观毕至。道广五十步，三丈而树，厚筑其外，隐以金椎，树以青松。

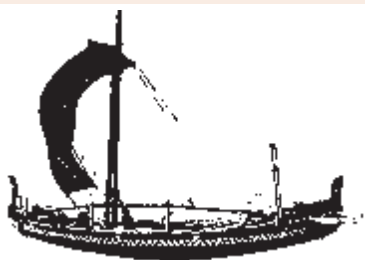
——《汉书·贾山传》

射。元朝扩展了汉唐的交通网，在全国遍设驿站，构成了以大都为中心通向全国乃至境外的驿路交通网。

咸阳……在今陕西咸阳东北
 辽东郡……郡治在今辽宁辽阳
 九原郡……郡治在今内蒙古包头
 广阳郡……郡治在今北京
 陇西郡……郡治在今甘肃临洮
 临洮……今甘肃岷县
 临淄郡……郡治在今山东淄博
 蜀郡……郡治在今四川成都
 南郡……郡治在今湖北荆州
 会稽郡……郡治在今江苏苏州
 南海郡……郡治在今广东广州
 勃海……今渤海
 东海……包括今东海和黄海
 碣石……在今河北秦皇岛
 会稽山……在今浙江绍兴



▲ 秦朝道路示意图



▲ 约公元前2500年的埃及海船示意图

历史纵横

船的发明

古人最初借助树干等物体漂浮于水上，后来进一步把类似物品捆绑在一起，制成了筏。进入新石器时代，人类剝(kū)木为舟，制造了原始的船。为了增大载重量和改善航行性能，人们开始在筏和独木舟的四周加装木板，同时对舟体采取连接、堵漏和捻缝等措施，木板船逐渐被发明出来。

运河是人工开凿的河流。中国在春秋时期已有运河。秦始皇开凿连接湘水和离水^①的灵渠，沟通了长江和珠江两大水系。隋朝的大运河以洛阳为中心，沟通了中国南方和北方。元朝的京杭大运河，全长近1800千米，为世界之最。17世纪开通的法国米迪运河^②开辟了避开直布罗陀海峡、连接地中海和大西洋的新通道，是欧洲历史最悠久且目前仍在通航的运河之一。17世纪荷兰阿姆斯特丹建立的运河系统，是荷兰经济和文化繁荣的重要体现。



▲ 荷兰阿姆斯特丹运河城区

① 离水，今漓江。

② 米迪运河，旧称“朗格多克运河”。

对海洋的探索与全球航路的建立

人类在漫长的历史中曾不断探索海洋。中国在西汉时期，已初步形成东、南两条航线，东线通向朝鲜半岛和日本，南线通向印度洋。宋元时期，造船工艺和航海技术有了重大进步，海船载重量、抗沉性能明显提高，磁罗盘、实用航海图和天文定位技术广泛应用，使中国海船能够持续航行。从1405年到1433年，郑和七次下西洋，船队航行至东南亚、印度、波斯湾、阿拉伯半岛、红海和东非沿岸等地，其规模是历史上罕见的。中国古代已经形成了连通中国与东亚、南亚、西亚、非洲等地的“海上丝绸之路”。

史料阅读

海商之舰，大小不等。大者五千料，可载五六百人。中等二千料至一千料，亦可载二三百人。余者谓之“钻风”，大小八橹或六橹，每船可载百余人。

——吴自牧《梦粱录》



▲南宋海上贸易路线示意图

波利尼西亚人很早就在太平洋诸岛活动。腓尼基人首次横渡地中海。维京人在北大西洋和北海地区探险。阿拉伯人在印度洋开展繁忙的海上贸易。15世纪末16世纪初，达·伽马发现从欧洲绕过非洲到达东方的航线，哥伦布到达美洲，麦哲伦船队穿越大西洋、太平洋和印度洋完

学习聚焦

航海经验的积累和技术的改进，让人们海洋的探索从区域扩展到全球，全球航路得以建立。



▲磁罗盘24位图

指南针是中国古代的四大发明之一，它最初以水浮针的形式应用于航海，到宋代演变成磁罗盘。磁罗盘采用24字分向法，每个字相当于15度，后来再加上两字之间的夹缝针，合共48向，每向精确到7.5度。

临安……今浙江杭州
明州……今浙江宁波
东海……包括今东海和黄海



▲公元前4世纪的腓尼基船形坠饰

成环球航行。此外，欧洲人还开辟了北大西洋和南太平洋的海上航线。新航路的开辟让全球海路大通，世界主要的大洋和大陆之间，通过海上航线建立了直接联系，环球交通网络逐渐形成。

西欧和南亚、东亚之间的水道，原先需要绕道非洲的好望角。1869年开通的苏伊士运河连接了红海和地中海，成为西欧和南亚、东亚之间最近、最直接的水上通道。大西洋和太平洋之间的航路，最初要通过美洲南端的麦哲伦海峡。1914年巴拿马运河通航，极大地缩短了大西洋和太平洋之间的航行距离。

工业革命与交通的发展

学习聚焦

两次工业革命催生了轮船、火车、汽车等现代交通工具。



▲ 被称为“中国铁路之父”的詹天佑（1861—1919）

工业革命引发了交通的变革。1814年，斯蒂芬森改进了蒸汽机车。19世纪上半期，在英国带动下，欧美各国纷纷修建铁路网，铁路成为陆路交通的主干，带动了机器制造业、钢铁业、建筑业等行业的大发展。人类步入铁路时代。

1881年，唐山至胥各庄的铁路建成，这是中国人在自己国土上修建的第一条实用铁路。1909年竣工的京张铁路，是中国人自行设计和施工的第一条铁路干线，由詹天佑主持修建。他设计的“人”字形路轨，解决了铁路的陡坡问题。当时中国的铁路业主要掌握在列强手中。到1911年，由外国人控制的中国铁路里程近9000千米，占总里程数的90%以上。



▲ 火车行驶在京张铁路的“人”字形路轨上

1807年，美国人富尔顿发明了汽船。1812年，英国人制造的汽船试航成功。蒸汽机以及后来的内燃机逐渐成为驱动船舶的主要动力，吨位大、速度快、航距远的轮船出现了。

19世纪20年代，西方的轮船开到中国。19世纪60年代中期，中国人建造的蒸汽动力轮船“黄鹄号”试航成功，揭开了中国近代造船工业的序幕。1872年，官督商办的轮船招商局在上海正式成立，成为中国近代航运史上的里程碑。

历史纵横

自行车的诞生

1867年巴黎世博会上，巴黎的马车设计师米肖父子制造的“米肖自行车”，吸引了成千上万的人前来参观。该车后来更名为“迅捷自行车”，简称“自行车”。不过，这种“机械马”最初十分昂贵。到两次世界大战之间，它才成为主要代步工具之一。

19世纪80年代，德国人发明了汽车。但在20世纪以前，汽车还不够普及。

交通与社会变迁

交通的改进，加强了各地的沟通，促进了政治、经济和文化发展。秦朝“车同轨”政策和道路建设，提高了国家的行政效率，加强了中央集权，促进不同地区的经济往来，具有深远的影响。

交通的改变影响了城市的发展。清江浦^①因京杭大运河的疏通而崛起，又因漕运路线的改变和津浦铁路的开通而衰落。京汉和陇海两大铁路开通后，郑州发展态势超越了洛阳与开封两大古都。美国的伊利运河将纽约与五大湖和中西部地区联系起来，推动纽约发展成为国际化商贸中心。通海运河的建成，使曼彻斯特迅速成为英国最重要的港口之一。

学思之窗

这些国际运河均降低了东西方物资交流的成本，大大改变了世界航运格局，不仅分别成为埃及、巴拿马两国经济生命线，更是东西方互联互通的要道，成为大国角力场、兵家必争地。

——魏向清等主编《世界运河名录（英汉对照简明版）》，序一

运河对人类社会有什么意义？

^① 清江浦，今江苏淮安主城区。

思考点

你怎样理解轮船招商局在中国近代航运史上的意义？



▲“黄鹄号”轮船模型

“黄鹄号”的设计者为近代科技的奠基人之一徐寿。这艘船的主轴、锅炉和汽缸配件等铁料从国外进口，其余部分都由中国自己制造。“黄鹄号”长约18米，排水量约为25吨，船体为木质结构，试航速度为8—14千米每小时。

学习聚焦

交通的改进促进了政治、经济和文化发展，带动了城市格局和社会生活的变化。



▲ 中国发行的第一套邮票“大龙邮票”中的一枚

交通的改善方便了物品传递和信息交流。中国的邮驿历史超过3000年。唐朝最盛时有水驿260个，陆驿近1300个，主要邮路7条，从事驿务的人员2万多名。古代的邮驿主要是为官方服务的，到明朝出现了民间通信机构民信局。1878年，天津海关书信馆对公众开放邮寄业务。1897年创办的大清邮政官局，是近代中国国家邮政的开端，其业务范围包括收寄信函、明信片、包裹和办理汇兑等。电报、电话也在晚清时传入中国。

历史纵横

客邮

客邮是西方列强在中国领土上设立的邮政机构。1834年，英国人率先在广州开办邮局，法、美、德、俄、日等国也纷纷效仿。客邮最多时有五六百处，其中日本开办的数量最多。客邮的设立，是对中国主权的侵犯，阻碍了中国邮政事业的发展。

探究与拓展

问题探究

若地势阻隔，不能相通，故必铁路成，则万里之外，旦夕可至；小民生业，靡不流通；朝廷法旨，靡不洞达；山川之产，靡不尽出；风俗之陋，靡不尽除。使中国各省铁路全通，则国家气象大变：商民货物之蓄息，当增十倍；国家岁入之数，亦增十倍。至于调兵之捷速，可省多营；转漕无阻，可备海梗；民间无差徭科派之困，官吏无驿站办差之累。

——张謇《代鄂督条陈立国自强疏》，《张謇全集》第1册

阅读材料，结合所学，分析铁路建设对中国社会的影响。

学习拓展

桥梁是道路交通的重要组成部分。查阅资料，了解桥梁的发展历史。

第 13 课

现代交通运输的新变化

港珠澳大桥是一座连接香港、珠海和澳门的桥隧工程，由桥梁、人工岛、隧道三部分组成，总长约 55 千米，桥面为双向六车道高速公路。大桥于 2009 年 12 月启动建设，2018 年 10 月正式开通。港珠澳大桥是世界上最长的跨海大桥，其中的沉管隧道也是世界上最长的公路沉管隧道。它的建成通车，极大缩短了三地的时空距离，驾车从香港到珠海、澳门仅需 45 分钟。



▲ 港珠澳大桥

陆海交通的发展

1908 年，美国的福特 T 型汽车诞生。这是世界上第一款真正意义上的量产车，它的生产是当时先进的工业生产技术与管理的典范。此后，汽车的设计越来越科学化、人性化和精细化。汽车逐步成为现代社会广泛使用的重要交通工具。

中华人民共和国成立后，中国的汽车工业发展起来，成为国民经济的支柱产业之一。到 2018 年底，中国汽车年产量达到 2781.9 万辆，汽车保有量超过 2.4 亿辆。

学习聚焦

汽车、高速公路、高铁、航运等技术的发展，把陆海交通提升到一个新高度。



▲ 1908 年生产的福特 T 型汽车



▲ 1958 年 5 月，毛泽东在中南海观看新中国制造的第一辆小轿车

历史纵横

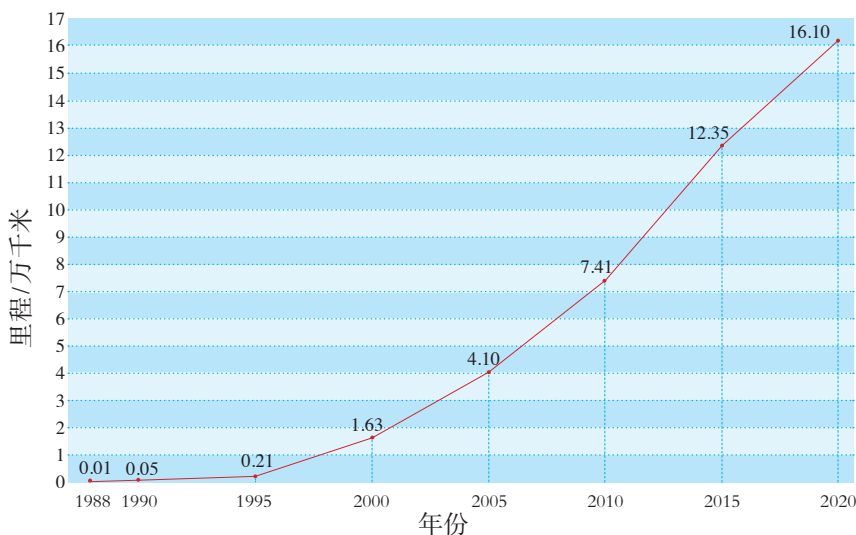
世界上第一条高速公路

1929—1932年，德国为解决科隆至波恩间的交通堵塞问题，修建了一条连接两城、专供机动车行驶的新型公路。这是世界上第一条高速公路。这条路采用双向四车道设计，全程没有交叉路口和红绿灯。当时的科隆市长阿登纳认为：“未来的道路就是这个样子的。”现在德国的第555号高速公路就是在这条路的基础上改建而成的。



▲ 通行之初的科隆—波恩高速公路

1988年建成的上海沪嘉高速，是中国大陆第一条高速公路。到2020年底，中国高速公路里程已达16.1万千米，位居世界第一。



▲ 1988—2020年中国高速公路里程

思考点

20世纪陆上交通有什么新特点？

高速铁路是20世纪铁路建设的新成就。1964年，连接日本东京和新大阪的“东海道新干线”通车运营，这是世界上第一条商业运营高铁，运行速度超过200千米每小时。后来，许多国家都修建了高铁。

中国自20世纪末开始建设高铁。2008年，京津城际铁路通车运营，中国进入高铁时代。到2020年底，中国高铁运营里程达3.8万千米，稳居世界第一。中国高铁在核心技术上实现自主创新，整体技术领先世界。中国高铁积极“走出去”，在众多国家开展高铁项目。中国在海外承

建的第一条高铁——土耳其的伊斯坦布尔至安卡拉的伊安高铁二期，在2014年建成通车。



▲ 中国高速铁路分布示意图

20世纪，航运技术进一步提高，突出表现在航海雷达的使用和海事卫星通信系统的发展。船舶制造呈现出大型化、专业化、高速化和自动化等多种趋势，最大邮轮可搭载乘客和船员约9000人。1994年开通的英法海底隧道，水下长度达38千米，将英国和欧洲大陆更紧密地连接起来。



▲ 英法海底隧道示意图

1978年前，中国造船业主要是为国防建设服务，此后逐渐融入市场。1982年，中国首次按国际标准建造并交付了出口船舶，中国造船企业正式进入世界造船市场。2020年，中国造船完工量为3853万载重吨^①，其中绝大部分用于出口，以载重吨计，造船完工量、新接订单量、手持订单量的国际市场份额均超过40%。



▲ “东风号”远洋货轮

1960年，中国自行设计、建造的第一艘万吨级远洋货轮——“东风号”，在上海江南造船厂下水。

航空的发展

1903年12月，美国莱特兄弟设计的“飞行者1号”成功升空，飞机时代开始了。1914年，美国开通了从旧金山到洛杉矶等航线。1919年，定期的国际航班在欧洲开通。20世纪上半期，飞机的材质由布质和木质转变成金属，

学习聚焦

飞机的发明和民航的发展，开辟了交通运输的空中通道。

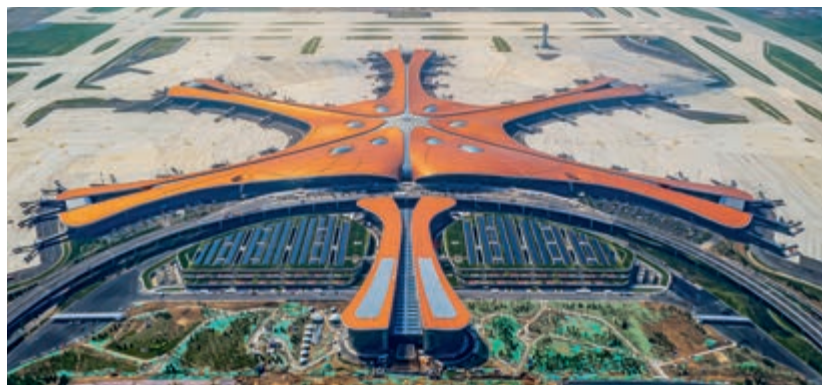
^① 载重吨，指车、船的实际载重量，以吨为计算单位。



▲ 1919年德国生产的全金属民航客机

活塞式螺旋桨飞机为喷气式飞机所代替，技术进步让飞机提升了速度、载量和航距。自20世纪70年代开始，能搭载数百人的宽体客机成为空中运输的主流。空中通道把人类带入前所未有的快捷时代。

1950年，中华人民共和国成立第一家航空公司——中苏民用航空股份公司，开通中苏国际航线3条、国内航线2条。2019年，中国民用航空共有机场238个，飞机3818架，定期航线5521条，其中国际航线953条，定期航班国际通航65个国家167个城市。



► 北京大兴国际机场

北京大兴国际机场于2014年开工建设，2019年竣工。

学思之窗

中国民航自成立以来，领导体制经过六次变动：一九四九年民航局成立时，建制属中央军委，行动上由空军司令部指挥，业务上归中央财政经济委员会领导；一九五二年四月，建制改属空军，各项工作均由空军领导；一九五四年十一月，改为国务院直属局，由空军和国务院第六办公室分工领导；一九五八年二月，改为交通部部属局，由空军和交通部分工领导；一九六二年四月，又改为国务院直属局，由空军和国务院有关部委分工领导；一九六九年十一月，划归中国人民解放军建制，成为空军的组成部分，各项制度按军队的执行；一九八〇年三月，再次改为国务院直属局，由国务院直接领导。

——王乃天主编《当代中国的民航事业》

中国的民航领导体制在1980年前有何特点？为什么？

现代交通与社会生活

学习聚焦

交通的发展缩短了通行的时间，改变了人们的生活观念。

交通的进步给人们生活带来的最大便利是人流和物流时间的缩短。商朝的驿使48天可走600千米，清朝的快马递送公文一昼夜可行400千米，火车的速度一开始只有24千米每小时。如今，高铁、飞机的速度已分别超过350千米每小时和900千米每小时。整合了交通、仓储、通信、

包装等行业的物流业，更快捷和精准地输送物资。各种交通网络把整个世界联系成为息息相关的整体，世界成为了“地球村”。

城市公共交通始于19世纪，交通工具起初为公共马车，后发展为有轨电车、地铁和公共汽车等。公共交通的发展，促进了城市经济的繁荣、人口的增长以及市区面积的扩大。城市区的人口与资源，沿着交通路线的轴线向四周辐射扩展，从而形成了分工明显的商业区、工业区、住宅区、教育区和休闲区等，使城市居民的工作与生活更为便捷。

交通的进步改变了人们的日常生活。严格按照时、分、秒进行细分的交通工具时刻表，让工业革命后建立起来的现代时间观念逐渐成为人们生活的一部分。工作制度 的确立以及住宅区与工作区的分离，促使人们在每天近似时段集中乘坐公共交通，导致早晚上下班时间出现成群出行、交通拥堵等现象。

史料阅读

20世纪二三十年代汉口公共汽车运营调度时刻表

站名	车到分秒	车开分秒	停车分秒
三元里	—	28分15秒	—
六合路	31分25秒	31分55秒	30秒
华清街	35分50秒	36分55秒	1分5秒
青年会	40分5秒	40分50秒	45秒
怡园	45分55秒	46分35秒	40秒
六渡桥	55分45秒	56分15秒	30秒
宝善街	58分5秒	58分50秒	45秒
居仁门	1时01分20秒	1时01分45秒	25秒
礄口	1时04分30秒	—	—

——根据《武汉市志·城市建设·公用事业》编制

随着交通成本的降低和人们收入的增加，大众旅游的潮流出现。普通民众从“旅”到“游”，在这一过程中了解和领略世界各地的自然风光、民族风情、名胜古迹，在放松心情的同时，也开阔了视野，增长了知识。

史料阅读

20世纪20年代，人们这样概括交通的影响：

盖天津市发展之趋势，其初围绕旧城，继则沿河流，复次则沿铁道线，自有电气事业，则沿电车道而发展。

——吴蔼宸《华北国际五大问题》

历史纵横

中国第一条地铁

20世纪50年代末，中国开始规划在北京、上海、沈阳修建地铁。北京地铁于1965年7月开工建设，1969年10月一期工程完工，全长23.6千米，设有17座车站。这是中国第一条地铁。

探究与拓展

问题探究

青藏铁路是通往西藏腹地的第一条铁路，也是世界上海拔最高、线路最长的高原铁路。孙中山在1919年明确提出了青藏铁路的构想，但在20世纪上半期，这条铁路始终只处在概念阶段。1958年后，中国政府投入大量人力、物力，反复论证、勘测，克服高原冻土、高寒缺氧以及由此带来的生态保护和生命安全等技术难题，终于在2006年全线开通了青藏铁路。

中国为什么要克服万难建设青藏铁路？

学习拓展

交通有狭义和广义两层内涵。狭义的交通专指人或物的转运输送。广义的交通是各种运输和邮电通信的总称，它既包括人或物的转运输送，又包括语言、文字、符号、图像等信息情报的传递播送。

查阅相关资料，举例说明人类传递信息的主要方式。

统编版

第六单元

医疗与公共卫生

疫病的流行让人类饱受痛苦，不仅带来人口死亡与社会混乱，而且给人类政治、经济的发展造成消极影响，但客观上促进了医学与公共卫生的进步。中国古代的医药文化博大精深，在大量临床经验的基础上，形成独特的理论体系、诊断方式与治疗手段。明清时期，西方医学传入中国。第二次世界大战后，现代医疗卫生体系发展迅速，对人类的身心健康产生了积极影响。

通过本单元的学习，知道古代疫病的流行及其影响；了解中医药的主要成就与西医在中国的传播、发展过程；了解现代医疗卫生体系的建立、发展及其对社会生活的影响。



第 14 课

历史上的疫病与医学成就



▲《温疫论》书影

学习聚焦

疫病给人类带来了巨大灾难，但人们在疫病的防治上也积累了大量经验。

明末清初，战争不断，疫病在北京、河北、江苏、山东、浙江等地肆虐。吴有性的家乡江苏吴县“一巷百余家，无一家仅免；一门数十口，无一口仅存”。这使吴有性痛心疾首，他放弃科举而从医，留下了医学名著《温疫论》。他提出新的传染病原“疠气”致病的学说，更接近近现代的认识，在当时的世界上具有先进性。

历史上的疫病

疫病指由细菌、病毒等强烈致病性微生物感染人体而引起的急性传染病。人类饱受疫病的折磨。

古埃及时期，天花席卷尼罗河沿岸，法老拉美西斯五世也罹患天花，他的木乃伊面部就有天花瘢痕。18世纪时，欧洲天花肆虐，俄国彼得二世、法国路易十五等多位君主就死于天花。中国清朝的康熙皇帝也得过天花。被天花传染的普通百姓不计其数。

6世纪时，地中海沿岸暴发鼠疫，大量人口死亡，造

史料阅读

意大利作家薄伽丘描述了14世纪中期意大利佛罗伦萨瘟疫的大流行：

宏伟的宫室，华丽的大厦，高大的宅第，从前达官贵妇出入如云，现在却十室九空，连一个最低微的仆从都找不到了！有多少显赫的姓氏、巨大的家产、富裕的产业遗下来没有人继承！有多少英俊的男子、美丽的姑娘、活泼的小伙子，在早晨还同亲友们一起吃点心，十分高兴，到了夜里，已到另一个世界去陪他们的祖先吃晚饭了。

——[意]薄伽丘著，方平等译《十日谈》

成拜占庭帝国人口锐减一半。14世纪时，欧洲鼠疫大流行，由于患者身上出现众多黑斑，故被称为“黑死病”。黑死病流行了3个世纪，欧洲人口死亡过半，导致劳动力短缺，生产停滞，欧洲许多地区发生严重饥荒。

疫病给人们的健康带来巨大威胁，甚至导致政治、经济的变动。古希腊伯罗奔尼撒战争前期，雅典突然暴发严重的鼠疫，死亡军民人数在一半以上，雅典将军伯里克利也未能幸免，雅典政治的走向明显转变。公元前323年，亚历山大在巴比伦身染疫病而亡，他一手建立的亚历山大帝国随之土崩瓦解。中国明朝末年鼠疫横行，明军、大顺军以及大量民众染病，患病者发高烧，脖子肿大，大批患者死亡。17世纪暴发于墨西哥的黄热病，在美洲、非洲与欧洲国家流行，肆虐两个世纪。这些疫病给历史发展造成一定影响。

近代以来，疫病仍然给人类带来巨大灾难。20世纪早期，斑疹伤寒在俄国和波兰大流行，造成数百万人死亡。1918—1919年，全球暴发大流感，死亡人口在2000万人以上。

在与疫病的斗争中，古人逐渐重视公共卫生与疫病的防治。古罗马非常注意公共卫生，把修建饮水道、下水道当作重要工程。中国古代不少地方官，在任期间组织人力清理污水、疏通井渠河道；在大灾之后，及时掩埋尸体，发放药物，采取各种方法预防疫病。人类历史上出现过大量防治疫病的方法。东晋葛洪所著《肘后备急方》记载了青蒿对疟疾的治疗作用。中国古人为了防治天花，发明了人痘接种。人痘接种法在明朝中期已经广泛使用，后来传到欧洲。

古人已经建立疫病的救治机构。西汉后期，政府对疫病患者进行隔离，“民疾疫者，舍空邸第，为置医药”；隋唐时期，寺庙病坊也收治病人。古罗马时期的医院也收治疫病患者。

近代医学的进步，有效控制了很多疫病的传播。18世纪晚期，英国医生詹纳发明牛痘接种法，使天花的发病率



▲ 15世纪关于黑死病的木刻版画



▲ 葛洪（283—343）

思考点

古人有哪些防治疫病的措施值得今天借鉴？

大大降低。19世纪，细胞与细菌学说发展迅速。法国微生物学家巴斯德创立的巴氏消毒法，被广泛应用到医学领域。1928年，英国细菌学家弗莱明发现了青霉素，改变了人类对细菌传染束手无策的状态。

中医药的成就

学习聚焦

中医在实践中建立了独特的理论体系，积累了大量的诊断防治经验，形成了博大精深的中医学，为中国乃至世界医学的发展作出了卓越的贡献。

源远流长的中医学是中国文化的瑰宝，不仅有着博大精深的理论体系，而且临床诊断治疗经验丰富。战国时的扁鹊已经用望、闻、问、切四诊法进行诊断。成书于战国至西汉间的《黄帝内经》，总结了先秦、秦汉时期大量的医家经验，以阴阳五行学说解释人体的生理现象和病理变化，阐明人与自然的有机联系，是一部重要的中医基础理论著作。

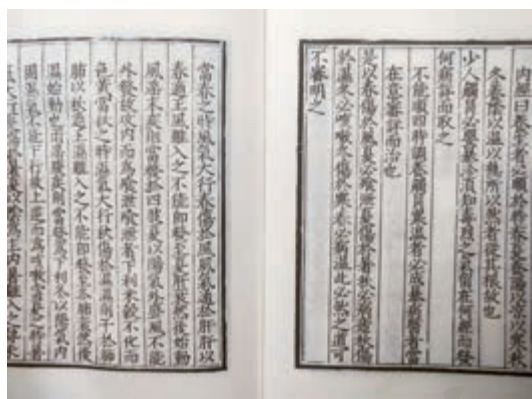
思考点

结合所学，谈一谈你对中医药特征的认识。

东汉晚期，名医华佗精通外科手术，创制了麻醉药“麻沸散”以及健身方法“五禽戏”。医学家张仲景因族人大量死于伤寒，立志从医，积累临床经验，勤求古训，博采众方，提出辨证施治的原则，著成《伤寒杂病论》，奠定了中医临床学的基础。唐朝医学家孙思邈总结前代经验，著成临床百科全书《千金方》。他被后人尊称为“药王”。



▲《黄帝内经》书影



▲张仲景《伤寒杂病论》书影

针灸在中医治疗中发挥很大作用。它建立在经络学说基础上，治疗效果显著，简便经济，受到中国人的欢迎，也被世界许多其他国家所接受。

历史纵横

针灸铜人

北宋时期出现的针灸铜人，是医学教学模型。铜人内部注水，人们用黄蜡密封铜人外表的孔穴，如针刺准确，水会从孔穴渗出。针灸教学模型的使用，体现了中医针灸学临床实践与教学的发展水平。



▲ 明仿宋针灸铜人

数量巨大的中药典籍，反映了中国古代医药学家对药物性能功用的认识。唐朝的《唐本草》，是世界上第一部由政府颁布的药典。明朝李时珍总结千百年来中药学的经验，著成《本草纲目》。这部著作集中药知识之大成，被誉为“东方药学巨典”。

学思之窗

予开卷细玩，每药标正名为纲，附释名为目，正始也。次以集解、辨疑、正误，详其土产形状也。次以气味、主治、附方，著其体用也。上自坟典，下及传奇，凡有相关，靡不备采。

——王世贞《〈本草纲目〉原序》

根据材料，谈谈对《本草纲目》体例特点的认识。



▲ 李时珍（约1518—1593）

中华人民共和国成立后，中医药事业焕发了新的生机。在中西医结合方针的指导下，新老中西医团结协作，不断总结临床经验，使得中医药的治疗水平取得长足进步。全国广泛设立中医院与中院校，掀起学习研究中医的高潮。中医药工作者不断整理中医典籍，挖掘秘方验方，开发中成药制剂。屠呦呦等专家组成的研究团队，受到葛洪的《肘后备急方》中关于青蒿抗疟记载的启发，从青蒿中分离出能够有效抵抗疟疾的青蒿素，对人类防治疟疾发挥了巨大作用。2015年，屠呦呦获得诺贝尔生理学或医学奖。21世纪以来，中医药蓬勃发展，走向世界。

西医在中国的传播

近代以来，西医以化学、生物学、物理学等实验科学为依托，借助精密仪器及数据分析，在解剖学、诊断

历史纵横

药食同源

药食同源是中医的重要观点。中医认为食品和药品没有明确的界限，如果患者的病不严重，就不用药，而是用五谷、果蔬等食品调理。这是中医迥异于西医的特点，对中国人养生保健观念的形成起到了积极的作用。

学习聚焦

西医传入中国，客观上促进了中国社会的进步。



▲ 荷兰画家伦勃朗1632年创作的油画《杜普教授的解剖学课》

学、药学等方面取得很大成就。17世纪，英国生理学家威廉·哈维著成《心血运动论》，揭示了血液循环的规律；荷兰人列文虎克通过手工磨制的显微镜，对肉眼不可见的微生物进行了细致观察。19世纪，人们将生理与临床结合起来，探索各种药物的功能和作用，创立了实验药理学。



▲ 澳门白马行医院旧址

澳门白马行医院创办于1569年，是中国第一家西式医院。

明末清初，西医传入中国，但影响有限。鸦片战争后，西式医院在通商口岸建立起来。这些医院分科完备，技术先进。医生凭借医疗设备，对各种疾病作出诊断，广受欢迎。牛痘接种法、麻醉术、放射技术以及其他近代西医成就陆续被引入中国。随后，西医院校也建立起来。它们把教学、科研与临床结合在一起，培养了相当数量的西医人才。

思考点
西医的传入对中国人的健康产生了怎样的影响?

西医凭借其特有的消毒、化验等手段，积极采取措施预防传染病、隔离传染源、治疗感染者、普及公共卫生知识，对人们的健康起到了积极的作用。中国的一些大城市借鉴了西方的公共卫生措施，推广自来水、改善食品卫生状况、处理垃圾与粪便等，中国的公共卫生事业初步发展起来。



▲ 来水亭

这座京师自来水管道的来水亭建于1908年，由天津德商瑞记洋行设计，专门用于自来水消毒。

历史纵横

东北疫情防控

1910年末到1911年初，东北鼠疫肆虐，伍连德等大量医护人员参与到控制和扑灭东北鼠疫的工作中。这次鼠疫的防治工作得到了国际社会的认可。1911年4月国际鼠疫研究会在沈阳召开，伍连德任主席。这是在中国召开的首次国际卫生会议，来自英、日、俄、德、法等12个国家的公共卫生专家聚集一堂，确定了许多国际通行的防疫准则，推动了中国近代公共防疫事业的发展。

探究与拓展

问题探究

不少历史学家认为，纵然历史存在必然性，但是突如其来的疫病暴发也会对历史发展产生巨大影响。

这种观点有没有道理？试用事实说明。

学习拓展

古希腊医学家希波克拉底留下了著名的《希波克拉底誓言》：

我要竭尽全力，采取我认为有利于病人的医疗措施，不能给病人带来痛苦和危害。我不把毒药给任何人，也决不授意别人使用它。我要清清白白地行医和生活。……对看到或听到不应外传的私生活，我决不泄露。如果我严格遵守上面誓言，请求神祇让我的生命和医术得到无上光荣。

唐朝医学家孙思邈在《大医精诚》中说：

凡大医治病，必当安神定志，无欲无求，先发大慈恻隐之心，誓愿普救含灵之苦。若有疾厄来求救者，不得问其贵贱贫富，长幼妍媸（chī），怨亲善友，华夷愚智，普同一等，皆如至亲之想；亦不得瞻前顾后，自虑吉凶，护惜身命。见彼苦恼，若己有之，深心凄怆。勿避险巇（xī），昼夜寒暑，饥渴疲劳，一心赴救，无作工夫形迹之心。如此可为苍生大医，反此则是含灵巨贼。

上面两段材料有什么共性？它们对医生的伦理道德提出了什么要求？

第 15 课

现代医疗卫生体系与社会生活



▲ 深圳市的医护人员为儿童注射疫苗

学习聚焦

建立现代医疗卫生体系，对保障人类的健康起到关键作用。

救死扶伤
革命的人道主义

▲ 1941年毛泽东为中国医科大学所作的题词

“救死扶伤，实行革命的人道主义”，后来成为中国医务工作者的行动指南。

注射疫苗是现代医学中预防传染病的有效手段。我国推行计划免疫，有效控制了很多严重威胁人类健康的重大疫病。计划免疫是现代医疗卫生体系的重要组成部分。

现代医疗卫生体系的建立

现代医疗卫生体系，包括基本医疗卫生体系、医疗服务体系、药品供应体系与医疗保障体系等内容。它们对保障人类健康、提高生活质量具有重要意义。

20世纪中期以来，许多西方国家建立了基本医疗卫生体系。各层级的医院、专业公共卫生机构、基层医疗单位大量出现，公共卫生监督工作也取得很大进展，威胁人类健康的麻疹、百日咳、白喉、脊髓灰质炎、肺结核等重大传染病得到控制。

西方国家的医疗服务体系日益完善，其药品供应也得到了基本保障。城乡居民无论年龄、性别、职业、收入，都享有一定的医疗服务权利。

第二次世界大战后，现代医疗保障制度在很多西方国家推广。美国的医疗保障体系在社会保障体系中发挥了重要作用；欧洲尤其是北欧国家宣布建成“福利国家”。这为民众的医疗卫生事业带来物质支持。

中华人民共和国成立后，基本医疗卫生体系逐渐建立起来。国家搭建起覆盖全国的医疗网络，出台了一系列相应的法律法规，大力推行计划免疫，积极防治传染病，把食品、饮用水、药品的安全监督视为重要的工作。

我国医疗机构的服务职能不断扩大。国家逐步把城乡

居民健康档案管理、健康教育、预防接种、传染病及突发公共卫生事件报告处理等内容纳入国家基本公共卫生服务中。药品供应体系也不断完善，国家规范药品收费标准，加大医疗扶贫力度，有效缓解了我国老少边穷地区医疗资源匮乏的状况。



▲ 社区卫生服务机构为儿童做健康检查

学思之窗

1958年7月，江西省余江县血吸虫病防治工作取得巨大成功，毛泽东兴奋得夜不能寐，“遥望南天，欣然命笔”，创作了《七律二首·送瘟神》：“绿水青山枉自多，华佗无奈小虫何！千村薜荔人遗矢，万户萧疏鬼唱歌。坐地日行八万里，巡天遥看一千河。牛郎欲问瘟神事，一样悲欢逐逝波。”“春风杨柳万千条，六亿神州尽舜尧。红雨随心翻作浪，青山着意化为桥。天连五岭银锄落，地动三河铁臂摇。借问瘟君欲何往，纸船明烛照天烧。”

两首《送瘟神》表达了毛泽东怎样的情怀？

史料阅读

医疗机构承担与医疗救治有关的传染病防治工作和责任区域内的传染病预防工作。城市社区和农村基层医疗机构在疾病预防控制机构的指导下，承担城市社区、农村基层相应的传染病防治工作。

——《中华人民共和国传染病防治法》（2013年6月29日第十二届全国人大常委会第三次会议修正）

药品生产企业应当对药品进行质量检验。不符合国家药品标准的，不得出厂。药品生产企业应当建立药品出厂放行规程，明确出厂放行的标准、条件。符合标准、条件的，经质量受权人签字后方可放行。

——《中华人民共和国药品管理法》（2019年8月26日第十三届全国人大常委会第十二次会议第二次修订）

中国大力推进医疗保障体系建设。20世纪60年代，国家已经把城镇工作人员纳入公费医疗系统；改革开放后，建立了城镇职工基本医疗保险制度、城乡居民基本医疗保险制度和城乡医疗救助制度，使全民病有所医。中国的卫生事业基本保障了世界上最多人口的健康，创造了世界医疗史上的奇迹。

思考点

中华人民共和国是怎样完善医疗保障体系的？



▲ 乡村医生在为农民诊断病情

历史纵横

乡村医生

中华人民共和国成立初期，农村缺医少药。1965年，毛泽东指示，要求“把医疗卫生工作的重点放到农村去”。全国各地纷纷组织巡回医疗队深入农村，积极为农民防病治病。无固定薪金、半农半医的乡村医生大量涌现，形成了深入每个村镇的医疗网。改革开放后，国家对农村医疗卫生的投入增大，乡村医生的业务水平大幅度提高。他们为农村医疗事业的发展作出了巨大贡献。

学思之窗

实施健康中国战略。人民健康是民族昌盛和国家富强的重要标志。要完善国民健康政策，为人民群众提供全方位全周期健康服务。深化医药卫生体制改革，全面建立中国特色基本医疗卫生制度、医疗保障制度和优质高效的医疗卫生服务体系，健全现代医院管理制度。

——习近平《决胜全面建成小康社会 夺取新时代中国特色社会主义伟大胜利——在中国共产党第十九次全国代表大会上的报告》（2017年10月18日）

中国是怎样实施健康中国战略的？

学习聚焦

第二次世界大战后，医疗卫生事业取得巨大进展，人民健康状况明显改善。

医疗卫生事业的发展与社会生活

医疗卫生事业的发展，促进了人民健康状况的改善。20世纪下半叶以来，西方发达国家的基础医学突飞猛进，自然科学领域的新技术广泛应用到临床中，为治疗一系列威胁人们健康的疑难杂症奠定了基础。许多国家把防疫工作视为医疗卫生事业的重中之重，不少长期困扰人类的疫病得到了有效控制，乃至较彻底的消除；孕产妇与初生婴儿死亡率大大降低。世界人口的平均预期寿命从1980年的62.8岁增长到2019年的72.6岁。中华人民共和国的医疗技术发展迅速，在断肢再植手术、人工合成牛胰岛素、人造瓣膜、试管婴儿等领域，都取得了世界领先的成就；人民健康状况明显改观，中国人口的平均预期寿命从1949年的35岁增加到2019年的77.3岁，达到了世界中等发达国家水平。

历史纵横

人类积极应对病毒的挑战

病毒是一种非细胞型微生物，可以在其他生物体间传播并感染生物体，带来疾病。人类已经和病毒进行了几千年的斗争，但依然面临很大挑战。即使到21世纪，流感病毒、埃博拉病毒、艾滋病病毒、“非典”^①病毒、中东呼吸综合征病毒、新型冠状病毒等还在对人类构成严重威胁。中国政府在抗击“非典”和新冠肺炎的斗争中，采取早发现、早报告、早隔离、早诊断、早治疗，依靠群众，科学依法有序防控，效果显著，赢得世界尊重，为人类提供了有效防治疫病的中国经验。

医疗卫生事业的发展改变了人们的生活方式。第二次世界大战后，许多国家和地区注重公共卫生的建设，净化饮用水，科学处理垃圾、粪便与污水等许多做法在城市中推广开来，并影响到乡村；乡村居室、厨房、厕所、禽畜圈舍的卫生条件都有所改观。刷牙、洗手、洗脸、洗澡等行为成为个人卫生习惯。中华人民共和国成立以来，党和政府把公共卫生事业当作一件大事，将保护人民的生命安全和身体健康放在首位，发动群众，开展形式多样的清理环境、预防疾病、保护健康的爱国卫生运动。它体现出我国卫生工作的鲜明特色，有助于人民群众养成文明卫生的生活方式。

医疗卫生事业的发展强化了全民的卫生意识。许多国家的公共卫生观念日益深化，传染病的预防、食品药品与公共卫生的监管，以及卫生知识的宣传取得巨大进步。讲卫生成为现代公民的基本素质。在压力日益增大的现代社会，不少国家越来越注重精神卫生，大力普及精神医学知识，提倡对精神障碍早发现、早治疗，促使精神疾病患者早日康复。而普通人也能够重视心理健康，采取有效方式预防精神疾患，以积极乐观的心态面对工作生活，从而实现身心幸福。

^① “非典”，全称为“传染性非典型肺炎”，即重症急性呼吸综合征（SARS）。



▲ 中国援非医疗队在马拉维为病人检查身体

半个多世纪以来，中国向许多非洲国家派出大批医疗队，使得非洲一系列疫病得到了有效控制，体现了人道主义与国际主义精神。

思考点

公共卫生观念的养成，对健康中国战略的实施有怎样的意义？

历史纵横

世界卫生组织

1946年7月，60多个国家的代表齐聚纽约，依据《联合国宪章》的精神制定了《世界卫生组织组织法》。1948年，世界卫生组织成立，总部设在瑞士日内瓦。中国是世界卫生组织创始国之一。

世界卫生组织是联合国下属的专门机构，只有主权国家才能参加。作为最大的政府间卫生组织，其宗旨是使全世界人民获得尽可能高水平的健康。它在流行病和地方病的防治、公共卫生、疾病医疗等方面发挥了重要作用。

探究与拓展

问题探究

要倡导健康文明的生活方式，树立大卫生、大健康的观念，把以治病为中心转变为以人民健康为中心，建立健全健康教育体系，提升全民健康素养，推动全民健身和全民健康深度融合。

——习近平《在全国卫生与健康大会上的讲话》（2016年8月19日）

谈一谈你对“大卫生、大健康”观念的看法。

学习拓展

2008年5月12日，四川汶川发生特大地震。全国参加地震灾区医疗防疫的人员达10万人次，救治伤病员164万人次。大救治、大转运、大接治、大防疫规模空前。2020年初，一场突如其来的新冠肺炎疫情肆虐中华大地。为救治感染患者，大量人力物力火速投入医院的改造和建设。武汉的火神山医院，从方案设计到交付使用仅用了10天，雷神山医院仅用12天。由武汉会展中心、体育场馆等改造的16家方舱医院，以先进的设备、充足的床位和完善的功能，前后救治新型冠状病毒感染者1.2万人次。这些医院的建设和改造为武汉夺取抗疫胜利提供了重要保障。

结合材料，说明中国的现代医疗卫生体系在防疫抗灾上是如何发挥作用的。

统编版

技术进步与社会生活的变化

人类历史前进不息，它囊括了人类各个领域的实践活动。按照唯物史观，社会生产力的发展是人类历史发展过程中的决定性因素，推动着社会的进步。

从手工劳动到机器生产，从蒸汽动力到智能技术，在技术进步的推动下，人类社会产生了复杂的变化。这种变化无处不在，无时不在。

历史上的技术变革层出不穷，人类社会生活也丰富多彩。从衣、食、住、行到人们的思维观念，从个人精神面貌到社会结构，都是历史发展的产物。人类社会各种现象的演进过程及其背后的推动因素，是我们学习历史要探索的重要问题。

活动主题

以“技术进步与社会生活的变化”为主题，寻找身边的衣、食、住、行等物质文化痕迹，以及某些精神文化痕迹，锁定某一历史现象，通过个人查阅资料、小组专题研讨以及全班展示等方式，从历史学科的角度揭示这一历史现象的成因，展现技术进步是如何催生这一历史现象的，以史论结合的方式谈一谈你的体会。

活动目标

搜集相关资料，按衣、食、住、行以及精神文化，分门别类列出若干历史现象，并分析其中哪些与技术进步密切相关。从中遴选出某一具体的历史现象作为研究对象，查阅资料，弄清它的来龙去脉。

从历史学科的角度，挖掘这些历史现象的成因；分析某一历史现象的若干成因之间的关系，探索技术对这一系列成因的作用，形成自己的历史解释。

活动过程

步骤一

在老师的引领下，采取个人自主学习的方式，通过教科书和其他资源，了解某一时期社会生活的相关知识。在这一过程中，须思考若干问题：（1）你对哪一历史时期、哪一区域的社会生活感兴趣？（2）这一时期、这一区域的社会生活有哪些表现？（3）它们之中哪些内容和技术的变革密切相关？如果你能从身边的社会现象进行探寻，比如智能手机的使用对人们出行的影响，则更贴近生活、易于操作。

步骤二

进一步查阅资料，把自己的研究范围锁定在某一具体领域。须研究若干问题：（1）这一现象主要发生在什么地区？它从什么时候开始出现？持续了多久？（2）这一现象波及范围有多大？（3）你是否能找到具体文字记载？（4）这些文字记载反映了怎样的历史信息？

步骤三

在明确了自己的研究任务与具体问题之后，经过相互讨论，树立清晰的问题意识，写出自己的研究计划；也可以小组协作，明确人员的分工，明确搜集资料的路径方法、研究成果的呈现方式，共同完成研究任务。

在研究活动准备好后，弄清生产力决定生产关系、经济基础决定上层建筑、社会存在决定社会意识、社会形态从低级阶段发展到高级阶段的客观规律，深刻理解人类技术进步影响社会生活的重要意义。也可以结合第二单元的学习内容，在小组内对研究问题进行初步讨论，拓宽研究思路。在讨论之后，结合研究的问题，依据唯物史观对文献资料进行解读，有序地展开工作，对研究结论不断进行归纳汇总。

步骤四

在资料研究的基础上，挖掘社会生活背后的历史信息，对疑难问题给出自己的解释：（1）这样的社会生活现象是哪些因素促成的？（2）其中哪些因素和技术进步相关？（3）具体而言，怎样的技术进步促进了这一社会现象的生成？（4）你是否能找到证据进行说明？进而完成书面研究报告，对报告是否有问题意识、问题能否成立、是否有材料支持、论证能否令人信服进行全组讨论，不断修改打磨。

步骤五

各组形成书面研究报告后，在综合实践课或探究课上进行分组展示，推选代表汇报研究成果。针对每一组特定的问题，展开全班讨论，并解决分歧，进而形成全班的总结报告。

活动拓展

将本班的研究成果在学校网页、黑板报、校刊等多种平台上进行展示，发挥网络媒体的优势，集思广益，完善研究成果。

统编版

后 记

《普通高中教科书 历史》由教育部组织编写，中国社会科学院张海鹏研究员和首都师范大学徐蓝教授担任总主编，经国家教材委员会审核通过。

国家教材委员会委员、国家教材委员会历史学科专家委员会和思想政治审议专家委员会委员及有关专家，对教科书的编写与修改完善给予了悉心指导和严格把关，提出了很多宝贵的意见建议。北京、天津、上海、浙江、山东、河南、广东、四川、宁夏、新疆、海南等省（自治区、直辖市）教育科学研究院（所）、教研室及部分学校参加教科书的试教试用，为教科书的修改完善提出了很好的意见建议。同时，教科书还征求了许多专家学者和广大一线教师的意见。在此，向各位专家和教师表示感谢。

人民教育出版社承担了教科书的编辑出版工作，在组织编写、编辑加工、制作印刷以及试教试用等方面给予了全方位的协助。历史编辑室李卿为全套教科书的编写修改做了大量统筹协调工作。中国地图出版社教材出版分社为本册教科书精心编绘了历史地图。于艳承担本书的美术设计工作。此外，在教科书编写、编辑出版过程中，还有很多业界同仁和社会各界朋友都提供过帮助，在此一并表示诚挚的谢意。

真诚希望广大师生、家长提出宝贵意见，我们将集思广益，不断修订，使教科书趋于完善。

联系方式

电 话：010-58758692

电子邮箱：jcfk@pep.com.cn

编者

2020年7月



PUTONG GAOZHONG JIAOKESHU
LISHI



绿色印刷产品

ISSN 978-7-107-14882-5



9 787107 148825 >

定价： 元

