



普通高中教科书

美术

选择性必修 1

绘画

人民教育出版社

普通高中教科书

美术

选择性必修 1

绘画

人民教育出版社 课程教材研究所
美术课程教材研究开发中心 | 编著 |

人教版®

人民教育出版社

· 北京 ·

主 编：孙 伟 刘冬辉

副 主 编：房尚昆

本 册 主 编：马 璐

本册副主编：陈 晔 刘 昶

编写人员：马 璐 陈 晔 刘 昶 王 磊 杜 磊 赵 军

责任编辑：赵 军

美术编辑：李 悦

普通高中教科书 美术 选择性必修1 绘画

人民教育出版社 课程教材研究所
美术课程教材研究开发中心 编著

出 版 人民教育出版社

(北京市海淀区中关村南大街17号院1号楼 邮编：100081)

网 址 <http://www.pep.com.cn>

人 教 版[®]

版权所有·未经许可不得采用任何方式擅自复制或使用本产品任何部分·违者必究

如发现内容质量问题，请登录中小学教材意见反馈平台：jcyjfk.pep.com.cn

如发现印、装质量问题，影响阅读，请与×××联系调换。电话：×××-××××××××

前言

什么是绘画？为什么绘画？如何绘画？

自绘画诞生伊始，便伴生了这三个根本问题。宏观的提问，绝非三言两语可以说清楚。但如果回避这三个问题，我们接下来的学习将成为无源之水、无本之木，并导致我们学得越多越容易陷入困惑。

绘画的出现，早于文字。它是人类文明史中一卷延续数千年的图册。它是一种表达方式，是基于二维空间创造出的图像，是以视觉形式凝结成的人类思想。

绘画拥有独特的表现能力，可以既直观又准确地传达大量信息。如，在现实生活中，有时我们仅用语言无法教会一个工人如何工作，也描述不清某种花朵的具体颜色，但一幅简单的工作步骤图和一幅花朵写生画却可以轻松解决这些问题。此外，绘画的神奇之处还在于它可以呈现只存在于人类想象中的世界。如果眼睛被喻为人类心灵的窗户，那么绘画则是窗内的风景。

从儿童的随手涂鸦到航天飞机精密的设计图纸，从远古祖先的岩壁手印到现代艺术家的数字图像，从惟妙惟肖的写实画面到高深莫测的抽象图案……绘画以其独特的方式记录下每个时代的特殊样貌，表达着创作者的思想情感，展示着人类的思维世界。

绘画的内容虽然浩大，但终究需要靠个人的理解才有价值。绘画实践会使我们的理解不断深化。什么是绘画？为什么绘画？如何绘画？这三个问题要靠同学们不断地实践与思考才能获得答案。未来，同学们将有不同的发展方向，绘画或许只是一种爱好，但它对大家的思维及感知的发展将持续发挥重要的作用。本书的编写目的在于让同学们理解绘画的基本语言和表现形式，能够有目的地以图像思维围绕主题组织画面元素、绘制形象，在学习过程中提高审美素养。这种素养将成为同学们文化基因中的一部分，并对大家今后生活的方方面面产生积极的影响。

目录



第一单元 点 线 面 1

第1课 绘画的诞生（落笔） 2

第2课 神来之笔（幻想与偶然） 6



第二单元 色彩 11

第1课 多姿与多彩（生活色彩） 12

第2课 文明的瑰宝（艺术色彩） 18

第3课 历史的图谱（文化色彩） 25



第三单元 形体 29

第1课 客观看物体（认知形体） 30

第2课 主观看物体（表现形体） 35



第四单元 空间 41

第1课 制造距离感（现实空间） 42

第2课 真实的悖论（矛盾空间） 47

第3课 用认知绘画（想象空间） 51



第五单元 构图 55

第1课 为眼睛做导游（构建画面） 56

第2课 纯粹的构图（解构与重构） 60



第六单元 表现 64

第1课 园艺师的种子（主题与题材） 65

第2课 创作是怎样“炼”成的（有画要说） 69

第3课 众人拾柴（集体创作） 73

附录 78

绘画材料与技法 78

绘画知识拓展 86

中外绘画年表概览 92

期末学业水平综合评价表 98

后记



第一单元 点 线 面

人的绘画能力是一种本能。我们绘画，就无法回避点、线、面这三种形式元素，它们是概括形象、构成画面的最基本构件——可以说，几乎任何画面都可以被解析为点、线、面的组合。既然它们如此重要，那我们该如何使用？艺术家们使用它们创作出了哪些令人惊艳的图案与绘画作品？当面对图像时，点、线、面能帮助我们打开哪些意想不到的审美领域，展现哪些绘画的独特价值呢？

第1课 绘画的诞生（落笔）

观察与思考

你知道涂鸦艺术吗？它是涂鸦画家用能形成雾状色点的罐装喷漆绘制的。你能在生活中找到其他应用类似原理形成画面的工艺吗？

中华民族拥有独特的绘画传统。我们的祖先用智慧与技艺为我们留下了宝贵财富——甲骨文。甲骨文与绘画有着天然的血缘关系，看似简单的勾勒与描绘融汇了祖先造字的伟大智慧。除了中华民族的象形文字，世界各大洲几乎都有象形文字出现。为什么图形能成为人类记录与表意的最初工具？你思考过这种巧合意味着什么吗？

◇“王为般卜”龟甲刻辞（甲骨文）
长18.6厘米 宽10.2厘米 [商代]
河南省安阳市殷墟出土 中国国家博物馆藏



基本问题

古今中外，人类对点、线、面的使用贯穿于绘画的始终。当我们开始深入地接触绘画，我们该如何认识点、线、面？它们之间存在何种关系呢？

情境导入

假设一张白纸是一个宇宙，它处在大爆炸之前的状态，一切都是未知。现在，拿起你的笔，试着在上面留下你的第一个印迹……于是，一个新的世界诞生了：这张白纸有了某种意义。

一切都开始于你的笔尖与这张纸接触的那一瞬间——那个点就是绘画世界最基本的元素，更多的点连在一起成了线，更多的线形成了面，更多的面形成了体……神奇吧！那么，我们可以用它们做什么呢？



◇纳斯卡线蜘蛛图案
约公元前100—公元700年 [秘鲁]

秘鲁纳斯卡地区的神秘地画被称为纳斯卡线。这些古老的图案已存在了约两千年，它们分布在广袤无垠的荒原上，有的图案直径超过数百米。在不考虑绘制目的与技术条件限制的前提下，单以绘画艺术的标准衡量，它们也是艺术史中不可多得的珍品。

线的重要性

线在绘画中扮演了极其重要的角色——界定物象的边缘。与抽象概念中的线不同的是，绘画中的线作为一种表现途径，具有丰富的表现形式。



◇朝元仙仗图(局部 中国画) [北宋] 武宗元

《朝元仙仗图》是北宋武宗元绘制的卷轴画。画家从头至尾只以线条描画，通过线条的粗细、疏密、浓淡之变化，将画中人物的体量、动态及服饰等的质感描绘得惟妙惟肖，可见线条在绘画中的非凡表现能力。



◇长城(二)(纸本设色) 97厘米×180厘米 1986年 吴冠中 选自《吴冠中全集》



相关链接

中国线描注重节奏和韵律的表现，既表现物象外观，也表现内部运动，追求的是“一种建筑的形式美，音乐的节奏美，舞蹈的姿态美”。(见宗白华著《美学散步》)



◇骆驼(线描)
巴勃罗·毕加索 [西班牙]

毕加索用一根线条勾勒的骆驼线描作品。

从简单做起

线条在画面上切割、分隔、交叉、圈围……经过系统地组合，可以表现出令人惊叹的效果。让我们从久远的过去开始，通过先辈们划下的痕迹，思考他们如何使用线条表现世界。

中国绘画充分体现了中华民族灵活、变通的思维特征。点、线、面的呈现在毛笔、水墨等的综合运用下变化无穷。

线条并不一定要规规矩矩、有条不紊，挥洒自如的线条会交织出独具一格的形象。



对比与交流

线的特性是什么？它有哪些规律？对比中外艺术家运用线条创作的美术作品，谈一谈两者在线条使用上的异同。

学习经典

《大闹天宫（上、下集）》是上海美术电影制片厂于1961—1964年制作的一部彩色动画长片。它作为中国动画片的经典影响了几代人，是中国动画史上的丰碑之作。它是根据《西游记》原著前七回改编而成的，讲述了小说中一段脍炙人口的神话故事，将孙悟空这个具有猴的特征、神的威力、人的感情的中国式的神话英雄，生动地再现于银幕，并借助别出心裁的艺术构思和表现手法，使作品的思想性和艺术性得到了完美呈现。《大闹天宫》作为张光宇的收官之作，为中国动画片赢得了国际声誉，直到今天也依然生动感人。作为动画形象主创的张光宇是第一个创造出最经典的桃心脸孙悟空形象的人，该形象也成为之后众多动画片中孙悟空形象创作的范本。



◇《大闹天宫》设计手稿 张光宇



拓展学习

下图是张光宇为《大闹天宫》设计的美猴王形象手稿，请学习其表现手法，然后以线描的形式临摹这幅作品，体会画家是如何运用线条表现形象的。



◇《大闹天宫》设计手稿（插画） 20世纪60年代初 张光宇



创意表达

如果以点、线、面的视角观察世界，你会发现它们无处不在：黑板边的粉笔头、地板与墙壁的交接线、眼前平整的桌面……寻找生活中点、线、面的踪影，以它们为元素，创作一幅绘画作品，表现内容不限。

技法点击（线描徒手画）



工具和材料：铅笔、橡皮、白纸。



1. 认真观察静物，并构思画面的构图及细节取舍。可从主体物画起，用线条表现其造型特点。



2. 围绕画面主体物，将其他物体形象依次画出来，应注意它们之间的位置关系及大小对比。



3. 绘画过程中应始终关注画面构图的平衡和线条的疏密关系。



4. 丰富画面细节，进行深入表现。



5. 完成作品：画出布褶和背景图案，使画面更完整。（刘洋 绘）

学生作业



◇ 盆花

第2课

神来之笔（幻想与偶然）

基本问题

点、线、面的概念看似简单，表现形式却灵活多变，这使得绘画实践过程充满了幻想性与偶然性，这是绘画的情趣所在，既是人类创造性的体现，也是绘画的宝贵价值所在。我们该如何判断绘画中的这种幻想性与偶然性？又该如何利用它们呢？

情境导入

你或许经历过这样的情景：当你看着浮在半空的一朵云时，奇异的想象会不知不觉地浮现，让它看起来和你熟知的某样物品异常相似；当你偶然发现书上一处墨迹好似一张人的面孔时，会促使你拿起画笔为它添上五官和头发，甚至更进一步画出它的身体并在周围描绘一个有故事的场景。为什么？这与人理解、组织图像的思维密切相关。人类的大脑会将图像信息拆解、归类、压缩并储存，当图像之间的某些点、线、面元素偶然相似时，联想或幻想便产生了。由此，画家得以通过绘画展现全新的视觉情趣与价值。

思考与交流

你曾经有过因看到某物而产生了奇思妙想的经历吗？例如，一个偶然的幻觉……回想一下，与大家分享你所想象的情景细节。



自由的想象

绘画为人类保留了形象的历史，为我们呈现了文字与音乐所不能承载的直观内容。但是，如果绘画仅用于记录就不能称为绘画了。它的魅力有很大一部分来源于人的想象。想象是人在头脑里对已储存的形象因视觉或概念因素的相似或吻合而重新加工改造，形成新形象的思维过程。艺术家头脑中闪现的灵感使我们的审美体验变得更为丰富。



◇ 九龙图（局部 中国画）
[南宋] 陈容 美国波士顿美术馆藏

龙是中华文化中颇具代表性的形象，它凝聚了世代中国人对于中华大地与中华民族的形象，其形象也随着时代的变迁被不断地重塑，在不同的年代散发着不同的精神气息，并已经融入了中国人的文化基因之中。南宋画家陈容的代表作《九龙图》被许多画龙的艺术大师视为典范，在日本关于龙的绘画中也可以看到它的影响。



知识链接

中国画的“气韵生动”区别于西方艺术中的表现说，它涉及宇宙观、人生观，也涉及艺术本体观念、形式因素等，充分体现了中国传统艺术的美学特征。它要求艺术既深入物象本质，又以想象去感悟并捕捉画面自身生命力的律动。

思考与交流

幻想因素在绘画创作中有何作用？绘画的审美价值是如何体现的？思考并与大家分享你的想法。



◇ 春（油画） 150厘米 × 120厘米
1573年 朱塞佩·阿尔钦博托 [意大利]
法国巴黎卢浮宫博物馆藏

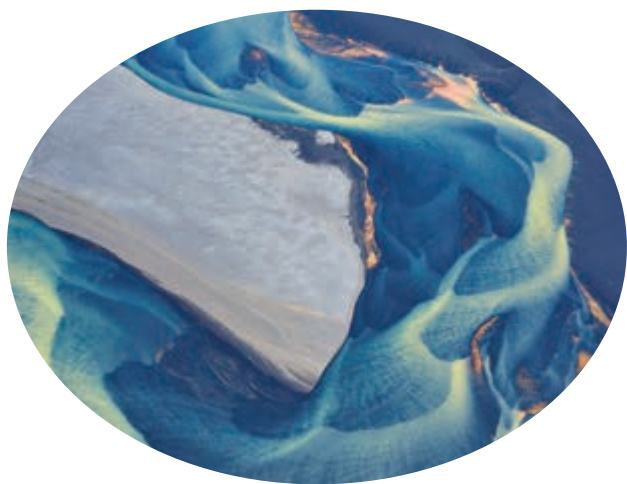
画家创造性地使用各种植物形象组成人像，以表现各季节不同的特征，丰富的画面组织与想象力将各个有着吻合形象的元素合理地安排在一起，不失为对想象绘画的经典诠释。

大自然的画卷

对一位画家而言，无论他的想象力有多丰富，他的启蒙老师都是大自然。自然界的景观千姿百态，处处都是画。它的无心之作一方面启发着我们对偶然痕迹与韵律的理解，另一方面呼应着我们内心深处的理想图像及其组织状态。



◇ 丹霞地貌（摄影） 甘肃省张掖市



◇ 冰岛火山河航拍图（摄影）

偶然的火花

有绘画经验的人都会同意，有时一次随意的挥笔会成为一幅画中的亮点。这种偶然的火花受到了一批现当代艺术家的重视，并将这种宝贵的直觉尽可能地应用在他们的作品中。这些作品为我们打开了一扇新的窗户，使观众得以一窥绘画艺术中这一隐藏于幕后却又无比重要的特性——偶然性。



◇ 23.3.68（油画） 89厘米 × 130厘米 1968年 赵无极 [法国]（选自雷马利著《赵无极》画集）

赵无极的绘画作品将中国泼墨山水画的意境与西方表现主义的绘画方式相结合，向观众呈现了别具魅力的艺术风格，令人产生一种全新的审美体验。

中国画所使用的毛笔、墨汁和宣纸等工具和材料，天然会形成很多偶然效果。要想把笔、墨、纸、砚使用得得心应手，画家必须洞悉绘画技巧并参与到创造画面偶然痕迹的整个过程中。虽然今天我们在日常生活中已经很少使用毛笔，但这种人与自然相呼应、相协调的状态还是渗透在我们的思想与日常行为中。

如今的画家思维活跃，探索大胆，他们向难以琢磨的想象与可遇不可求的偶然性张开怀抱，充分满足了自我表达的渴望，也丰富了绘画世界，开拓了更多可供画家与观众探索的领域。

学习经典

华裔法国艺术家朱德群即便使用油画颜料也依然表现出对画面中偶然效果的灵巧把握。作品描绘的是欧洲之巅阿尔卑斯山的雪景，以东方绘画的写意精神见胜。作品中写实的细节被大幅度地删减，取而代之的是率性的笔触与色彩的自由挥洒。艺术家使用了抽象画家常用的滴、流、点、洒、涂、抹等绘画技法，丰富了画面的质感与层次，作品中随处可见偶然间形成的画面效果，极大地提升了作品的表现力。



◇ 圣雪颂（油画） 161厘米 × 129.5厘米
1985年 朱德群 [法国]
法国巴黎勒让特画廊藏



◇ 泼彩山水（纸本设色）
60.3厘米 × 95.9厘米
1965年 张大千
美国纽约大都会艺术博物馆藏

作品重峦叠翠，云气弥漫，融合破墨、泼墨、泼彩等技法，色墨交融，虚实相生，呈现出苍茫幽深的意境。



◇ 木头五号（油画）
197.2厘米 × 132.1厘米 [现代]
格哈德·里希特 [德国]
美国纽约现代美术馆藏

在里希特的艺术中，充满了一种既尊重日常经验又超越表象再现，且注重精神内涵的德国艺术传统，体现了画家在多样的媒介领域及表现技巧方面构建绘画新的价值的探寻。



拓展学习

说一说朱德群和赵无极的绘画作品让你联想到了什么。请参考艺术家的作品，用除画笔以外的工具和材料完成一张突出偶然性效果的实验绘画作品，并和同学交换欣赏，交流感想。



创意表达

哎呀，糟糕！书本上无意中弄上了茶渍！咦？你有没有发现它看起来很像……

请开动脑筋，运用你的发散思维，试着将这面染渍的书页变成一幅有趣的图画。



学生作业



◇ 嫦娥奔月



◇ 无题



单元评价

一、填空题

绘画的形式元素包括（ ）、（ ）、（ ）等。

二、简答题

1. 人的绘画能力是一种本能，你怎样理解？请阐述自己的观点。

2. 给你印象最深刻的一幅美术作品叫什么名字？画家是用什么方法、什么材料创作这幅画的？你觉得画家在创作它时，在想些什么？

第二单元 色彩

人对颜色的感觉不仅由光的物理性质所决定，还受到心理等许多因素的影响。艺术家在绘画中描绘出的色彩虽然千变万化、独具匠心，但并非空中楼阁。为了学习绘画色彩，我们有必要追问：色彩经验从何而来，用于何处，又怎样潜移默化地体现在我们的文化与思想中？

第1课 多姿与多彩（生活色彩）



◇旗袍（摄影）

基本问题

与生活环境互动所产生的体验为我们对色彩的认知与判断提供了第一手的信息。色彩在心理层面投下的众多感受都来源于生活，生活对色彩认知的影响成为色彩知识的基础。这些色彩经验具体来源于哪里，又使我们形成了哪些认知呢？

情境导入

旗袍是华人女性的传统服装，被誉为“中华国粹”和“女性国服”。简约的外形，千变万化的染织工艺，使旗袍无论何时都与高贵的女性气质及时尚联系在一起。除了版型，最能突显着装者气质的就是旗袍的花色。热烈喜庆的大红色旗袍，冰清玉洁的白底青丝旗袍，富贵气十足的酱紫天鹅绒旗袍，肃穆优雅的黑底绣花旗袍等，无不完美地展现着穿衣者的品位与个性。你知道为何色彩会让人产生这种先入为主的视觉体验吗？

建筑色彩

中国北方建筑善于运用色彩对比，房屋经常着光的部分，一般用暖色；房檐下的阴影部分，则用蓝绿相配的冷色。如此一来强调了阳光的温暖和阴影的阴凉，形成悦目的色彩对比。朱红色的门窗和蓝绿色的檐下往往还以金线和金点装饰，从而使建筑上的彩画图案显得更加活泼，增强了装饰效果。有人认为，这种色彩风格的形成与北方的自然环境有关。北方的冬季色彩单调，这种建筑色彩会使生活环境变得富有生趣。



◇故宫一隅（摄影）

色彩的联想

色彩为我们的生活带来了无穷的乐趣：色味俱佳的菜品可以让食客垂涎，夜空中缤纷的烟火给人以梦幻的感觉，放飞的气球仿佛蓝天中多彩的宝石……如今，色彩已经不是单纯装点生活的附属品，它逐渐融入文化，被赋予了象征意义。



◇窑洞窗花（摄影）

陕北窑洞的彩色窗花，就像陕北人的精神世界——反映着人们对生活的热忱，也表达着他们对生活的期待与向往。



◇歼-20飞机灰蓝色的机身涂装更便于隐身。



◇红灯笼（摄影）李彦章

“红红火火”“金碧辉煌”“绿意盎然”“紫气东来”这些词都是人们的生活经验经过日积月累而赋予色彩的一些主观印象。色彩是感性的，它与人们的认知与思想密切相关，我们可以称之为色彩的文化属性。

思考与讨论

每个人都有一件或几件自己非常喜欢的衣服。你最喜欢的衣服是什么颜色的？请说一说你喜欢这个颜色的原因。

炙热、活跃、躁动不安——红色

红色让人联想到血液、活力、热火与激情，红色主导的画面从来不缺少“醒目”与“冲击”。红色还象征着革命，愤怒与仇恨也为红色增添了更多的感情色彩。



◇红色画室（油画） 181厘米×219.1厘米 1911年
亨利·马蒂斯 [法国] 美国纽约现代美术馆藏

高贵、优雅、神秘——紫色

因为紫色在古代很难染色固定，所以它给人以神秘的未知感。西方旧时的主教、国王经常穿紫色，在中国也有“传爵袭紫”“紫气东来”等成语。所以，紫色是优雅与权力的象征。



◇在吉维尼的艺术家花园（油画） 81厘米×92厘米
1900年 克劳德·莫奈 法国奥赛博物馆藏

生命的化身——绿色

绿色是使人类视神经感觉最舒适的一种颜色。因此，鲜艳青翠的绿色常令人感觉赏心悦目、心旷神怡。酸的食物经常是绿色的，新绿会让人联想到生命与生长。



◇白云红树图（中国画） 189.4厘米×48厘米
[明代] 蓝瑛 故宫博物院藏

冰冷、安静与理智——蓝色

以蓝色为主导的画面最容易给人以安静的感觉。蓝色在所有色相中是最冷的色调，所以，深沉悠僻的主题，如对梦境与诗意的表达就经常出现在蓝色调的绘画中。蓝色的面貌还有很多，如忠诚有时用蓝色表现，科技题材也钟爱蓝色。

◇青花潘斌绘人物纹笔筒（瓷器）

高19.6厘米 口径20.5厘米 [明代] 中国国家博物馆藏



◇收获（油画）73.4厘米×91.8厘米 1888年

凡·高 [荷兰] 凡·高博物馆藏

色彩是千变万化的，它们之间的相互搭配更会大大影响它们呈现的效果。提高我们色彩感知能力的方法，除了加强对色彩理论知识的学习，还要在生活中仔细地观察、体会它们。

探究与发现

1. 色彩还有哪些负面的象征意义？请举例说明。
2. 欣赏本课美术作品，探究画家是怎样用色彩表达个人情感的。
3. 黑、白两色是位于明度轴上最极端的两个无彩色，两者经调和会得到灰色，它们都属于广义的色彩大家庭。寻找生活中的黑、白、灰色彩，看看它们体现着哪些独特的象征意义。

乐观、富贵、光明与辉煌——黄色

在看以黄色为主的画面时，观众总会感觉暖暖的，有时甚至觉得画面中黄色的部分在自己发光。黄色还容易让人联想到黄金，因此富贵的概念也经常通过黄色来传达。

成熟、醒目却很少被人青睐——橙色

橙色经常让人联想到丰收与成熟。它不如红色刺眼，也不如黄色明亮，但它几乎不会给人带来任何负面情感，因此欢乐与喜悦经常用橙色来表达。



◇晌午——海滩（油画）91厘米×72厘米 1998年
罗尔纯（选自《第三代中国油画家研究·罗尔纯》）

学习经典

吉姆·连彬是一位环境装置艺术家，他善于使用色彩鲜艳的色带并根据实际场地状况组成变化多样的彩色地面或墙面，将本来平淡无奇或古老陈旧的环境转化为气氛活跃、动感十足的现代场所。



◇ 彩绘地板（装置艺术） 吉姆·连彬 [现代] [苏格兰]



拓展学习

请用你能找到的彩色材料（如粉笔、彩色铅笔、水彩笔、彩色纸、丙烯颜料等）将你生活环境中的一小块区域（如一块墙砖、一块地板或铅笔盒表面等）涂上令人愉快的色彩组合，并和同学们分享自己的成果。

特别提示

进行绘画练习时，不要污染公共环境！

学生作业



井盖装绘



创意表达

请在赏析民间艺术家曹佃祥剪纸作品的基础上，运用本课所学的色彩知识为其描边图填满颜色，看看自己的作品与原作相比有何新意。

◇ 门神（剪纸） 32厘米×25厘米 [现代] 曹佃祥 中国美术馆藏



◇ 门神（描边图）

技法点击
(水粉装饰画)



工具和材料：毛笔、水粉颜料、调色盘。



1. 先构思出整幅画的色调和大致色彩分布，然后从人物头部开始上色。



2. 在进行人物衣服的色彩描绘时，注意帽子、头部、衣服的色彩搭配。



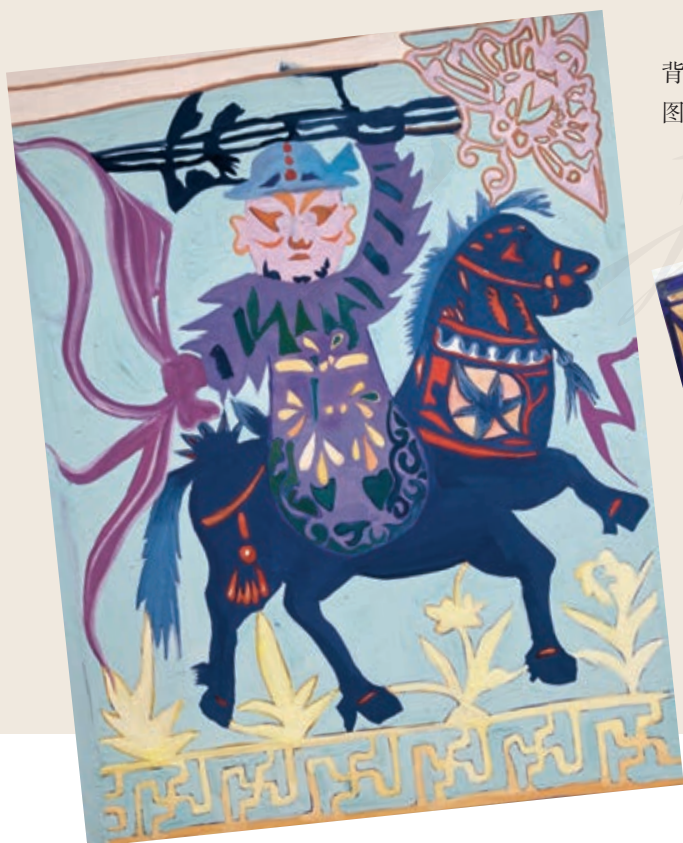
3. 用毛笔细致地描绘人物身上的黄、紫色图案，与人物的整体蓝紫色色调形成色彩的互补关系。



4. 选择深蓝色描绘马的形象，使其与人物的色调统一和谐。



5. 以橙色描绘马身上的花纹，使其与马的身体颜色形成互补色关系。



6. 完成作品：用粉蓝色描绘背景，用淡黄色和粉色描绘其他图案。(杨婕 绘)

学生作业



◇ 门神



◇ 门神

第2课

文明的瑰宝（艺术色彩）



◇ 伎乐图之反弹琵琶图（局部 壁画）
敦煌莫高窟第112窟 [唐代]

基本问题

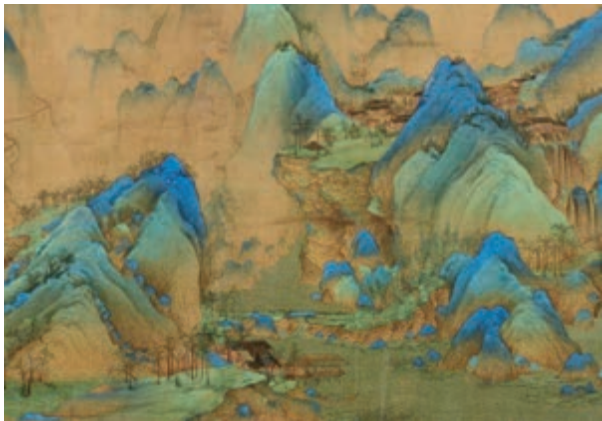
绘画作品中的色彩是承载艺术家创造力、想象力与表现力的关键元素。不同地域、不同时代的艺术家在各自族群文化的熏陶下创作出了色彩各异、风格多样的绘画作品，他们将色彩应用并发挥到了何种程度？为什么会有这种风格上的区别？

情境导入

你知道吗？汉语词汇中形容色彩的基本有六种（红、黄、蓝、绿、黑、白），而尼日利亚的伊比比奥（IBIBIO）语中有四种，北美原住民的波莫（POMO）语中有三种，住在亚马逊的毗拉哈（PIRAHA）人的语言中则完全没有描述色彩的词语。研究表明，语言并不影响我们观看色彩的能力，却影响了我们对色彩的理解与表达。例如，毗拉哈人用“可以看透的”形容白色，用“肮脏的血”形容黑色，这与我们对黑白的理解大相径庭，并直接导致了不同民族在使用色彩进行表达时认识的不同。是什么造成了这种现象呢？

探究与思考

人类对色彩的理解有标准吗？色彩表达的个性与共性之间有何关联？



◇ 千里江山图（绢本设色局部 中国画）
全画51.5厘米×1191.5厘米
[宋代] 王希孟 故宫博物院藏

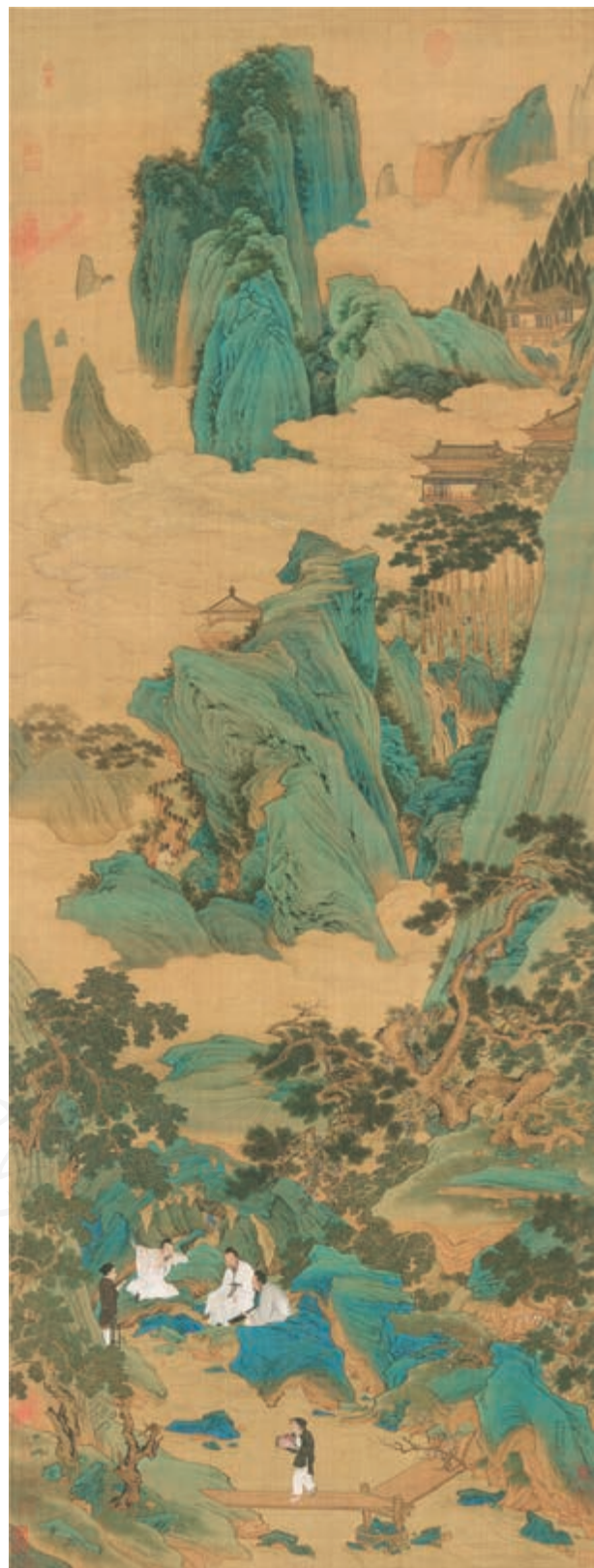


◇ 静安公园（油画）50厘米×61厘米 1942年 关紫兰



◇ 黑衣女青年像（油画）82厘米×66.5厘米
1949年 苏天赐 中国美术馆藏

色彩世界缤纷异常，不一而足。从古至今，无数艺术家以绘画的形式，将他们在色彩方面的探索凝结为可视可感的美术作品，为我们遗存下绚丽多姿的精神财富。



◇ 桃源仙境图（中国画）175厘米×66.7厘米
[明代] 仇英 天津艺术博物馆藏

如今，在世界各地不同文化背景的绘画中，色彩依旧保持着多样的发展趋势与越来越快的创新频率，这要归功于那些熟知自身文化本源并能将创新融入作品的艺术家们。



◇ 描绘图坦卡蒙和妻子的金王座（局部 壁画）
公元前 1332—前 1323 年 [古埃及]



◇ 阿尔达比勒地毯 [波斯] 16 世纪中叶



欣赏与对比

欣赏本课作品图例，说一说：这些作品在画面造型与色彩运用上有何特点？这些特点与文化背景有何联系？



◇ 卡卡西特拉壁画（局部）
9 世纪殖民前时期特拉斯卡拉 [墨西哥]



◇ 富岳三十六景之骏州江尻（浮世绘）
约 1830 年 葛饰北斋 [日本]
日本山梨县博物馆藏

学习经典

修拉是法国后印象派的主要成员之一，他对风景与日常生活的色彩描绘尤其出色。他创作的点彩油画作品，将多种色彩鲜艳的颜料（如红、橙、黄、绿、青、蓝、紫、黑、白）以色点并置的方式在画面上描绘出不同的色彩区域进而组成形象。如，下图画面中女人手中的伞就使用了大量的红色点、少量的黄色点、极少的绿色点和紫色点；而画面右下角女人的裙子则使用了大量的蓝色与紫色点，以及少量的其他色彩。可见，画家正是通过调整不同色点的配比而绘制出不同的色彩倾向。



◇ 点彩画法示意图



拓展练习

请大家使用丙烯颜料，用点彩法复制画家修拉的一幅作品，并在绘制过程中体会画家是如何选择并安排色彩的。



◇ 大碗岛上的星期日下午（油画）

207厘米 × 308厘米

1884—1886年 乔治·修拉 [法国]

美国芝加哥艺术学院藏



技法点击（丙烯画）

在绘画中正确运用色彩需要我们认识并理解色彩（参见附录中与色彩相关的学习资料）。观察和实践是学习色彩最有效的方法。丙烯颜料是一种操作方便、表现力强的绘画材料，应用广泛，为当今艺术家们所喜爱。



◇ 丙烯画所需要的工具和材料：
丙烯画颜料、厚画纸、装有清水的大器皿、丙烯画笔、调色板等。



特别提示

进行野外写生时，请注意人身安全！



1. 仔细观察风景，用铅笔勾勒出描绘对象的基本轮廓。



2. 调配颜料，先画天空，再由远及近地用基本色将画面填满。



3. 仔细观察，使用小号画笔对所画景物的边缘部分进行描绘。



4. 按照先画远景，再画中景、近景的顺序，进行第二遍描绘，将画面颜色的衔接部分描绘得更自然。



5. 使用画笔以外的多种材料进行描绘，丰富画面效果。

特别提示

练习时，也可使用水粉颜料，它与丙烯颜料类似，使用水作为调和剂。水粉颜料干后较脆，容易开裂，且色彩鲜艳度会有所减弱。



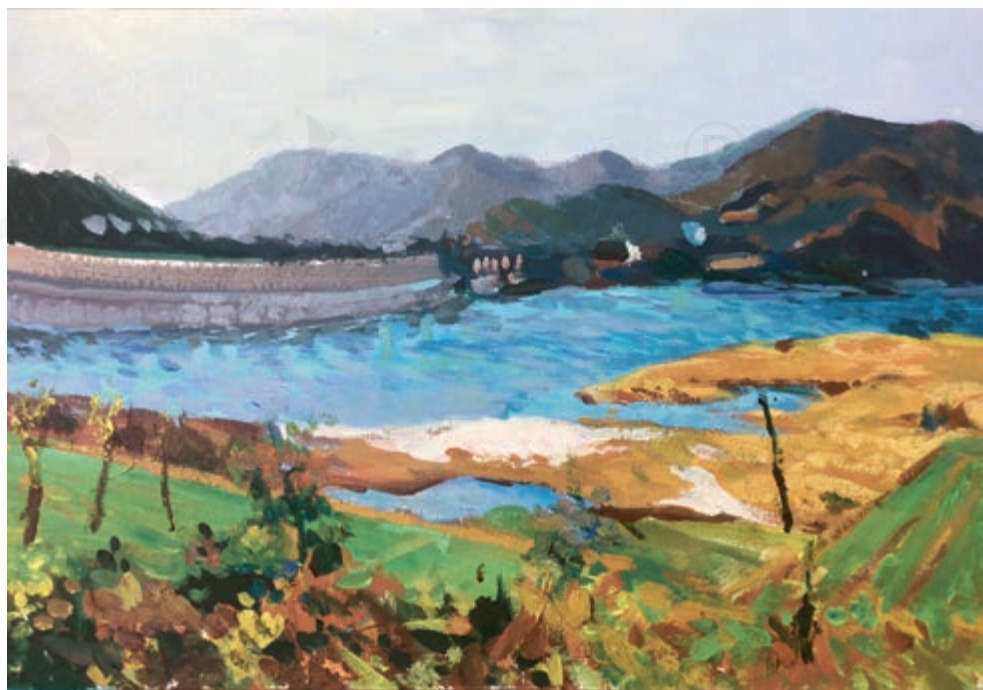
6. 深入刻画，丰富画面暗部的内容与层次。

探究与发现

绘画的色彩和光的色彩是不同的，一张纸如果能反射所有色光的颜色，那么这张纸就是白色；如果它能吸收所有色光的颜色，那么就是黑色。查阅相关资料并探究：绘画中存在白色吗？黑色是所有颜色的混合吗？



7. 退到远处审视整幅作品，修改画面中的不足之处。



8. 对某些细节进行突出刻画，为画面增加点睛之笔，完成画作。（刘洋 绘）



创意表达

仔细观察以下两幅图例，你认为图案中位于中间的方形是同一种颜色吗？将方形以外的其他颜色都遮蔽起来看一看，说说你的感受。你能否用类似的方法画出同样效果的图案？



◇ 色彩相互作用图例1 约瑟夫·奥伯斯 [德国]



◇ 色彩相互作用图例2 约瑟夫·奥伯斯 [德国]

学生作业



第3课

历史的图谱（文化色彩）

基本问题

色彩作为人类文化体系的一部分，传承久远。它随着人类的智慧与认识一同演化，渗透到社会生活的方方面面，进而参与到民族世界观的形成过程中。在这一过程中产生了哪些有趣的色彩现象呢？它们有着何种含义呢？

情境导入

女娲被视为中华民族的人文始祖。你一定知道女娲补天的故事吧？传说，不周山天柱倒塌，天河水倾入人间。女娲用鳌足撑起四极，用炼制的五色石补天。你知道五色石的五色是哪五种色彩吗？为什么是五色石而不是四色石或六色石呢？这些问题直接关系到中华民族对色彩的独特认识与理解。

思考与讨论

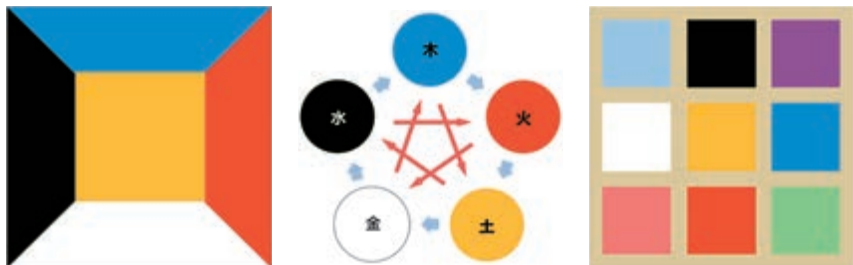
你知道哪些是典型的中国传统色彩，哪些是独具中国特色的色彩搭配吗？



◇ 北京社稷坛五色土（摄影）2005年 罗勇

独具“特色”

中华民族是具有独立完整色彩系统与色彩文化的民族之一，我们民族的整个色彩系统是在相当长的一段时间里逐渐完善的。位于北京天安门西侧的社稷坛是古人祭祀土神和谷神的场所，坛上平铺着青、白、红、黑、黄五种色土，分别对应着东、西、南、北方位及中原地区的五种不同土质。

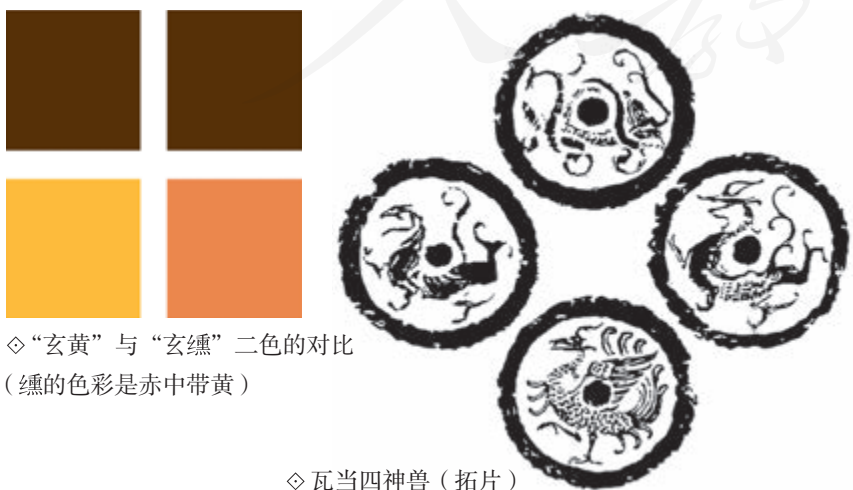


玄黄与五色

与我们今天普遍使用的三原色、光谱七色这些所谓的科学性色彩不同，中华文化中的五色观与自身文化深深地结合在一起，发挥着突出的人文作用。西周时期就有“东青土，南赤土，西白土，北骊土，中央叠以黄土”的记载，与之相对应的还有东青龙、西白虎、南朱雀、北玄武、中央黄龙这五大神兽之传说。此外，代表方位的五色又与五行（木、金、火、水、土）的色彩相对应，由此使得中华文化中的五色观和我们对世界的认识自然地融合在一起。后来，围绕着五方正色又确立了五间色，分别是绿、红、碧、紫、骝黄，并在此基础之上不断将后来出现的新色彩充实进整个色彩系统中。

《考工记》记载：“画绩之事，杂五色，东方谓之青，南方谓之赤，西方谓之白，北方谓之黑，天谓之玄，地谓之黄。”原有的五色观中加入了“天地”的概念，即“玄黄”二色，并超越五色成为中华色彩系统中的至高色彩。此时的色彩观已经进入了体系完整而稳固的阶段。

以玄黄及五色为基础的色彩系统历来被封建统治阶级所利用，它们在中华文明发展过程中所起的作用远不止于与方位、宗教、神话的匹配，还影响着不同朝代的色彩观，直至最后一个封建王朝——清朝覆灭。



◇“玄黄”与“玄纁”二色的对比
(纁的色彩是赤中带黄)

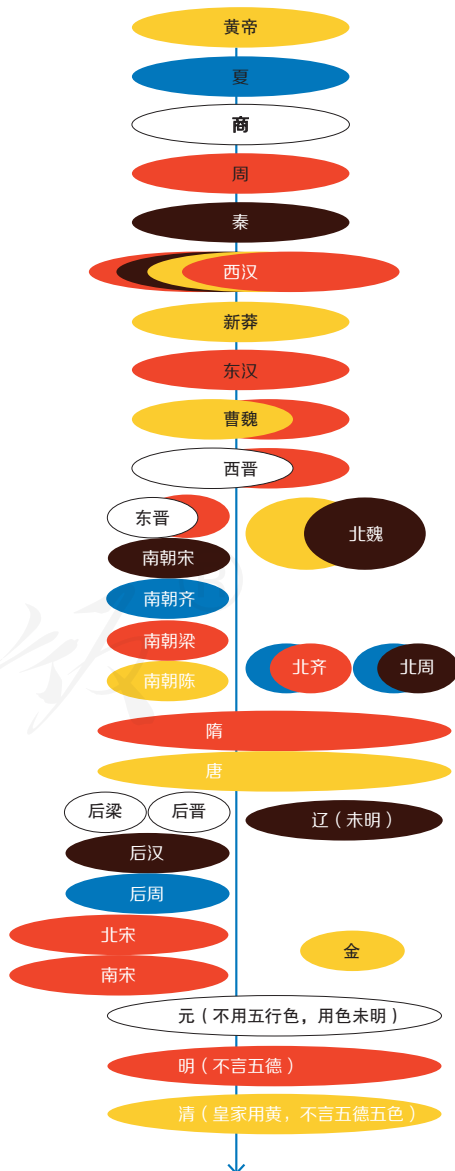
◇瓦当四神兽(拓片)

知识链接

据推测，中华色彩体系的发展大概遵循着以下顺序：浑然一色—二色初分（黑白）—三色观（黑、白、赤）—四色观（黑、白、赤、黄）—五色观（黑、白、赤、黄、青）—玄色统辖下的五色系统（玄黄及黑、白、赤、黄、青）及间色系统的产生。（出处：陈彦青《观念之色》）

思考与探究

查找相关资料，看一看独具中华特色的五色观体现在生活中的哪些方面。举例说明。



◇中国历代色彩观演变图

多姿的民间色彩

在玄黄及五色系统之外，还存在着庞大的间色体系与民间色彩系统。中国民间色彩系统以自然人文为依据，这在色彩的选色与名称上体现得尤为明显。下方列举了三十六个色例，这只是中华民间色彩系统中的冰山一角。



◇富有中国民间特色的色彩与名称

中国民间色彩的产生和形成有其复杂的原因。自然环境的差异、生产力的限制、经济活动的交往范围、民族文化的交流、社会历史条件的变化、重要人物的引导等因素都会潜移默化地成为影响民间色彩产生的原因。如苗族的服饰色彩以青黑色为主，这与当地易获得的靛蓝等天然染料密切相关；又如初唐女性喜好画红唇，后来受到胡风影响，女子化妆出现檀色唇饰。《敦煌曲子词·柳青娘》写的“故着胭脂轻轻染，淡施檀色注歌唇”，反映的就是这种风尚。白居易的《时世妆》诗中“髻堆面赭非华风”一句，反证了这一点。

不论从体量、文化蕴味或者复杂程度上，中国传统色彩体系都具备鲜明的特色与开发潜力，我们应当有意识地将这套色彩系统以恰当的方式传承下去。

观察与探究

仔细观察古装电视连续剧或现实生活中人们的服饰颜色，说一说哪种色彩是取自民族或民间色彩体系，这种色彩体系有什么特点。



◇苗族锦鸡刺绣纹样（局部）



◇舞乐屏风图（屏风画局部）[唐代]
吐鲁番阿斯塔那230号墓出土

学习经典

凤翔彩绘泥塑是陕西省宝鸡市凤翔县的一种传统民间艺术，俗称泥货。它历史悠久，寓意多样，是第一批入选的国家级非物质文化遗产项目之一。凤翔泥塑的用色以大红、大绿和黄色为主，常以黑墨勾线并涂染，色彩对比强烈，有着浓浓的乡土气息。



◇ 大坐虎（彩绘泥塑）（国家级非物质文化遗产项目之一）
陕西省凤翔县



拓展练习

同学们，你们的家乡一定也有许多传承已久的民间艺术品，请找一件实物或图片，与其他同学欣赏并交流，分析一下它们都使用了哪些色彩，这些色彩与所表现的形象有哪些联系，起到了什么作用。



创意表达

查阅资料，详细了解中国古代某个历史时期的文化特点，并尝试使用色彩描绘一幅具有中国特色的工艺品设计图，要求画面能体现该时期的色彩文化特征。

学生作业



◇ 香囊草图



◇ 古装设计



◇ 纨扇设计



单元评价

一、选择题

1. 蓝色给人的感觉是（ ）。
①冰冷 ②优雅 ③神秘 ④理智
2. 中华色彩系统中的至高色彩是（ ）。
①绿、红、碧、紫、骝黄 ②玄黄
③黑、白、赤、黄、青

二、简答题

请结合具体作品，简述点彩画法的色彩原理。

第三单元 形体

形状是一个物体的轮廓，体积是物体在空间中占有的量。形状是二维的、平面的，体积是三维的、占空间的。绘画时，我们如何在平面内描绘体积呢？画面中的这种体积错觉是通过怎样的绘画手段做到的呢？我们又该如何突破真实形体的局限来表达对形体的独特感受呢？



第1课

客观看物体（认知形体）

基本问题

在现实中，人通过感知光与影的对比辨识出物体的形状与体积。在绘画中，艺术家通过精确地模仿这些对比，在画面上创造出具有“真实”形状与体积的物体的视觉假象。光与影为何重要？哪种方法可以让我们在画纸上再现物体的形体？



观察与讨论

仔细观察化妆的过程，看看油彩通常画在脸部的哪些部位，画成什么形状可以突出五官的立体感，从而使入变得精神。



◇ 戏剧人物化妆效果

情境导入

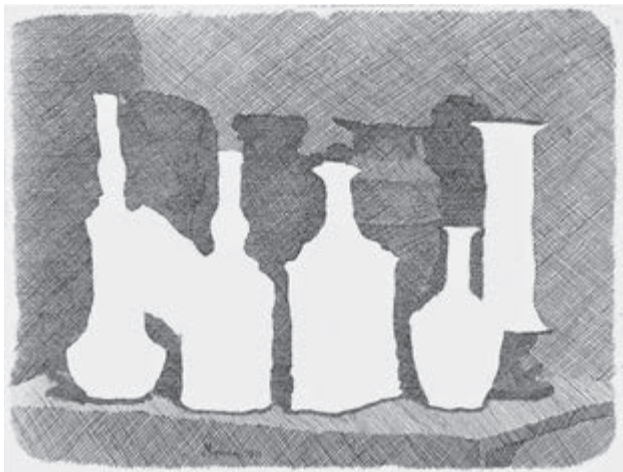
想一想，戏剧人物的化妆能带来怎样的视觉效果？实际上，化妆应用了很多绘画中形与体的表现技巧。化妆相对轻松，只需要人们在原有的面部结构上润色即可。但在绘画中，我们需要在一片空白平面上塑造出所有的形状与体积。要如何做才能让所画的物体跃然纸上？



◇ 鸽子影子（摄影）[现代] 阿列克谢·贝德尼 [俄罗斯]

“发现”形体

在右上的摄影作品中，光打在鸽子身上，在地面投下了阴影。如果艺术家是在黑夜拍摄，周围没有任何光源，我们还能看清画面中的鸽子吗？当然不能，因为光是观看的先决条件。自然界中，光所到之处必然会产生受光面和背光面，从而使物体形成亮度与色彩的不同，据此我们才能判断物体的轮廓、结构与远近，而绘画正是通过模仿或创造这种不同（即对比）去塑造形体。



◇桌子上的花瓶静物（蚀刻版画） 24.9厘米 × 33.6厘米
1931年 乔治·莫兰迪 [意大利] 意大利马焦雷美术馆藏

意大利画家莫兰迪使用影线“挤压”出瓶子的空白形状正是使用了对比的方法。画面中形状内部的变化与对比决定着体积给人的空间感受。



◇阿佛罗狄忒石膏像（素描） 73.5厘米 × 40厘米
1955年 朱乃正 中央美术学院藏

写实绘画

以忠实模拟现实事物为目的的绘画被称为写实绘画。写实绘画经过历代艺术家的经验积累与总结，形成了一套比较完整的呈现技法：根据受光量的不同，物体可分为亮面、灰面、明暗交界线、暗面、反光面五个区域。以呈现这种现象而描绘出来的物体看起来会有一种很强的体积感和真实感。



探索与练习

你能在朱乃正的素描作品《阿佛罗狄忒石膏像》中用铅笔划分出亮面、灰面、明暗交界线、暗面与反光区域吗？你能模仿莫兰迪的作画方法，将瓶子的空白部分描绘得更有体积感吗？

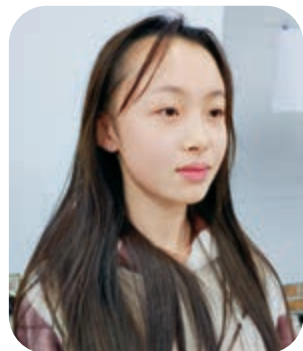
石膏体素描与头像素描的明暗关系对照图



◇女学生（素描） 1977年 靳尚谊

再复杂的形体也可以被归纳为简单形体的组合。比如人物头像，可以通过对其进行概括将它的形体分解为头发、脸、眼、鼻、嘴等几部分，然后通过选择，将它们组合成一张独特的面孔形象。

技法点击（人物头像素描写生）



1. 整体观察人物形象及五官特征。



2. 起形，画出五官。



3. 画出基本明暗色调。



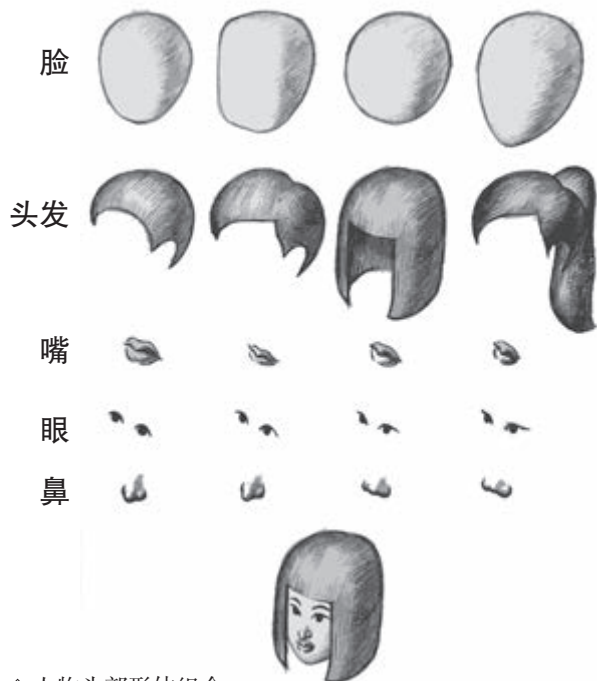
4. 深入刻画，丰富层次。



5. 修改不足，完成作品。（陈敬涛 绘）

尝试与发现

根据照片分别画出自己父母的五官，剪开后再重新组合，看看拼合出的形象是不是自己的样子。



◇ 人物头部形体组合

创意表达

凭借观察与记忆，为同学画一幅简单的头像素描，注意表现五官特征。

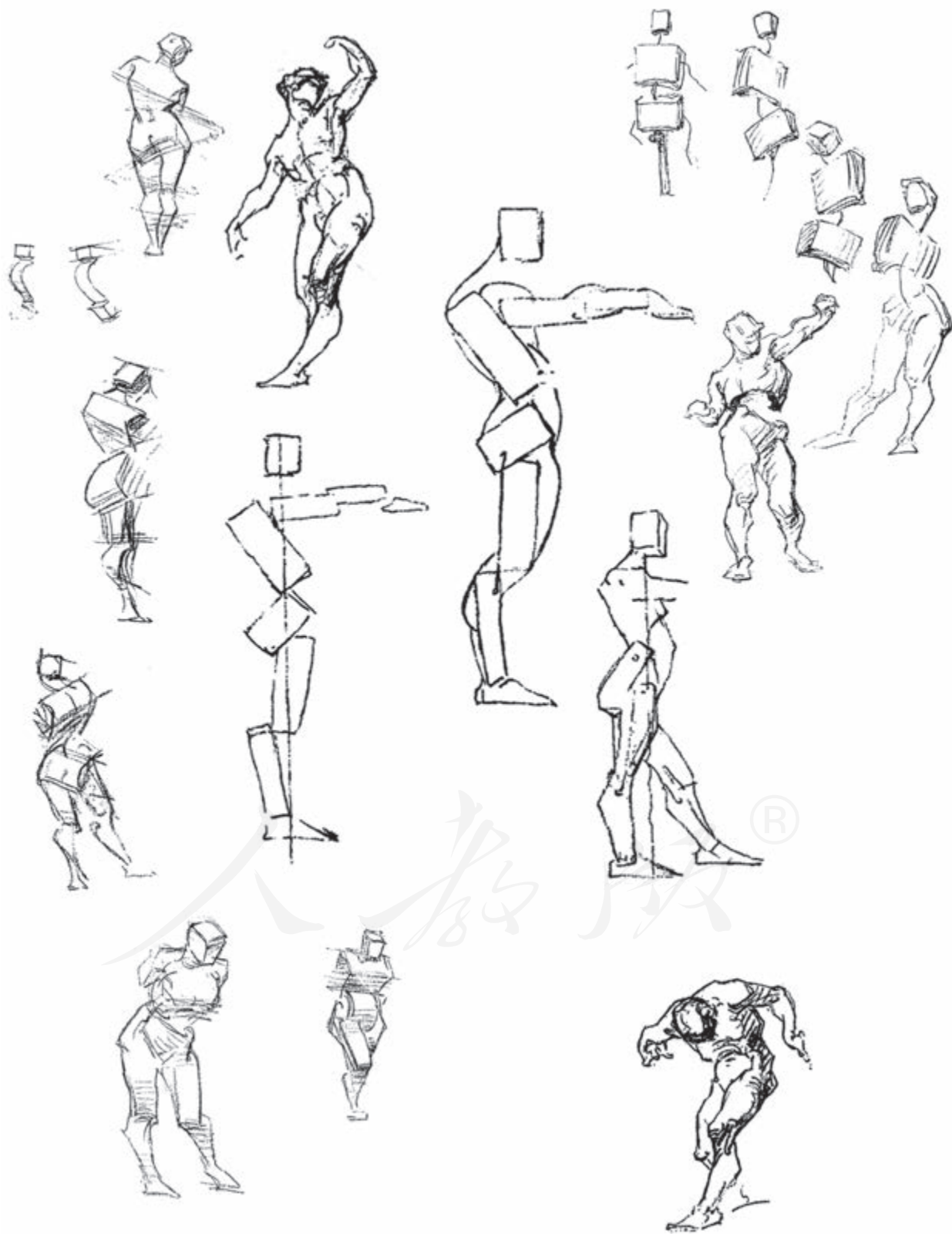
学生作业



◇ 同桌的你

舞动的形体

在绘画中，人体是较为复杂的形体且经常被描绘。美国画家乔治·伯里曼绘制的人体形体结构图手稿中，方体、长方体、圆柱体、椭圆体、锥体等基本形体通过适当的结合与摆放，一个个舞动的人体形象便跃然纸上。



◇ 人体结构绘画 手稿（速写）[现代] 乔治·伯里曼 [美国]（选自《伯里曼人体结构绘画教学》）

技法点击（简易头像印制——木版画）



1. 先将版面染色。



2. 再将作品手稿背面放上一张复写纸，将手稿轮廓印在木板上。



3. 用刻刀刻掉版面上不需要的部分。



4. 用刮刀将油墨在玻璃上抹平，用滚轮将油墨反复滚压，直至油墨均匀。



5. 用油辊将油墨均匀地滚压于刻好的图案上。



6. 将画纸轻轻地平铺于版面上，切忌随意移动画纸。



7. 从画面的一个点开始向四周磨拓，使画纸与油墨充分接触。



8. 最终，将画纸从一侧一次性掀起，即得到单个印版的完成作品。



◇ 木版画的工具与材料：木刻刀、油辊、木蘑菇、油画刀、油铲、马莲、磨拓、油墨、木板（可用麻胶板代替）、玻璃等。（陈邕 摄）



创意表达

请根据本课所学内容，将你最熟悉的人的一张照片制作成木版画。



9. 使用同样的方法，按照从浅到深的顺序，将分别表现人物头像亮面、灰面、暗面的三张木版重叠印制后，就能得到完整的版画作品。

特别提示

请注意用刀安全！



◇ 完成作品。（文悦 绘 李振威 摄影）

第2课

主观看物体（表现形体）

基本问题

真实的形体虽然是固定的，但每个人对形体的理解则各有不同。根据自己的意图与主观能动性来控制形体的表现是每位艺术家进行创作时的根本诉求。形体在这一过程中展现了怎样的活力？画家们又创造出了哪些独特的形体表现方式？

讨论与交流

除了具体事物，我们对概念也有着不同的认识偏好。请你描述一下“美”与“丑”的概念，然后和其他同学交换想法，看一看你们的意见有哪些不同。

情境导入

你听过自己说话的录音吗？有没有发现自己的声音听起来竟然怪怪的，和预期的不一样？很多人都有此同感，就好像一个人对自己与别人对自己的认识之间存在差别，这在绘画中的体现尤其明显。画家对描绘对象的认识会大大影响他在画面效果上的呈现——同一个描绘对象会以不同的面貌出现在不同的艺术家的作品中。你能理解这是为什么吗？

艺术家的面孔

自画像是艺术家们经常选择的一个表现主题，著名的艺术家基本都为自己画过像。自画像易于体现画家的风格与个性，很少受到别人对画面的要求与约束，因此丰富多样的对形体的自由表达得以在作品中充分体现，并在画家本人有意识地重塑中达到高于真实的境界。如果我们将所有艺术家的自画像按时间顺序摆在一起，就如同呈现了一部小型美术史，能生动地体现时代的变迁及形体自由表现的丰富性。



◇ 自画像（漫画）
20世纪90年代 张仃



◇ 自画像（素描）
37厘米 × 25.3厘米 1959年 詹建俊



◇ 剪花娘子（剪纸）50厘米 × 38厘米
库淑兰（1920—2004年）中国美术馆藏



◇ 自画像（油画）65厘米 × 54.5厘米
1889年 凡·高 [荷兰]
法国巴黎奥赛博物馆藏



◇ 丰子恺漫像（中国画白描）
丰子恺（1898—1975年）



◇ 戴着荆棘项链和蜂鸟的自画像（油画）
61.25厘米 × 47厘米 1940年
弗里达·卡罗 [墨西哥]



◇ 自画像（油画）55厘米 × 46厘米
1895年 塞尚 [法国]



◇ 自画像（局部 中国画）[明代]
沈周 故宫博物院藏



◇ 自画像（木版画）1924年
凯绥·珂勒惠支 [德国]
德国柏林珂勒惠支博物馆藏



◇ 自画像（局部 中国画）
177.4厘米 × 78.5厘米 [清代] 任熊
故宫博物院藏

二维中的形体

绘画的魅力在于将视觉认知抽象升华为二维的、更简单形式的表现方式，形与体正是这一转化过程中被提取出来的关键元素。以所谓的“科学”方式模拟并再现物象为目的的绘画在整个绘画艺术史中仅仅占据一小部分时间，在其余的时间与空间里，世界各地的艺术家们极尽创造力之所能，展现着形体在二维平面上的无限可能性。



◇赤壁图（中国画）26.5厘米×91厘米

[明代] 仇英 辽宁省博物馆藏

上图是明代画家仇英所画三幅《赤壁图》中的一幅。画家在画面中的大部分区域留白，但观众丝毫不会感觉留白的区域是空的，相反，会感觉空白处很饱满，河水与水中的轻雾在未动一笔的情况下被表现得非常到位。有别于西方具象写实绘画面面俱到的表现方式，中国画中常用留白的手法表现形体空间，起到了不减反增的神奇效果。



◇泼墨仙人图（中国画）48.7厘米×27.7厘米

[南宋] 梁楷 台北“故宫博物院”藏

在南宋画家梁楷绘制的《泼墨仙人图》中，仙人的左臂在腰部附近消隐于一片淡墨之中，但观众依然能感觉到消失部分的状态。单独看仙人的右臂，虽丝毫没有手臂与衣袖的特征，但仙人耸肩、向前摆袖的动作却跃然纸上。在中国人的绘画思维中，表现形体的意象通常优先于表现形体本身，而在处理形体的过程中，“写”的意识往往高于“画”，所以称为“写意”。



思考与探究

辨识形体是人类的本能，但对于绘画而言，这只是开始。在学习表现形体的过程中，我们应该描绘什么，如何描绘，还需要掌握哪些知识与技巧？



◇海达灰熊图样（插图）
年代不详 克拉伦斯·米尔斯
[加拿大]



◇南西伯利亚石刻画（岩画）
公元前2世纪 作者不详

来自世界各地不同文明的相当一部分艺术家没有选择“科学”的写实再现方式来处理绘画中的形体。人类早期的绘画都有着图案式的绘画风格，对形体的特点、精神与规律的把握格外执着，这同我国民间美术对形体的处理方式如出一辙。形体在这些艺术家的作品中变得灵活自由，它们被多角度呈现，最终使得不同的文化呈现出多姿多彩的面貌。



◇凯尔经（古书籍局部） 33厘米×25.4厘米
公元6世纪—8世纪 [爱尔兰] 爱尔兰都柏林大学圣三一学院藏



◇金拐官磨豆腐（剪纸） 33厘米×38厘米
2008年 高风莲 中国美术馆藏



◇城市的兴起（油画） 198厘米×300厘米 1910—1911年
翁贝托·波丘尼 [意大利] 美国纽约现代艺术博物馆藏

学习经典

吴大羽是我国现代抽象绘画的拓荒者之一，他的艺术多取法于法国现代绘画诸流派。他早年所作的大幅具象绘画色彩强烈，视觉冲击力强。及至晚年，他的绘画作品多为抽象、半抽象风格，形象含蓄概括、意味深远，色彩浓郁绚丽、对比鲜明，笔触游动畅达、收放自如……形色交融间尽显东方艺术之神韵。



◇公园的早晨（油画） 75厘米×70厘米 1973年 吴大羽 上海油画雕塑院藏



拓展练习

古罗马帝国时期的工匠将不同颜色的几何形坚硬岩石块排列组合成一条生动的鱼形镶嵌装饰画，这与我们常见的马赛克的原理相同，即将单一的没有意义的颜色块以合理的方式组织在一起，观众就可以从中获取关于形体的正确的视觉信息。请使用类似的造型方法，用点的集合描绘一个你觉得有意义的人、物品或场景，看看能否从新的形体表达方式中获得意料之外的视觉灵感。



◇古罗马镶嵌画 公元3世纪—5世纪 作者不详
[突尼斯] 美国纽约布鲁克林博物馆藏



创意表达

请用你喜欢的形式画出自己的自画像并与同学分享，向他们描述你的想法，看看大家如何评价你的作品。



◇ 镜子中的我

学生作业



◇ 创意自画像



◇ 自画像



◇ 我的自画像



单元评价

一、判断题

写实绘画的技法是根据受光量的不同描绘物体的哪些区域？请在正确答案后面打“√”。

- ①暗面 () ②亮面 () ③明暗交界线 ()
 ④反光面 () ⑤灰面 ()

二、选择题

判断美术作品好坏的标准包括 ()。

- ①画得像 ②有形式美感 ③画面的细致程度
 ④有想象力 ⑤引发思考 ⑥审美价值

第四单元 空间

空间是物象存在的一种形态，具有多维的性质。作为造型艺术的语言，它以视觉感受为特征。在绘画作品中，画家大多以“透视方法”来虚拟性地表现出空间感。我们如何才能画面上描绘真实空间？我们利用绘画的平面特征还能创造出哪些空间描绘上的奇迹？

第1课 制造距离感（现实空间）

观察与思考

你认为绘画艺术与数字影像（数码照片、电脑动画等）的区别在哪里？两者之中哪一个更吸引你？



◇“3D斑马线”地画给人以长方体漂浮的感觉，其设计目的是提醒过往车辆注意减速。

基本问题

绘画通过使用焦点透视学原理可以描绘出近似真实的空间假象。什么是绘画中的焦点透视？它包含哪些内容？还有其他种类的透视吗？它们之间的区别在哪里？

情境导入

你知道虚拟现实技术和增强现实技术吗？就是人们日常所说的VR（Virtual Reality）与AR（Augmented Reality）。通过佩戴虚拟现实或增强现实设备，可以看到一个通过电脑形成的由人工创造的虚拟世界。它可以将你带入浩瀚的宇宙、幽静的海底等你从来没有去过的环境中。在虚拟的实境中，一切看起来都很真实。在这里，物体有远近，有体积。科技是如何“欺骗”我们的视觉的？你可知画家们早在几百年前就已经洞悉了其中的奥秘？



◇AR的合成图像。为了让设备佩戴者产生身处真实空间的错觉，虚拟的图像也要符合空间透视准则。

随着绘画的发展，艺术家们总结出了多种透视方法，如纵透视、斜透视、重叠透视、空气透视、线性透视等。有些绘画在如今的观众看来显然不“科学”，但不能否认，艺术家们都在试图找到一种能将内容清晰呈现且有内在条理的画面空间。如今被广泛使用的是线性透视，它是科学地再现物体实际空间位置的一种平面表现方法，它呈现的效果接近我们的视觉经验。



◇ 厨房（色粉画） 48.5厘米×64厘米 1920年 颜文梁 苏州美术馆藏

画家以一点透视方法再现了我国江南地区的民居内景，并凭借色彩对光影的高超表现，极大地丰富了画面的空间层次。



◇ 牡丹江垦区（油画）

53.8厘米×78厘米 1961年 余本

生机勃勃的田野上，一垄垄庄稼正茁壮成长。观众的目光不经意间就会被引向远方连绵的山峦……画面所营造出的开阔视野，给人以心旷神怡的审美感受。



观察与讨论

观察并对比本页两件美术作品，说一说两者在空间表现上有哪些异同。

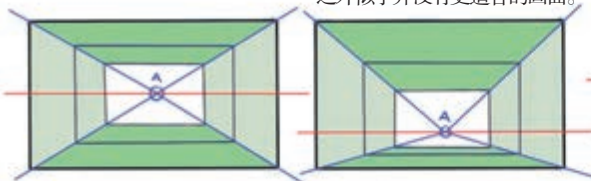
描绘透视

为了描绘出透视效果，你必须先学会使用地平线、消失点与延长线。

地平线决定你的视觉高度，消失点最终会落在地平线上，而蓝色的延长线最终会在消失点相遇。

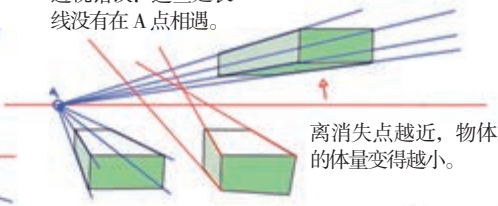
注意！这些表示透视的蓝线不是平行的，你必须接受这个现实，因为这是空间幻觉的来源。

一点透视



适合描绘通道式的画面，除此之外似乎并没有更适合的画面。

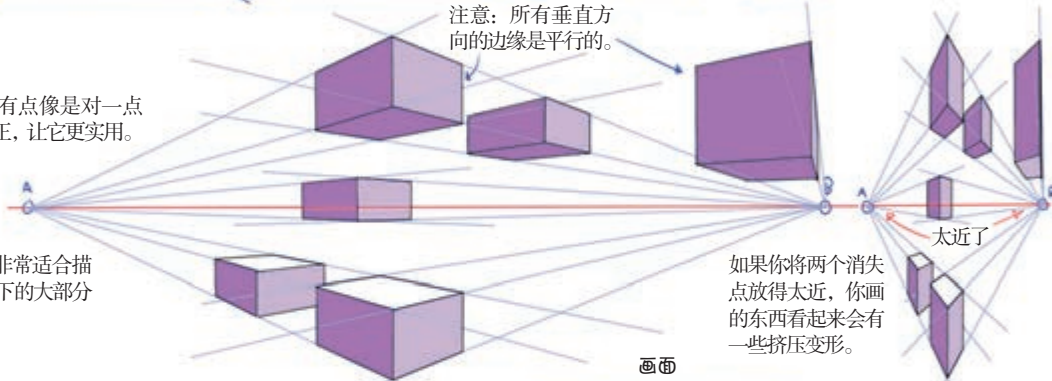
透视错误：这些延长线没有在A点相遇。



离消失点越近，物体的体量变得越小。

两点透视

两点透视有点像是对一点透视的修正，让它更实用。



注意：所有垂直方向的边缘是平行的。

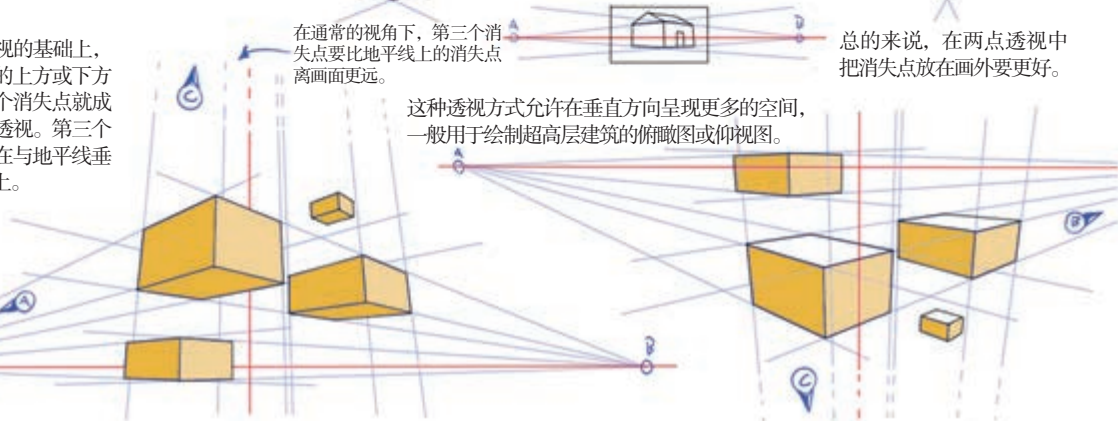
太近了

如果你将两个消失点放得太近，你画的东西看起来会有一些挤压变形。

两点透视非常适合描绘水平角下的大部分场景。

三点透视

在两点透视的基础上，在地平线的上方或下方加上另一个消失点就成了三点透视。第三个消失点落在与地平线垂直的轴线上。

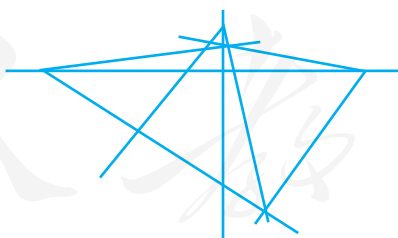
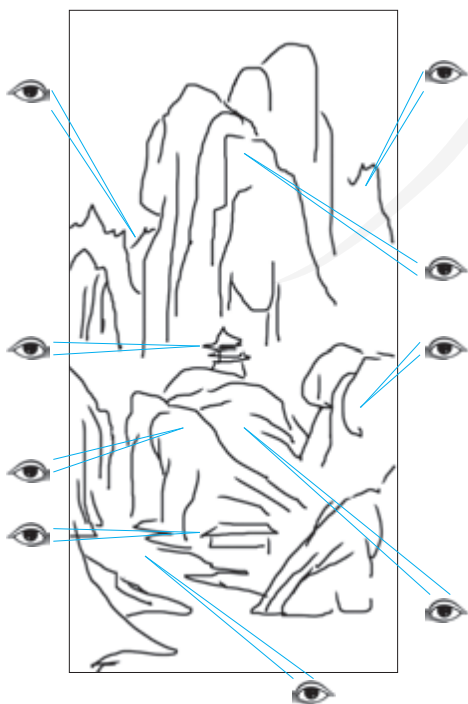


在通常的视角下，第三个消失点要比地平线上的消失点离画面更远。

这种透视方式允许在垂直方向呈现更多的空间，一般用于绘制超高层建筑的俯瞰图或仰视图。

总的来说，在两点透视中把消失点放在画外会更好。

散点透视（多点透视）



研究与探索

仔细研究焦点透视在绘画中最常见的几种形式，通过对比，你能理解不同透视方法对画面的空间表现所产生的不同影响吗？

线性透视在西方绘画中常被称为焦点透视。传统中国绘画中本没有透视这个词，现代研究认为其透视是散点式的或多点式的。焦点透视是在一个固定的位置上呈现一个瞬间的场景，就像是拍一张照片。而中国特色的散点透视是动态的，它是一种合理的、整体的、多视点观察的空间呈现。在某种程度上，运用散点透视的绘画可以被理解为描绘四维度的绘画（除了展现空间的三维之外又加入了时间维度）。



◇黄河大合唱（油画 局部） 332厘米 × 285厘米 2009年
詹建俊、叶南 中国美术馆藏

三点透视在绘画中的体现是，画面所描绘的事物的消失点往往会超出画面的边界而延伸到画外。



◇晴峦萧寺图（中国画）
111.4厘米 × 56厘米 [北宋] 李成
美国纳尔逊—阿特金斯艺术博物馆藏

宋代画家李成的作品使用了典型的散点透视呈现方式，在空间的处理方法上采用了中国山水画常用的“三远法”，即以仰视、俯视、平视等不同的视点描绘景物，打破了焦点透视静止地表现景物的局限。

尝试与练习

请根据本课所学的透视知识，尝试为本页的绘画作品添加地平线、透视线与消失点，并指出它们分别采用了哪些透视方法。

透视法是用来呈现画面空间的方式，只有最符合画家创作意图的透视方法，没有绝对最佳的透视方法。



◇雅典学院（壁画） 279.4厘米 × 617.2厘米
1509—1511年 拉斐尔 [意大利] 梵蒂冈教皇宫

作品是一点透视的经典代表作，所有的纵深透视线都将观者的目光引向画面中心，所有的横线都与地平线平行。



◇新线（油画） 83厘米 × 110.5厘米
1983年 韦启美 中国美术馆藏

画面中的物体不平行于也不垂直于画面，拥有两个消失点，属于典型的两点透视绘画作品。



◇瓶子和鱼（油画） 619厘米 × 749厘米
1910年 乔治·布拉克 [法国]
英国泰特美术馆藏

散点透视在西方绘画进入20世纪后才重新受到重视，但与东方绘画应用散点透视的结果不同，多视点直接导致了画面物体的分解。



拓展学习

仔细观察欣赏隋代画家展子虔的《游春图》，然后将画面大体形象与画家在绘制这幅画时所选择的视点，在一个和画面比例相同的方框内标示出来，并将结论与周围的同学进行交流。



◇游春图(中国画) 43厘米×80.5厘米 [隋代] 展子虔 故宫博物院藏



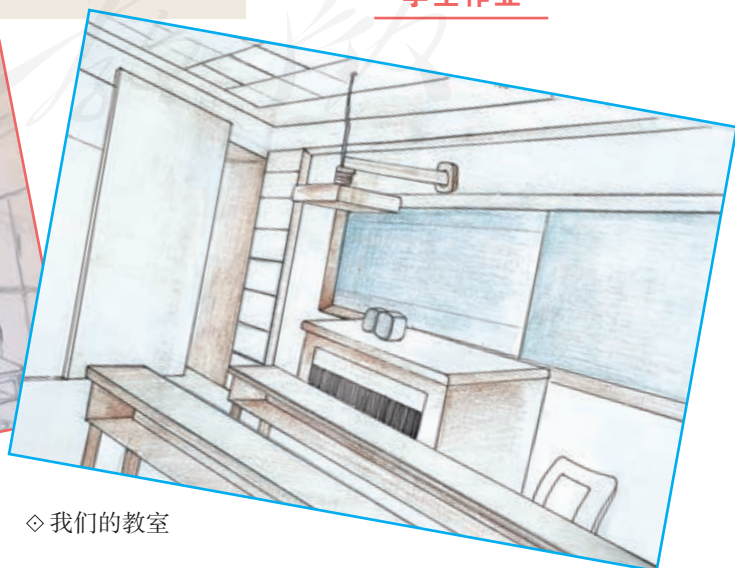
创意表达

请在你的座位上坐好并选择一个视角，将你所看到的教室景象用透视法描绘出来，尽量表现出准确的空间感。完成后与其他同学交换作品，分享心得。

学生作业



◇室内的透视



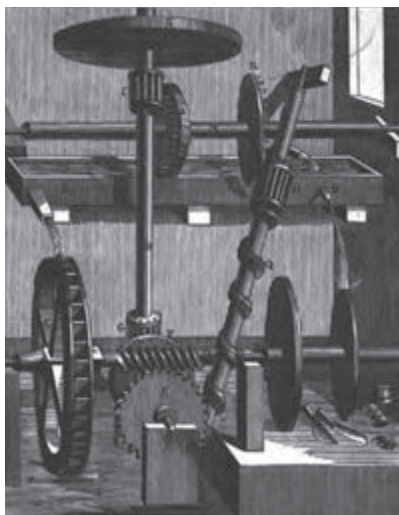
◇我们的教室

第2课

真实的悖论（矛盾空间）

基本问题

表现矛盾空间的绘画虽然遵循严密的透视法则，却描绘出了荒诞且不可能实现的内容。拥有矛盾空间的画面无法说服我们的思维逻辑却可以说服我们的眼睛。才华横溢的艺术家创作出了哪些让人啧啧称奇的绘画作品？你能洞悉他们创作的奥秘吗？



◇ 永动机工作原理示意图

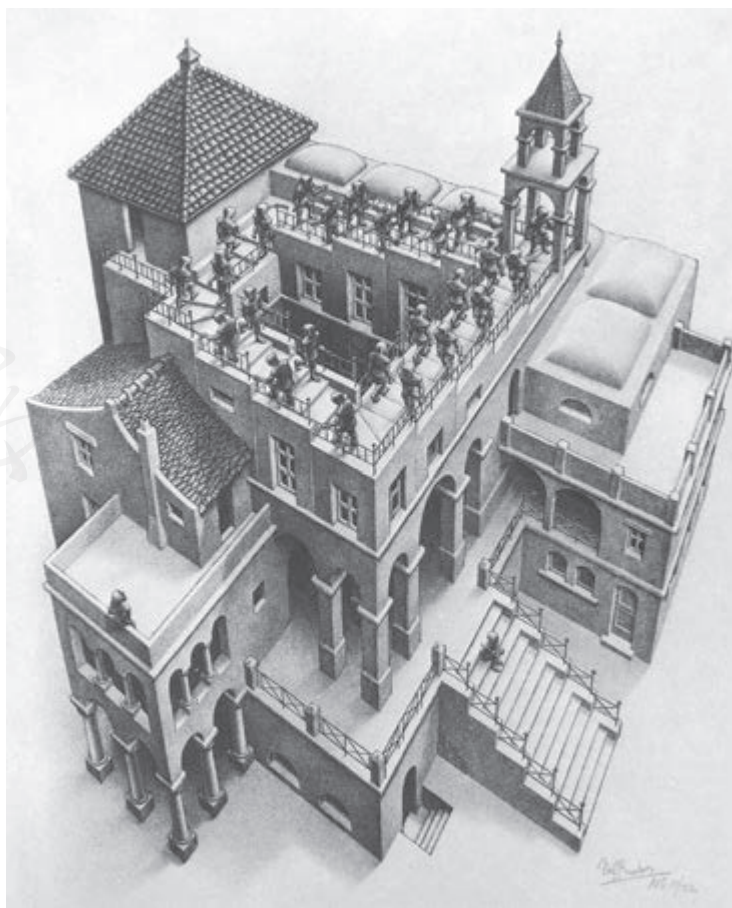
情境导入

你听说过永动机吗？它是一种无需输入外界能量而能自己循环运动的机械，是人们对能量守恒定律的一种理论假设，在现实中是不存在的。但这种类似的循环情形却经常会出现我们的梦境中——梦到自己进入了一种无法逃脱的时空循环，无法找到出路。你还能想到其他类似的介于真实与不真实、有道理与没道理之间的情况吗？

绘画的世界受到人类思维的限制。无数有着奇思妙想的艺术家在画面中自由地描绘着各种超出我们生活经验的景象，理念与现实的矛盾在画布之上变得饶有趣味。

埃舍尔对现实的反驳

表现矛盾空间的绘画就是描绘介于真实与不真实、合理与不合理、正确与不正确之间的一种有趣的绘画，这种“迷惑的绘画”的代表人物是埃舍尔。他的作品忠实地遵循了焦点透视的法则，又充分融合了焦点透视的科学性、真实性以及绘画创作的自由性，并将它们以一种独特的方式结合在一起，让观众在明知其表现内容不现实的情况下却不得不承认这个空间的真实性，获得神奇的体验。



◇ 上升与下降（石版画） 35.5厘米 × 28.5厘米
1960年 埃舍尔 [荷兰]

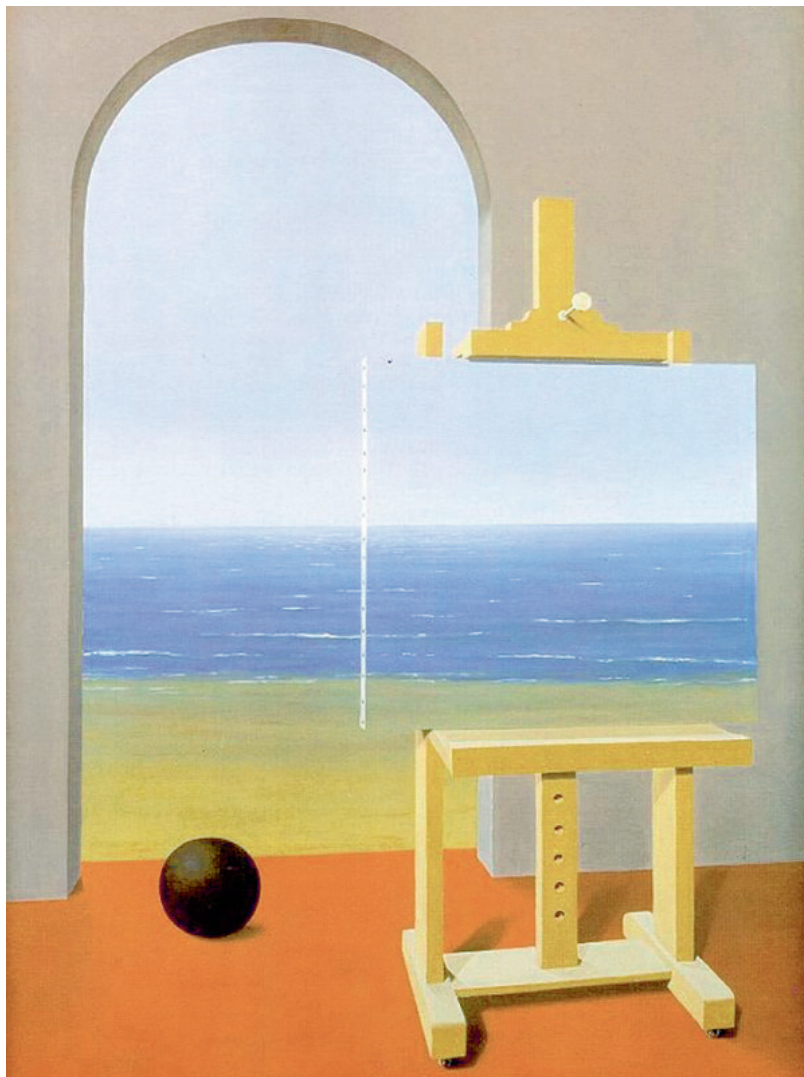


观察与讨论

你认为埃舍尔的绘画作品用焦点透视理论说得通吗？如果说不通，又是哪里出了问题？你能破解他的创作技巧吗？



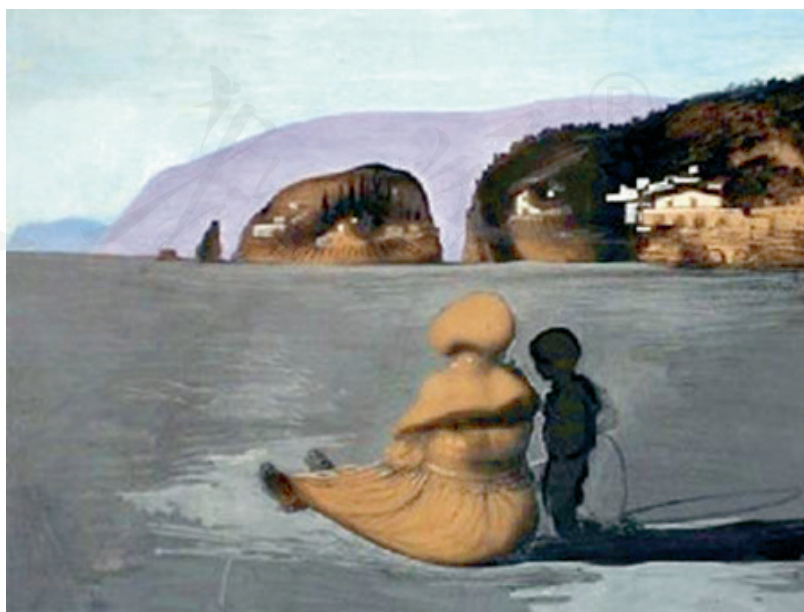
◇ 观景楼（石版画）
46.2厘米 × 29.5厘米 1958年 埃舍尔
[荷兰] 美国国家美术馆藏



◇ 人类的境况之二（油画） 100厘米 × 73厘米 1935年
马格利特 [比利时]

梦境的再现

几乎在埃舍尔创作这些出色作品的同时，另两位精于运用透视法则创造魔幻般空间场景的艺术家也在进行创作。达利和马格利特被人们称为“艺术魔法师”，他们将格式塔心理学图像原理与科学透视原理结合，创造出一种视觉上可伸缩的空间：当你整体地观看与局部地观看时，一部分图像元素会被推向不同的空间纵深，给观众留下了极大的思考余地，从而产生“一加一大于二”的视觉体验。



◇ 青春期（局部 材料不详） 1941年 萨尔瓦多·达利 [西班牙]

真实的错觉

欧普艺术的独到之处在于它与视神经产生的“化学反应”——错觉。它通过在平面上简单色彩图案的排列组合产生不寻常的变形、颤动等效果，使观众很难相信这是画在平面上的。



知识链接

“欧普艺术”利用人类视觉上的错视现象绘制作品，又被称作“视觉效应艺术”或“光效应艺术”。它主要采用黑白或者彩色几何形体的复杂排列、对比、交错和重叠等手法造成各种形状和色彩的互动，形成有节奏的或变化不定的动感，给人以视觉错乱的印象。

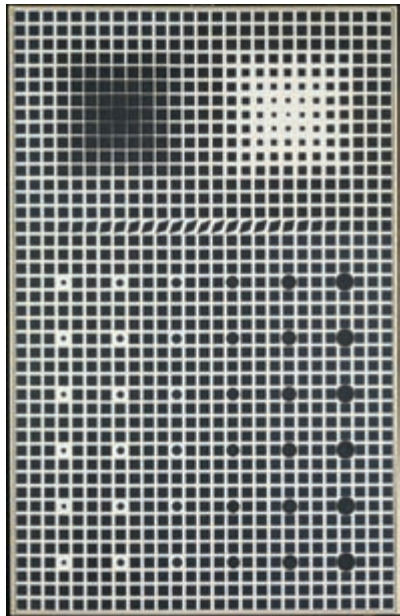
格式塔心理学：又称完形心理学，是20世纪有较大影响力的心理学流派。它主要研究知觉与意识，其目的是探究知觉和意识的心理组织历程。它的主要特点是反对元素分析，强调整体组织。

艺术来源于生活。无论画面被描绘得如何不可思议，几乎都可以确定它的原型来源于现实生活。但是，绘画也会反过来影响人们对现实的认知与理解。绘画经常通过向观众展示不可能，来使人们意识到新的可能。如西班牙的古根海姆博物馆，它的设计风格显然体现着立体主义绘画对形体空间与结构的理解。



◇ 四喜娃娃(剪纸) 民间艺人

四喜娃娃是民间艺术家创造的剪纸形象。经过巧妙构思，两个孩子的形象可以组合出四个孩子的形象。你见过类似的剪纸作品吗？



◇ 超新星(油画)
241.9厘米×152.4厘米 1959—1961年
维克多·瓦萨雷利 [匈牙利]
英国泰特现代美术馆藏



◇ 水库(油画) 61.5厘米×51.1厘米
1909年 巴勃罗·毕加索 [西班牙]
美国现代美术馆藏

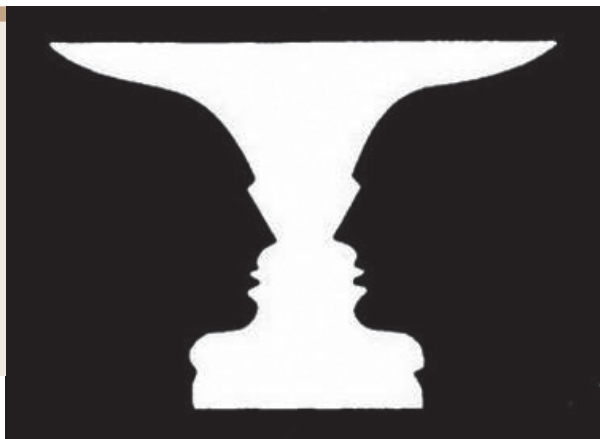


◇ 西班牙毕尔巴鄂古根海姆博物馆(建筑)
1997年 弗兰克·盖里 [美国]

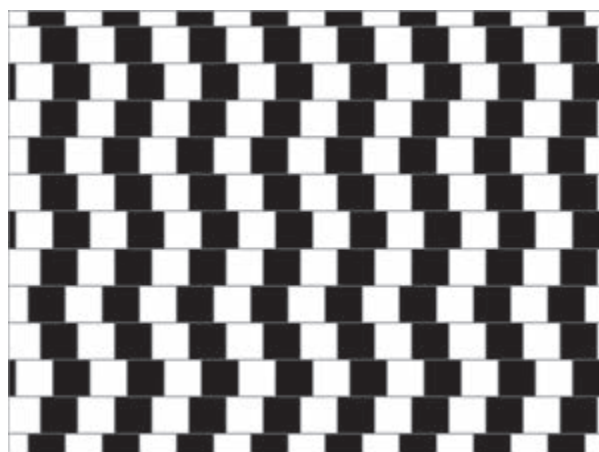


观察与实践

右图是格式塔心理学中一个非常典型的例子，也是一个典型的矛盾空间的范例。画面分为黑白两块，当你认为看到了人脸时，白色区域会成为背景，而当你认为看到了杯子时，黑色区域就会成为背景。你能否模仿这张图，画出相似的图形效果？



◇ 鲁宾杯（正负图形）

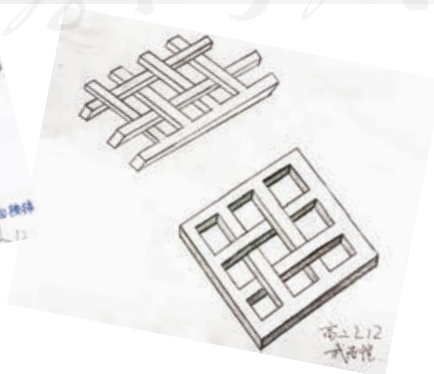
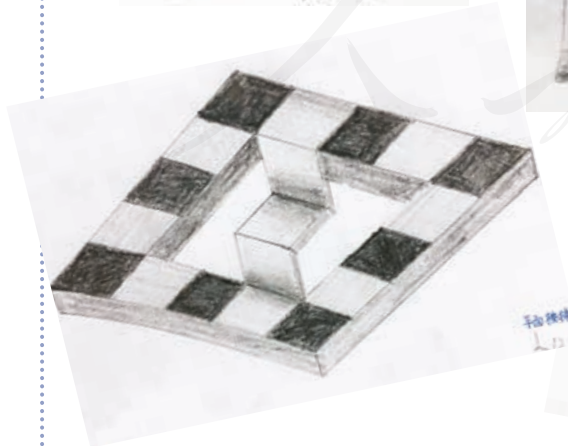


◇ 平行线（欧普艺术图样）



创意表达

欧普艺术家让本来水平的直线看起来却是斜的。你知道是什么原因吗？你能不能参照本课图例，创作一个类似的看起来与实际不符的矛盾空间绘画作品？



学生作业

第3课

用认知绘画（想象空间）

基本问题

不同于矛盾空间注重视觉空间的真实，忽略空间的逻辑关系，表现想象空间的绘画则忽略视觉空间的真实，只注重描绘空间的逻辑关系。表现想象空间的绘画呈现出何种样貌？其画面空间的逻辑关系又是怎样呈现的呢？

情境导入

你看过儿童的画作吗？它们通常造型单纯，线条质朴，布局自由……欣赏时，我们总能从画面中梳理出头绪，找到主角、配角或一些做陪衬的场景元素，并搞清楚它们之间的关系。无论你相信与否，这种看似稚拙的绘画在某种程度上有其先进之处，因为儿童的绘画是基于意识的再组织，而非对视觉空间的模拟再现。要理解这种绘画需要动用逻辑思维能力与联想能力，体会他们的想象过程，这样，画面各元素的空间关系就清晰了。



◇ 西伯利亚岩画 约公元前5000年



◇ 花山岩画 [战国或东汉]
广西壮族自治区宁明县

观察与讨论

你在本页的图中看到了什么？它们给你什么样的感觉？请和同学一起讨论产生画作形象差别的原因。

先民的图画

在“科学的透视”这个在二维平面制造三维幻觉的“魔术”被发明之前，想象空间一直是画家们使用得最得心应手的一种空间表现方式。这在遗留下来的原始绘画中表现得尤其明显。在先民的绘画中，画家们更倾向于将形象“摆放”在画面上，使其完整并不相互遮挡。画中重要的形象通常被表现得异乎寻常的大，以体现它在空间和人的心理中的重要位置。另外，先民们在绘制形象众多的大型场景时，习惯以由下到上的顺序表现由近到远的空间关系。

古人的视角

进入农耕社会之后，随着财富与知识的积累，画家们对自然的描绘也产生了变化。尤其是居所的改变，特别是那些棱角分明的巨大建筑物的出现，让画家们开始越来越留意空间在画面中的呈现方式。要描绘的内容随着文化的发展变得越来越复杂，也迫使艺术家进一步思考如何借用画面空间呈现时间的变化。

在这个时期的作品中，物与物相互遮挡是清晰呈现空间关系的一种典型方式，空间平行的概念已被理解，甚至出现了些许近大远小的视觉效果，但并不代表画家掌握了模仿自然的科学方法。究其根本，这个时期的绘画依然以一种自由的空间组织形式为主，画面的呈现依然是以表意为主，而非严格意义上的表现现实。在一幅作品中，平视角（望向水平正前方的视角）与俯视角（由高处望向低处的视角）的建筑物会同时出现，甚至经常会看到同一个人物重复出现在画面的不同位置。画家运用这种方式表现时间的变化与故事的发展，这种空间表现方式依然被当今的插画师广泛使用。



◇ 輞(wǎng)川图(局部 绢本设色 原画为唐代王维所作单幅壁画 宋代摹本) 全图29.9厘米×480.7厘米
[宋代] 郭忠恕 美国西雅图美术馆藏



◇ 朝元图(永乐宫壁画 局部) 全图9468厘米×426厘米
[元代] 山西省永济县永乐镇

自由地观察

空间在立体主义画家的眼中好比可揉捏的塑泥，折来折去或掏一个洞全凭艺术家的喜好。立体主义画家认为，空间应该是创作者用来表达的工具，而非创作者的主人。比如，在现实的空间里，我们只能同时看到一个立方体的三个面，而在立体主义艺术家看来，在一幅画中同时看到立方体的六个面是很正常的事。

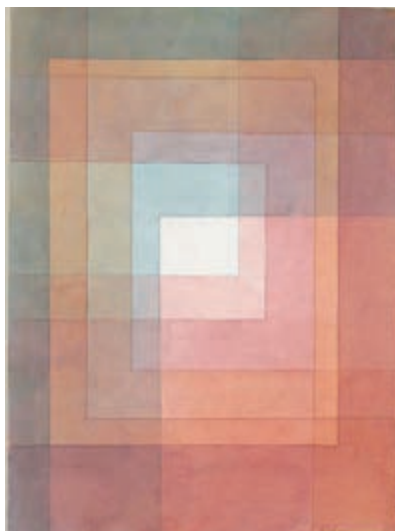
色彩的空间

色彩在视知觉中也是有空间的。当两块同样大小的色彩并置时，会让人感觉暖色比冷色更近，纯色比灰色更近，亮色比深色更近。但当多种色彩以复杂的形式组织在一起时，情况就不同了，画家保罗·克利的绘画作品就刚好证明了这一点。



◇ 窗户（摄影）

窗户所处真实空间的摄影效果。



◇ 白色，复音设置（水彩与铅笔）

47厘米×30厘米 1930年 保罗·克利
[瑞士] 德国施普伦格博物馆藏

画面构成了一种类似通道的空间，中心处的白色作为最亮的色彩却让人感觉距离最远。

从古至今，艺术家们对空间的理解，从懵懵懂懂到模仿再到运用自如，经历了漫长的过程。在大部分时间里，艺术家们都在运用想象空间来描绘画面。它就好像沉在水面以下的那部分冰山，不显眼，却异常重要。空间认知的产生是基于思维对视觉信息的理解与分析，而非直观的视觉信息的照搬。真正的艺术家懂得创造空间，而非被看到的景观牵着鼻子走。也许，从今天开始，你可以换一种眼光去看那些不寻常的绘画作品，试着理解这些艺术家脑中的世界是何种洞天。



◇ 吉他和卡片（剪贴嵌入油画）

1931年 胡安·格里斯 [西班牙]



◇ 椅子（照片拼贴） 1985年

大卫·霍克尼 [英国]

英国艺术家大卫·霍克尼的作品遵循了相同的创作理念，而他的拼贴作品以更直观的方式呈现了艺术家的视角以及空间处理方式。

知识链接

立体主义：在20世纪初，经过焦点透视在绘画中大行其道几个世纪之后，法国有一批自称立体主义的艺术家厌倦了被束缚的画面和必须遵守的空间透视规则，他们在非洲原始木雕中得到了灵感，从此一发不可收拾。与其说立体主义艺术家善于切割、扭曲或重组形体，不如说他们更善于处理空间。



观察与实践

我国甘肃省的黑山岩画延续时间较长，可能从战国时期直至明代。黑山岩画是中国北方岩画的典型代表，作为古代西北地区游牧民族的生活记事画，具有较高的艺术及历史价值。请仔细观察，说一说画面所描绘的内容是什么，并分析一下画面上各形象之间有着怎样的空间位置关系。最后，请根据这幅岩画的空间呈现方式，绘制一幅你所在学校的生活记事画。



◇ 黑山岩画 [战国至明代] 甘肃省嘉峪关市黑山山谷



创意表达

请发挥你的想象力，将自己做过的最有趣的梦境描绘出来。请尽量将整个梦用一个画面表现，在创作过程中力求表现内容条理清晰，画面错落有致。

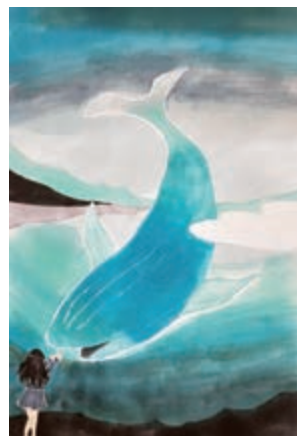
学生作业



◇ 我的梦



◇ 梦中的马



◇ 梦境



单元评价

一、填空题

作品	《 》	《 》	《 》
作品所使用的透视			
作品图像特点			
作品符合的空间种类			
审美过程中的文化价值			
个人理解			

二、简答题

我们应该怎样理解绘画中的空间？如果让你创作一幅绘画作品，你会如何表现空间效果？



第五单元 构图

在绘画中，构图指画面元素或素材在一幅绘画作品中的安排方式。构图包括位置的经营与视觉的构成，它们都是艺术家根据审美需求组织艺术元素的过程。位置的经营通常在以叙事为目的的画面中发挥着更为突出的作用，它与画面主题的关系极为密切。视觉的构成与抽象绘画的关系更为紧密，更加注重体现构图的本质。才华横溢的艺术家们创作了不胜枚举的优秀构图，哪些构图值得我们在有限的时间内认真学习呢？这些构图方式有共性吗？我们还能在这些构图方式的基础上做出何种发展与创新？

第1课 为眼睛做导游（构建画面）

基本问题

构图就像一根链条，将所有的绘画元素连接在一起。好的构图可以让观众全然沉浸在统一和谐的画面与主题当中，不好的构图会将观众拒于画面之外。绘画史中都有哪些优秀的构图作品？它们的构图与画面内容之间存在哪些美妙的互动？

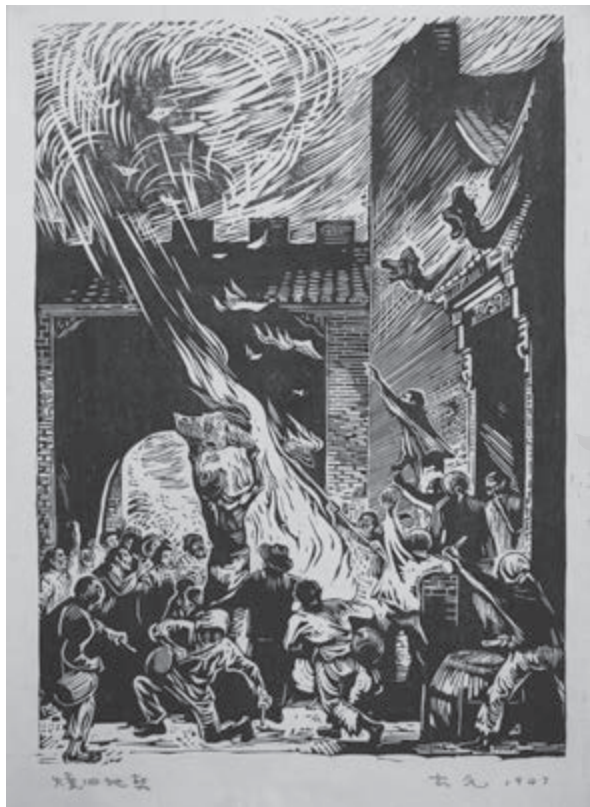


欣赏与对比

仔细欣赏并对比中国艺术家古元、董其中的木版画作品，说一说你更喜欢哪幅作品的画面安排，原因是什么。

情境导入

你是摄影爱好者吗？当你自拍时，你会把自己摆在照片中的什么位置，又会以怎样的角度来拍摄？如果你为他人拍照会怎样拍？如果要拍一群人或是一个事件发生的现场呢？是什么决定着照片拍摄效果的好与坏？



◇ 烧旧地契（黑白木刻版画）1947年 古元



◇ 山村秋景（黑白木刻版画）52厘米×42厘米
1963年 董其中 中国美术馆藏

画面构图与主题

随着一代又一代艺术家的不断探索、发现与研究，如今在博物馆中已经积累了很多构图出色的绘画作品。在这些作品中，有几类经典的构图形式被艺术家们反复使用，如对称构图、三角构图、圆形构图、杠杆构图等。



◇阿尔诺芬尼夫妇像（油画）
约81.3厘米×59.7厘米 1434年
扬·凡·艾克〔尼德兰〕
英国伦敦国家美术馆藏

凡·艾克的这幅作品是对称构图的典型代表，作品以吊灯为中心线，将整张画一分为二，并分别在两侧相对的位置安排视觉重量相当的两个物，使整张画看起来平稳端正，也借此表现这个家庭的平等和谐。



◇雪中猎人（油画） 117厘米×162厘米 1565年 彼得·勃鲁盖尔〔尼德兰〕
奥地利维也纳艺术博物馆藏

勃鲁盖尔在他的画作中描绘了猎人冬季打猎回家的场景，他将主要人物安排在画面左侧下方，好比杠杆上重量较大的一端；画面中间位置的树木好比杠杆的支点；而画面右侧远处滑冰的人群就像是位于杠杆远端的重量较轻的物体，艺术家借杠杆原理在画面中实现视觉的平衡。

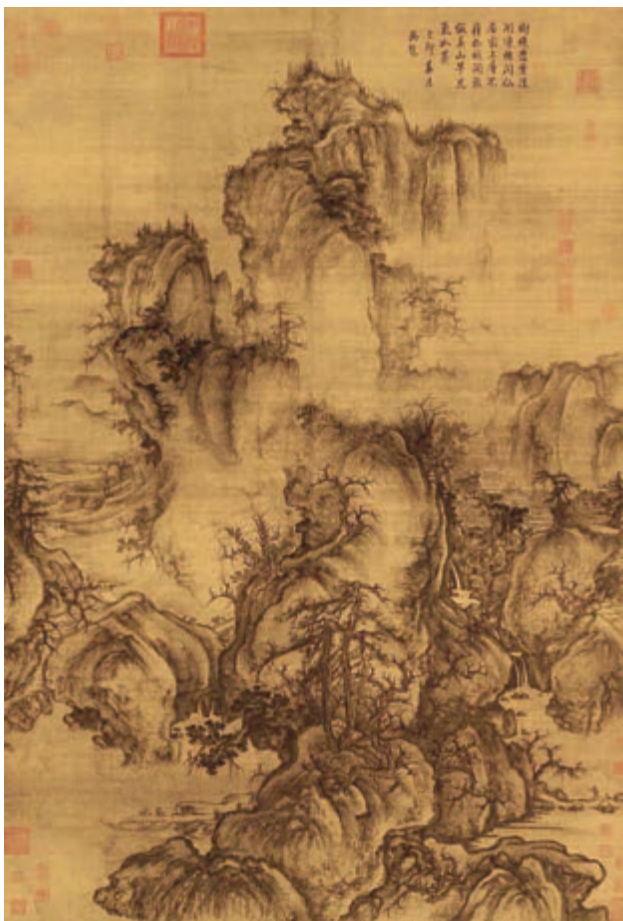
◇狼牙山五壮士（油画）
186厘米×203厘米 1959年
詹建俊 中国国家博物馆藏

《狼牙山五壮士》是三角形构图的典型代表。画面左下角的空间与战士的目光暗示着敌人正在靠近，右下角极陡直下的悬崖同样挑战着战士们的胆魄与勇气，两股力量向画面中上方形成合力，借着翘起的岩石向上托起了如丰碑一般的五壮士形象。





◇ 克里斯蒂娜的世界（丹培拉画法） 81.9厘米 × 121.3厘米 1948年 安德鲁·怀斯 [美国] 美国纽约现代美术馆藏
画面中，女子倾斜的身躯指向画面右上角的房屋，两个物体的位置呼应形成了一条从左下角到右上角的趋势线。



◇ 套马（油画） 97.5厘米 × 222厘米 1955年 司徒乔
中央美术学院美术馆藏

作品运用了圆形构图。画面中的马群以画面中心的空隙为中心旋转奔跑，构成了类似椭圆形的态势。这样的构图倾向于让观众的视线围绕着构图中心运动，不论看向何处都会再次被画面中心吸引。

◇ 早春图（中国画 绢本设色） 158.3厘米 × 108.1厘米 [北宋] 郭熙 台北“故宫博物院”藏

中国画中的构图又称“经营位置”。画家采用“S”形的构图，引导观众的视线随着山体的蜿蜒走势由近及远、由下及上地看过去，使人在视线移动的过程中完成审美体验。

知识链接

“构图”是“构建图像”的意思，换言之，构图就是组织画面元素关系，安排画面元素位置。



◇地道战（油画）140厘米×170厘米 1951年 罗工柳
中国人民革命军事博物馆藏

画面以中央的女游击队员为视觉中心，通过众人的视线将观众的目光引向画面右侧，在碰到画面边缘后又被关闭的房间结构引向画面左侧的增援队员们。整幅画还使用了杠杆式构图：位于画心左侧刚刚露出头部的女民兵下按的手部作为杠杆的支点；位于画面最右侧的民兵则起到秤砣的作用，用于平衡画面左侧三位民兵的视觉重量。

探究与练习

油画《红军来了》采用了什么构图方式？它与《地道战》的构图方式有什么不同？画家是如何经营人物的位置关系以及如何用光线来表现画面内容的？请将自己的探究结果写成一篇研究报告，并画出作品的构图示意图。



◇红军来了（油画）200厘米×360厘米 1961年 莫伊谢延科 [苏联]
俄罗斯特列恰柯夫美术馆藏

作品描绘的是俄国国内战争时期画家自己的童年记忆：一队红军骑兵夜间飞驰着经过一个村庄，英勇豪迈的战士们正骑着骏马匆匆赶路。路边一家农舍的灯亮了，一个还未穿好衣服的小伙子从屋里跑出来，惊喜地出来迎接红军队伍。

学习经典

《地道战》是中国画家罗工柳先生于1951年创作的革命历史题材油画，也是他第一幅获得巨大成功的油画作品。作品的创作灵感来自画家本人的革命经历，这使得他的创作激情异常强烈。整幅画的构图犹如一出舞台剧，在有限的画面空间内创造了让人浮想联翩的画外空间。



拓展学习

请尝试在《地道战》中将构图示意线画出来，并小组讨论谁画得最准确。



创意表达

请选一处你最喜欢去的地方，运用本课所学的构图知识把在这个地方所见的人与事画下来，完成后与同学们分享构图方面的创作心得。

学生作业



◇室内一角

第2课

纯粹的构图（解构与重构）

基本问题

构图决定了画面的形式感，影响着我们的视觉感受。当形式感成为画面的主题时，画面的其他元素就成为了可被支配的配角。新锐的现代艺术家如何重新认识构图与形式感？这种认知的转变又对传统的绘画产生了怎样的影响？

情境导入

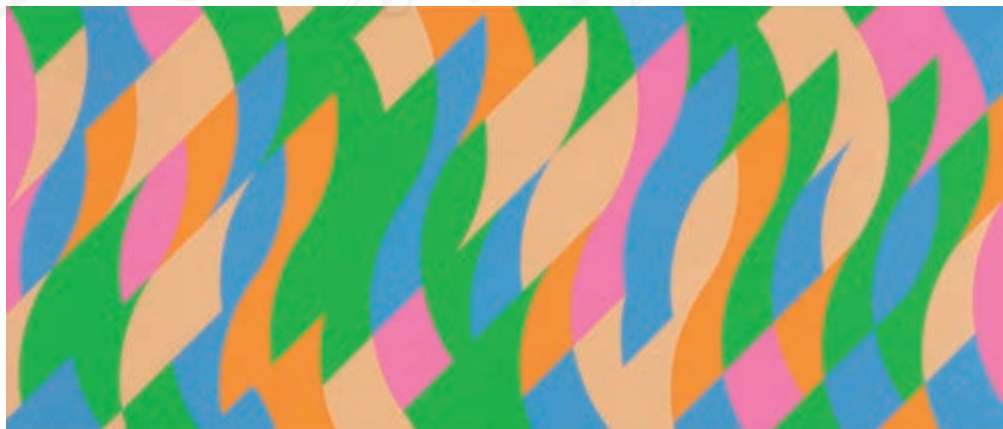
你有没有惯性思维？答案是肯定的。科学研究认为，惯性思维是人通过经验与知识积累形成的一种快速反应的思维方式，这种思维机制帮助人类节省了很多脑力劳动，它并不是一个贬义词。然而，人类历史上很多重大的进步来自我们对惯性思维方式的突破，从而有了新的发现。艺术也是如此，它倾向在突破过去的情况下提出一种新的审美方式。你知道哪些艺术家或流派在绘画史上推动了绘画的变革吗？



很多艺术家突破了画面必须是平的这个惯性概念，同样，他们对画面构图的思考也发生着类似的变化。我们换一个角度来看构图：假设整个画面是一块结实的板子，被平衡放在了一个支点上。现在，给你几块铁板充当画面的内容，要求将它们不可重叠地放置在画面上并不可以破坏画面的平衡。在完成这个任务的同时，你在理论上已经完成了一幅出色的构图绘画。是的，构图本质在于平衡。

◇ 浅黄色（油画） 2003年
布里奇特·路易斯·赖利
[英国]

赖利的作品抛弃了叙事内容，也没有使用构图方式，单纯使用近似重复性的图案组成整幅作品，将绘画简约到了纯视觉的层面上，好比一段没有歌词的音乐，只有节奏和旋律。



抽象绘画的出现

20世纪初，人类文明发展加速，科学技术大量普及，艺术家越来越注意结构在绘画中扮演的角色。抽象绘画的几何形体增强了画家对空间、结构与构图的认识。在这个过程中，被称为结构主义的艺术形式对当今世界范围内的图像组织方式起到了非常重要的作用。



◇ 某档电视节目的片头，它的画面有着结构主义绘画构图方式的明显特点。



◇ 建楼曲（水墨设色）
49厘米×45厘米 2000年 吴冠中
中国美术馆藏

画家将建造楼宇的脚手架提取为单纯的视觉符号，并运用解构与重构的处理方式，创作出富于节奏感的画面。



◇ 至上主义者的创作（油画）
88.7厘米×71.1厘米
1916年
马列维奇
[俄国] 荷兰阿姆斯特丹市立博物馆藏

至上主义绘画彻底抛弃了绘画的描述性成分，也抛弃了画面对三维空间的呈现。作品中几何形色块的自由组合，在画面上形成一种理性的视觉审美。



◇ 镜中的椅子（油画）
130厘米×145厘米 1993年 王怀庆
（选自《二十世纪中国油画》）

画家以椅子作为创作题材，将其基本部件解构为独立的造型元素，摆脱了绘画对客观物象的机械模仿，赋予了作品新的象征意义。



◇ 体育场2号（墨水与丙烯） 2004年
朱莉·马赫图 [美国]

作品中纷繁的点、线、面的视觉元素组合，交织出感性造型与理性秩序共融的动感效果。



思考与探究

你更喜欢哪一类型的构图？你认为是哪些构图理念上的不同导致你做出了这样的选择？请和同学们交流彼此的看法。

绘画构图依然在不断地创新，但以往的构图方式仍在不断地被今天的艺术家学习、使用，它们不存在优劣的差别，只存在目的和效果的不同。未来在绘画构图上的任何新突破只会让我们的视觉世界更加丰富。

学习经典



◇ 夜晚，红树（油画） 1908年



◇ 灰色的树（油画） 1912年



◇ 蓝、灰和粉红色的构成（油画） 1913年



◇ 红黄蓝构图（油画） 1927年

蒙德里安是一位成名于20世纪的荷兰艺术家。他的作品不但很有特点，也富于逻辑。他的作品比结构主义早期艺术家的作品特征更明显，也更纯粹。他的关于树的系列作品，是艺术史中少见的表现单一主题绘画形式演变过程的绘画创作。在这一过程中，画家逐渐将构图从树木的形象桎梏中抽离出来，实现了纯粹的形象解构与重构。观众在逐幅观看的过程中会发现，自己的视线越来越分散到画面的各处而不再集中于树所在的位置，最终甚至感觉画面继续在画布之外向四面八方延伸。

技法点击（构图——解构发动机）



◇ 初稿是一个小机器人



◇ 寻找形体结构



◇ 寻找动态



为了表现机器人动起来的样子，可以在硫酸纸上多次勾画机器人肘部的行动轨迹，然后将过程中的每帧机器人的背光部分切割下来。（黄山 绘）



观察与实践

下面这幅绘画是法国艺术家莱热的作品，创作灵感来自工业机械。你见过这样的构图吗？你能用我们所学的构图知识将它分类吗？如果能，请说明是哪种构图和你判断的理由；如果不能，请思考这幅画与前几张作品在构图上的不同之处并说明。请参照下方的机械图片，体会机械部件在画面中的穿插组织关系并创作一幅画。



◇ 磁盘（油画）1918年 莱热 [法国]



◇ 机械局部（摄影）

学生作业



◇ 芦花鸡



拓展学习

请选择几张不同颜色的纸，将它们撕碎或切割，然后用这些碎片拼贴出一幅作品。请用你认为理想的构图方式组织画面，完成后请与同学交换欣赏，并说明你采用这种构图方式的理由。



单元评价

一、填空题

构图的本质在于_____。

二、简答题

1. 构图是什么？

2. 写实绘画与抽象绘画在构图上有什么区

别？请谈一谈你的理解。

第六单元 表现

表现是艺术家创作的目的，是艺术家通过综合自己所掌握的一切能力，将思想转化为实际图像的过程。对绘画的表现考验着每一位进行创作的艺术家的整体艺术素养。本单元将涵盖全书内容，作为一名学生，我们有必要思考：经验丰富的画家如何构思、组织创作？他们大都遵循着怎样的创作步骤？如果面对一个大型集体创作，我们该如何组织与合作？

第1课

园艺师的种子（主题与题材）

基本问题

一幅绘画作品的诞生离不开两个要素——主题与题材。一幅优秀的创作需要画家与主题之间产生怎样的互动？我们应该如何甄选并归类海量的绘画主题？

思考与交流

你有没有非常喜欢的一幅画、一本书或一个玩具？你为什么喜欢它？和同学们讨论并交换彼此的想法。



相关链接

艺术创作没有门槛，也没有那么神秘。当一个渴望表达的人遇到了合适的主题，并在表达过程中发挥了足够多的主观能动性，且对主题内容挖掘得足够丰富和深入后，一件出色的绘画创作就诞生了。

情境导入

你见过园艺师侍弄过的花圃吗？优秀的园艺师能将各种普普通通的花草经过播种、培育、摆放，搭配成平面的或立体的、令人赏心悦目的景观图案。数千年来，无数艺术家也如同辛勤的园艺师一样，用画笔为人类社会创造了数不尽的精神食粮。当我们在博物馆中欣赏一件件精美的绘画作品时，究竟是什么吸引了我们？

绘画创作的主题

绘画的技艺虽然重要，但对主题与内容的表达才是我们进行绘画的目的。绘画创作的魅力在于表达对事物独特、创新的看法与视觉体验，在于画者受创作主题启发而将一种个人感受变为可视的现实。无数优秀的画家用作品证明了主题是绘画创作的核心元素。



◇ 通往乌鲁木齐（油画） 100厘米 × 400厘米 1954年 艾中信 中国美术馆藏

通过欣赏作品，观众可以很直观地感受到大自然的壮丽与劳动人民的创造力给人带来的巨大视觉冲击，并理解画家所要表达的歌颂祖国建设这一主题。



◇我们从哪里来？我们是谁？我们到哪里去？（油画） 139厘米×375厘米
1897年 保罗·高更 [法国] 美国波士顿美术馆藏

放逐自己的高更，把“认识自己”这一人类的千古哲学命题，通过画笔作了一次象征意义上的解答，深刻地表现了拥有现代文明的人们，在心灵层面追求人类精神乐园时所承受的无法解脱的迷茫、忧伤、困惑和焦虑。作品是画家对人生的总结，也是他在精神上的彻悟。

绘画创作的题材

人类历史传承下来的绘画作品数量庞大，题材丰富，形式多样。历史题材画是绘画史中重要的一类，其创作目的通常是纪念或再现。



◇八十七神仙卷（中国画 局部） 全图30厘米×292厘米
[唐代] 吴道子 北京徐悲鸿纪念馆藏

徐悲鸿认为《八十七神仙卷》是唐代画家吴道子存世的唯一一幅白描绢本。吴道子被尊称为“画圣”，他的作品端庄、浑厚、灵动。画中神仙形象安排得错落有致，布局饱满且富有节奏，人物的衣带好似随风飘摆，被后世盛赞为“吴带当风”。



◇国魂·屈原颂（油画） 189厘米×189厘米 1984年
朱乃正 中国美术馆藏

选择屈原为国魂的代表，体现着画家深深的忧患意识及对民族命运的关切。画家强调“我们后人感怀凭吊的是屈原的魂，魂非渺迹，而是永世不灭的希望”。

宗教题材的绘画是绘画史中相当大的一部分，因其在巨大的时间跨度中记录下了不同时代的生活特征与文化差异，从而成为考古学中重要的图像依据。就其本身而言，宗教题材绘画是以信仰与故事为依托的一种绘画创作，画家发挥的空间受到了一定限制。

生活题材的绘画创作是与日常生活关系最为密切的一类绘画。它涵盖范围广，素材丰富，表现形式多样，是被艺术家经常选用的一类创作主题。

抽象绘画的创作都有着鲜明的个人风格，因为作品是画家自我意志的表达，即表现的是画家个人的世界观。

画家通过写生创作追求形式美、色彩美等视觉美感，或借物抒情。在绘画创作中，高超的绘画技艺并不是我们创作的目的，而是我们创作的基础。绘画技术水平会限制一个艺术家在表达时所选择的方式和深入程度，但是创作真正的灵魂和意义在于独特的主题表现以及个人观点的表达。



探索发现

你喜欢哪个类型的主题创作，为什么？与同学交流并分享看法。



◇ 哈萨克族牧羊女（油画） 163厘米 × 128厘米
1948年 董希文 中国美术馆藏

描绘少数民族的人文风情，是董希文一生绘画创作的重要主题。西北生活采风让他积累了丰富的创作素材。画家运用了写实和风格化相结合的手法，组成充满韵律感和节奏感的画面。



◇ 舞蹈课（油画） 85厘米 × 75厘米
1875年 埃德加·德加 [法国]
巴黎奥赛美术馆藏

作品中，舞者表现出各种日常生活的动作，给人以轻松自然之感。画家对舞者造型的敏锐观察与娴熟表现，让他的作品看起来充满了浓浓的生活气息。



◇ 荷兰室景一号（油画）
92厘米 × 73厘米 1928年 米罗
[西班牙] 美国纽约现代美术馆藏



◇ 瓶花（油画） 60厘米 × 73厘米
1974年 卫天霖 中国美术馆藏

画家长期致力于将西方印象派画风与中国民族美术传统相融合的探索。他讲求构图，精于用笔，喜厚涂法与透明法的交替使用。光影交错、色彩斑斓的画面具有厚重而优雅的艺术个性。



观察与实践

徐悲鸿是我国著名的艺术家、教育家。查阅相关资料，尝试从创作背景、题材、主题及表达等方面分析徐悲鸿的代表作品《田横五百士》，将得出的结论与周围的同学分享，讨论彼此结论中的不同之处并加以考证。接下来，请创作一幅绘画作品，以自己表现内容的理解决定人物形象与画面情节，并突出表现自己对主题与题材的独特感受。作品完成后请与同学们交换欣赏。



◇ 田横五百士（油画） 197厘米 × 349厘米
1928—1930年 徐悲鸿 徐悲鸿纪念馆藏



特别提示

你能从不同人物的表情想象画面所表现的情节吗？

学生作业



◇ 无题

第2课

创作是怎样“炼”成的（有画要说）

基本问题

绘画创作的魅力何在？我们该如何创作？

情境导入

看到一列火车进站时你会想到什么——回家的喜悦或是离别的酸楚？科技的创新或是旅行的快乐？或者你对这列火车根本没有兴趣以至于没注意到它的到来？一千个人会有一千种答案。想法需要表达，我们应该怎样用绘画创作表达自己的想法呢？

思考与交流

请结合前面所学绘画的知识与技能，认真思考并讨论交流，如何组织各种画面元素才能创作出一幅好的绘画作品。

绘画创作的整个过程需要一个完整的思路，需要组织与调理各种画面素材。前辈画家的创作过程为我们提供了宝贵经验。



◇大闹天宫孙悟空（《闹天宫》工笔连环画之八） 50厘米×40厘米
20世纪50年代 刘继卣

作品是画家以古典名著《西游记》中孙悟空大闹天宫的故事为主题而创作的。作品中人物众多，构思巧妙，刻画生动，布局合理，疏密得当。



◇怒吼吧，中国！（版画）
20厘米×15厘米 1935年
李桦 中国美术馆藏

李桦将对民族的期许与对日本侵略者的愤怒融于一画。画面元素简练，含义清晰，让观众过目不忘。

创作流程

绘画创作的步骤大概分为以下五步：

1. 选定主题，搜集相关资料，做足考察工作；推敲并完善题材，理清表现主题的思路；备好画材。
2. 搜集素材，筛选并将其改造为创作需要的素材，绘制素材手稿。
3. 安排构图、造型与色彩搭配；绘制前统筹好画面，对画面有比较明确的预期。
4. 创作作品并整理思路，根据实际情况反复调整与修改画面。
5. 完善细节并收尾。



◇ 贺友直先生的画案

学习经典

在绘制作品之前，要做大量的素材研究与分析，无论是利用现代化信息科技手段还是去生活中搜集创作素材，都是非常必要的。将图像记录下来或绘制成素材手稿，不但能为本次的创作打好基础，经过长期积累，也会惠及未来的创作。我国著名画家贺友直的创作过程为我们提供了一个经典的创作范例，画家为创作绘制素材手稿的目的是搜集资料与完善形象，而不是画完整的作品，所以图画得都很放松。

构图是作品的骨架，将素材组织成构图的过程是绘画创作最为重要的阶段。大部分艺术家在创作的过程中会反反复复地调整构图，如同写文章落笔之前的构思，这个过程占去了他们创作的大部分时间。



◇ 教学讲义手绘示意图之一 [现代] 贺友直



◇ 教学讲义手绘示意图之二 [现代] 贺友直

相关链接

贺友直（1922—2016年），生于上海，浙江宁波人，我国著名连环画家。他自学绘画，1949年开始画连环画，在上海人民美术出版社工作。他从事连环画创作50多年，共创作了百余本连环画作品，对我国的连环画创作和线描艺术的发展做出了重大贡献。

研究与发现

下面是画家创作的连环画《小二黑结婚》不同版本的创作稿。仔细研究画面，说一说构图的差别与所传达内容的关系是什么，色彩在其中有何作用。



◇《小二黑结婚》创作之一（年画）
1961—1962年 贺友直



◇《小二黑结婚》
创作之二（中国画）
1995年 贺友直



◇《小二黑结婚》创作之三（中国画）
2005年 贺友直



◇《小二黑结婚》创作之四（中国画） 2005年 贺友直

要想让一幅作品达到理想的效果还要注意细节的处理。细化一幅作品并不一定意味着要不断增加细节。有时候，为了整体画面的需要也要减去一些不必要的画面元素。越到创作的后期越需要艺术家对画面的节奏与疏密有明确的认识。否则，容易落入越画越多、没完没了的陷阱。



◇ 老街光景好（中国画白描） 2004年 贺友直

当然，创作的步骤与方法还有很多种，如有些艺术家在浏览素材时会突发灵感，有些艺术家的创作过程则极为快速、一蹴而就，而有些艺术家甚至在创作到一半的时候走向了与原主题完全不同的方向。



创意表达

发挥自己的创造力，绘制一幅作品，创作主题、形式、风格与材料完全自选。可以参考其他艺术家的作品，但不要抄袭。完成后请与同学们交换欣赏，并谈一谈自己的创作理念。

学生作业



◇ 风来了



◇ 我



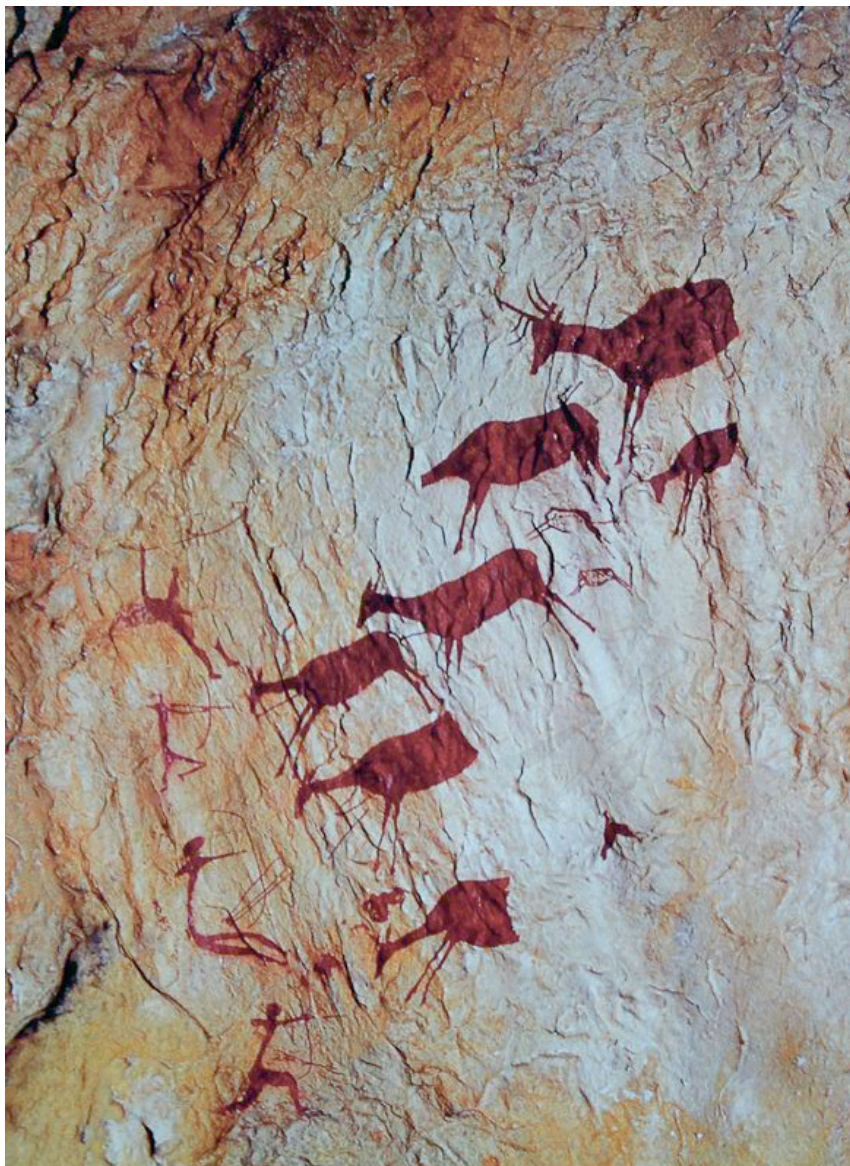
◇ 记忆

第3课

众人拾柴（集体创作）

基本问题

绘画的集体创作通常是从公共利益出发而进行的创作活动，它考验着参与者的团队协作能力。为什么要进行集体创作？集体创作的方式都有哪些？如何组织一次成功的集体创作？



◇ 猎鹿图（洞窟壁画） 距今约11 000年 [西班牙] 瓦塔地区卡瓦尔斯居留地

情境导入

社会中的每个人要想充分发挥自己的能力都需要他人的协助与支持。在距今约11 000年前的西班牙洞窟壁画上，描绘了人类集体狩猎的场景。人类的这种合作行为如今已经达到了前所未有的高度。绘画也不例外，一些大型壁画的创作由于工作量、工期或难度等原因，必须由一个艺术团队合作才能完成。你了解这个过程吗？

回忆与讨论

你有没有参加过社会活动？还记得你参加活动的过程吗？你参加的活动都由哪几部分组成？你在其中扮演了什么角色，承担了什么任务，有怎样的收获？



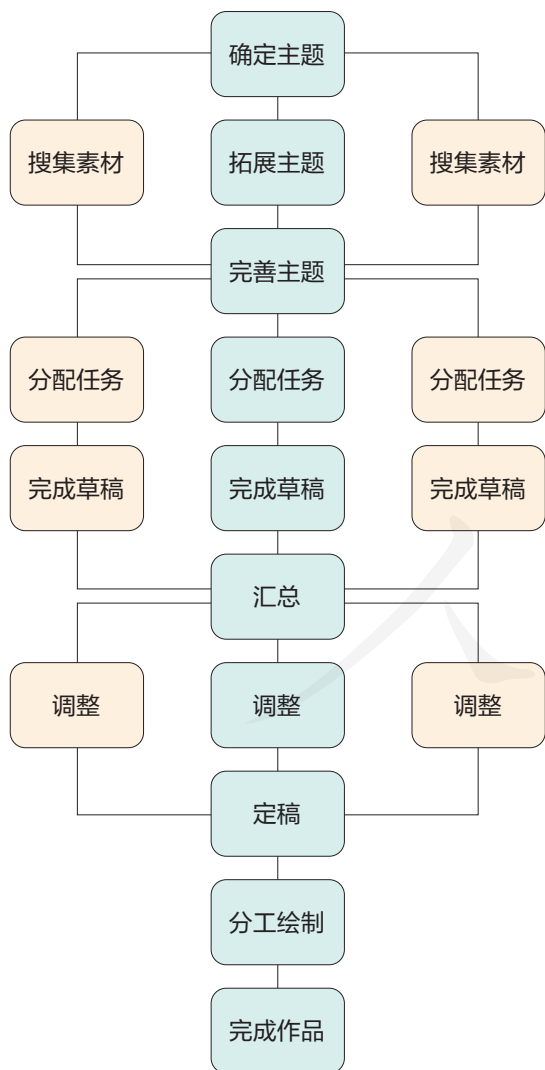
◇北京夜景



◇香港夜景



◇上海夜景



◇绘画的集体创作步骤图

集体的智慧

城市可以被理解为一个巨大的共同创作作品，这个作品如此之大，以至于参与创作的每个人几乎都忘记了自己的参与活动。以这种方式思考你生活的城市乃至社会，你会发现每个人在这个创作团队中的位置。

在日常生活中，团队合作是共同创作最常选择的一种合作方式。

绘画的集体创作与个人创作的过程基本一致，区别在于集体创作将每个步骤进一步细分为不同的工作单元，团队成员通过不断地拓展、调整与沟通使得整个团队围绕中心主题不断前进。

相关链接

团队合作通常由一组固定的人员组成，他们明确的目标，通力合作只为了完成某个任务。这样的合作形式虽然会由一个人担任领导团队的角色，但团队成员享有平等的权利与义务，每个人都为实现共同目标而贡献自己的智慧与劳动。



◇洪流（壁画） 2016年 中央美术学院师生



◇北冥之鲲（壁画） 2016年 中央美术学院师生



◇鱼缸主题壁画（壁画） 2016年 中央美术学院师生

乡村壁画（案例一）

大水峪村是北京怀柔区的一个小山村。山村里与众不同的壁画是由中央美术学院壁画系的师生在2016年共同创作的。经过精心设计与描绘，最终实现的壁画创作满足了村民装点生活环境的需要，带动了旅游经济的发展，也为乡村注入了一股文化活水。



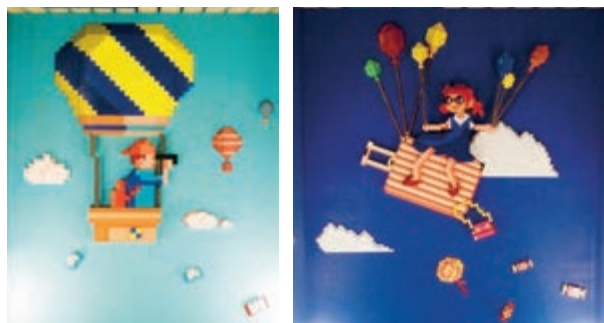
◇福禄寿禧财（局部 壁画） 2016年 鲍瑶、崔彦斌、李叶蔚

探索与发现

在我们的生活中，城市壁画与我们的生活关系最为密切。你能发现它们不同于独立创作的特点吗？它们所展现出的目的性与公共价值有哪些？

地下风景线（案例二）

在北京纵横交错的地铁线内，在每天行色匆匆的人群身边，有一条地下风景线——庞大的城市壁画系统。自20世纪80年代至今，随着地铁系统的快速建设，地铁壁画也随之一起成为了北京城市文化的一部分。数个团队先后参与了这个巨大的集体创作活动。地铁艺术已成为保留北京记忆的重要途径，它具有连接城市历史与未来的能力。它带给我们的启示是绘画作为文化的一部分，作为一种古老的艺术形式发展至今，传承与创新是它历久弥新的不变法则。



◇ 北京市望京地铁站壁画图案



◇ 北京市南锣鼓巷地铁站壁画



◇ 北京市动物园地铁站壁画

绘画世界千姿百态、博大精深，要想充分了解、掌握绘画，并将之应用到生活当中，还需要更为广阔的知识涉猎与长期的绘画练习。

● 组织团队

请在老师的带领下，在班级内部商讨适合的合作方式。在充分讨论后，请同学们自愿组成团队，并将团队成员的名单记录下来。在此基础上，请团队成员介绍自己在绘画方面的长处与优势、缺点与不足。

确定分工与团队架构

通过讨论，确定自己团队的创作主题，制订团队合作的详细计划，将团队各成员的分工与工作流程以步骤图的方式记录下来。

组织素材

每位同学根据自己的分工搜集素材并整理成册，应尽可能地完善这些素材，将它们整理为可用的手稿。

绘制完成

将构图草稿复制到画布上，按照团队分工，一起完成作品。

完成构图

将大家搜集到的素材进行汇总，并根据所学绘画知识，通过团队研讨论证后，描绘合理的创作构图。完成后，再次由团队集体论证、修改，获得最终的构图稿。



合作与实践

同学们从点、线、面与色彩开始了解绘画，通过学习，对绘画中至关重要的形体与空间概念有了更深刻的认识，之后又学习了经典绘画作品中的构图原理等，为有意识地自主创作做好了基础知识储备。最终，我们要将所有知识融于一处，学习创作以表现个人思想观念为中心的绘画作品。请在此基础上，以团队合作的方式创作一幅集体绘画作品。并进一步思考：绘画是什么？我们为什么要绘画？

特别提示

在开始集体创作之前，同学们应该注意，如果创作是在公共空间展开的，请先获得空间管理方的同意，切勿擅自在未获得许可的公共环境进行绘图！



单元评价

一、填空题

1. () 是艺术家创作的目的。
2. 绘画史中相当一部分作品的题材是 () 和 ()，如徐悲鸿创作的《愚公移山》就是以 () 为主题创作的，表达了画家强烈的爱国主义情怀。
3. 我们在进行绘画创作时，应该按照 ()、()、()、()、() 五个步骤完成。
4. 当我们合作创作绘画作品时，除了组织团队，还应该有 ()、()、() 和 () 四个环节。

二、简答题

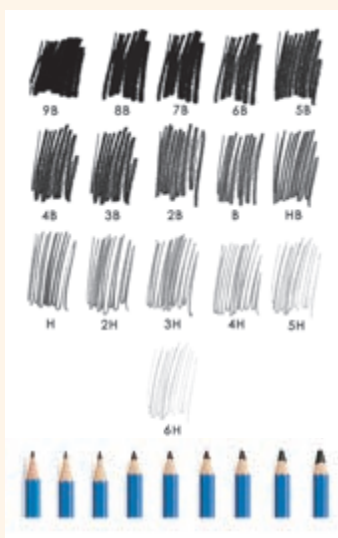
当我们为学校创作一幅大型壁画时，确定什么样的主题才能有创意地表现出作品的审美价值和校园文化特色？谈一谈你的理解。

附录

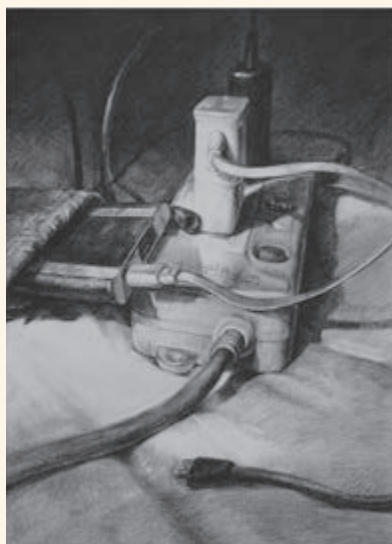
绘画材料与技法

铅笔

绘画中我们常用的铅笔标号一般在6H到9B之间，H指硬度，B指软度。较软的铅笔一般用来起形，较硬的铅笔一般用来刻画。铅笔素描画完后，可用定画液固定画面。



铅笔标号与涂抹效果



铅笔素描作品（安宇 绘）



铅笔素描作品细节一

细节边缘上的处理要用空间和黑白对比来区分物体，不要勾线。



铅笔素描作品细节二

轻松而有序地排画线条，能使所画物体更具透气感，切忌平涂，避免闷、死、黑等画面效果。

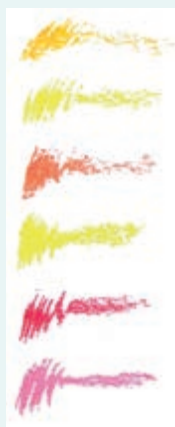


铅笔素描作品细节三

可用手指、纸巾等轻抹排线部位，增加画面的透气感。

色粉笔

色粉画的色彩鲜艳饱和，表现力强，画面效果强烈。作品完成后，可用定画液固定画面。



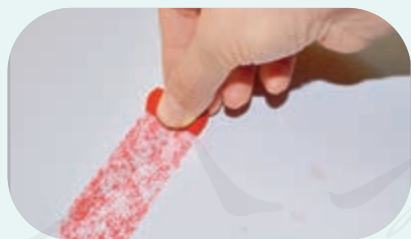
色粉笔及笔触效果



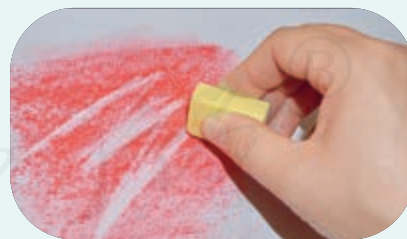
笔头与纸面完全接触。



侧锋用笔，画细致的线条。



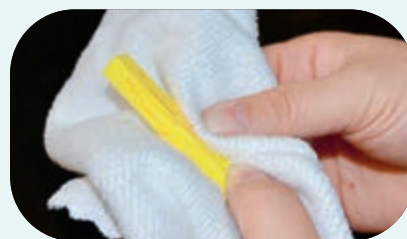
笔身侧锋，大面积涂抹。



用橡皮擦出高光。



色粉笔可用砂纸打磨，粉末可以留作铺背景用。



用棉布将色粉笔擦干净，可以得到纯度较高的色彩。

一、水彩颜料

1. 透明性

相对于丙烯或水粉颜料，水彩颜色是透明的。所以绘制水彩画时，应由浅入深，重色放到最后画，以防止先画重色而导致画面无法修补。水彩颜料含胶，干后不太容易洗掉。

2. 流动性

水彩是水溶性有色颜料，具有极高的流动性。水彩画需要放在近乎水平的平面上才易于绘制，一旦有倾斜，颜料很有可能会顺着画面流下来而毁了画面。水彩色在未干前可相互渗透融合。

二、水彩笔

蓄水量大且笔锋细长，便于拉线，以貂毛笔或松鼠毛笔为优。

三、水彩画的质感

下方左侧图片由上到下呈现的是四种常见水彩画笔法所呈现的画面效果。水分的控制，留白区域的大小，都是决定画面成败的关键因素。图1的方法非常考验画者的耐心和功力，通常需要借助留白胶来实现。图2、图3主要是考验对水分的把握，通常用于表现质感或刻画背景。图4的干笔画法可以清楚地留下笔触，恰当使用可丰富画面的层次。



图1 留白上色的效果。

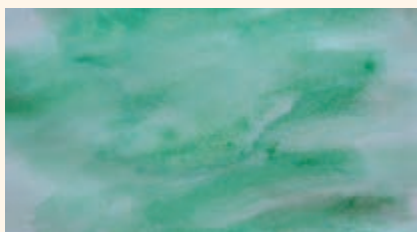


图2 在被打湿的水彩纸上施色后的效果。

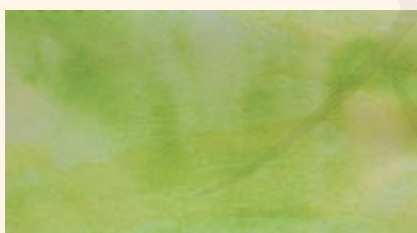


图3 施色后用清水冲淡颜色的效果。



图4 干笔上色的效果。

四、常用水彩媒介

1. 留白胶



上色之前在想要留白的地方涂上留白胶，等上色完成后移除，就会留下无色的空白。

2. 增稠剂



掺在色彩中使用，干后不会改变水彩的透明度，但是会显现出纸张的纹理。

3. 盐



可以制作许多种特殊的画面效果，在画面未干时撒上即可。

五、水彩绘画步骤



1. 铅笔起形，用概括的淡彩描绘出大体的色彩关系。



2. 进一步描绘并丰富画面中主体物的色彩层次。



3. 画出水果的阴影部分，并继续描绘画面细节。



4. 加强明暗关系的表现，以画出空间感。



5. 调整、完善色彩关系，完成作品。(安宇 绘)

一、工具与材料

1. 油画画框
2. 画架
3. 油画颜料
4. 油画笔
5. 笔架及笔筒
6. 松节油、调色油
7. 油壶
8. 油画刀及刮刀
9. 调色板
10. 木炭条



德国画家穆特的油画作品和调色板

二、油画框绷布步骤



1. 将油画布的经纬线与内框四边平行放置(油画布的四边一般应比内框长4~5厘米, 否则歪斜的布纹将影响画面的肌理美感), 然后将画布剪裁下来。



2. 用几个图钉将画布临时固定在内框四角处, 避免在绷布时画布产生歪斜。



3. 用木炭条在画布上沿四边的外角画上直线, 这样可以在后期绷拉时帮助掌握分寸, 保证用力一致。



4. 钉画布钉子时应从内框长边的外侧中心处开始, 再在对应的另一边钉第二个, 接着以同样的方法钉两个短边。



5. 按照图中所示的顺序依次进行, 钉的时候要均匀地拉紧画布, 钉子间距依画幅大小而定, 通常为4~6厘米, 应均匀分布。



6. 可使用画布钳来拉紧画布, 过松、过紧或松紧不匀都会影响画面效果。用画布钳时要防止拉得过紧, 使纤维撕裂, 或使画布缺少伸缩余地, 造成颜色开裂。



7. 待四边钉完后, 检查画布是否松紧均匀、有无歪斜等。如不合适, 应及时调整甚至拆除重绷; 如合适则可处理四角。



8. 要将画布四个角处折成斜角包入内框的外侧, 不要把折叠处暴露在外面, 这样从侧面看比较平整, 画框四边更美观。

三、制作画底

当今常见的油画底子一般是乳胶油画底，其作用是防止颜料中的油质渗入画布，造成变色。其制作步骤如下：



1. 优质乳白胶（即聚醋酸乙烯乳液）1份，加4~5份水搅拌均匀，以此稀胶液涂刷画布两到三遍。



2. 钛白粉、大白粉（碳酸钙）、乳胶原液和清水各1份，以上四者等量混合均匀后即成乳胶底料，以此底料在干透的画布胶底上涂刷第一遍。

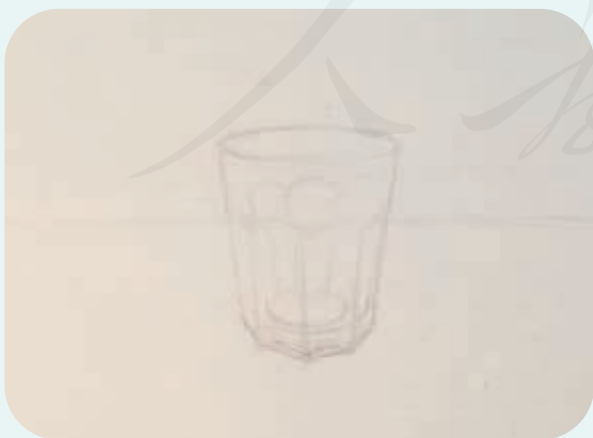


3. 待第一遍底料干透后，用砂纸将涂层轻轻打磨，再刷第二遍底料，待干后再用细砂纸打磨平整。

四、油画绘画步骤



1. 观察：观察这个静物，想象一下大体要达到的画面效果。



2. 构图：用炭笔或色粉笔在油画布上勾画出物体的轮廓，注意画面构图合理。



3. 上色：建议从重颜色开始描绘。



4. 色调：用松节油稀释颜料，迅速画出大的色彩感觉，颜色不宜画得太厚。



5. 刻画：用较厚的颜料逐步在画面上进行刻画，时刻注意整个画面的色彩关系保持协调。



6. 对比：写生时应注意亮部一般都画得较厚，而暗部一般都画得较薄。



7. 调整：淡化不必要的细节，强调一些关键细节，调整全局关系，使画面整体虚实相生，主体部分更加突出。



8. 点睛：对细节进行精心描绘，画出点睛之笔，完成作品。

版®

(朱欣 绘)

五、油画工具与技法



可以使用大小不同的画笔调和颜料，因为油画颜料很难清理，可以用笔蘸一点儿松节油，再用废弃的旧报纸来擦掉笔刷上的多余颜料。油画刀可以用来堆砌颜料，刮刀可用来刮掉颜料。



糅，是指把画面上两种或几种不同的颜色用笔直接糅合的方法，颜色经糅合后会产生自然的混合变化，起到过渡衔接的作用。



扫，常用来衔接两个邻接的色块，使之不太生硬，趁颜色未干时以干净的扇形笔轻轻扫掠就可达到此目的。也可在底层色上用笔将另一种颜色扫上去，以产生上下交错、松动而不腻死的色彩效果。



刮，是油画刀的基本用途。刮的方法一般是用刀刮去画面上画得不理想的部分，也可用刀刮去不必要的细节或减弱过强的对比关系，让紧张的画面关系松弛下来。绘画结束时往往还需要把调色板上未用完的颜色用刀刮去以便及时干燥，待下次再用。颜色干后也可用画刀或剃须刀把高低不平处刮得平整一些。还可在未干的颜色层上用刀刮，使之露出底色从而显现各种肌理。



砌，砌的方法是用刀代替画笔，像泥瓦匠用泥刀堆泥灰那样将颜色堆砌到画布上去，直接留下刀痕。用砌的方法可以使画面产生不同的厚薄层次变化，刀的大小和形状以及用刀的方向不同也会产生丰富的对比。用画刀调取不同的颜色不作过多调和，任其在画面上自然混合能产生微妙的色彩关系。砌的方法如果使用得当，会有很强的塑造感。



划，是指用画刀的刀锋在未干的颜色上刻画出线条或形，有时可露出底层色来。不同的画刀能产生深浅、粗细不同的刮痕，它们与画笔的笔触共同形成画面上点、线、面的对比及肌理变化。



油画笔与刮刀

绘画知识拓展

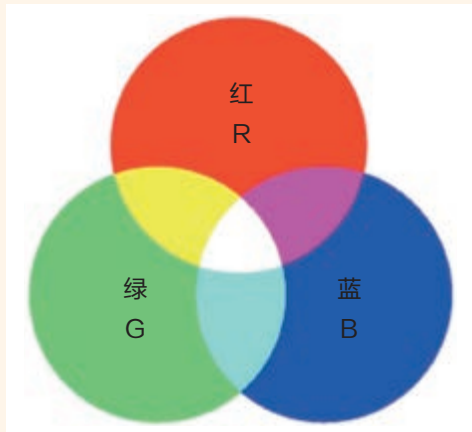
1. 色彩科学

色光三原色

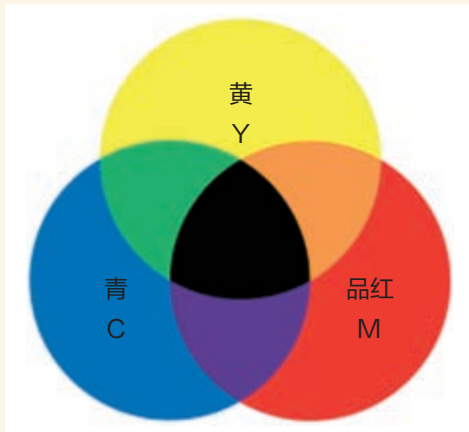
红色 (R=Red)、绿色 (G=Green)、蓝色 (B=Blue) 为色光的三原色。通过色光来混合出颜色的方法，叫作RGB模型，也叫作加性颜色，意为给色光做加法，颜色由色光的叠加混合产生。在加性颜色系统里，纯粹的黑就是没有光，纯粹的白色就是所有光的混合。

颜料三原色

由青色或天蓝色 (C=Cyan)、品红或者洋红 (M=Magenta)、黄色 (Y=Yellow) 三种颜料形成的三原色组合，叫作CMY模型，属于减性颜色。加性颜色是从黑 (没有光) 到白 (所有光)，减性颜色是从白 (白纸) 到黑 (如彩色打印时所有颜色的混合)。



RGB 色光加法



CMY 色彩减法

2. 色彩三要素：色相、明度、纯度

色相：色彩本身所具有的面貌，比如红、黄、蓝等颜色。

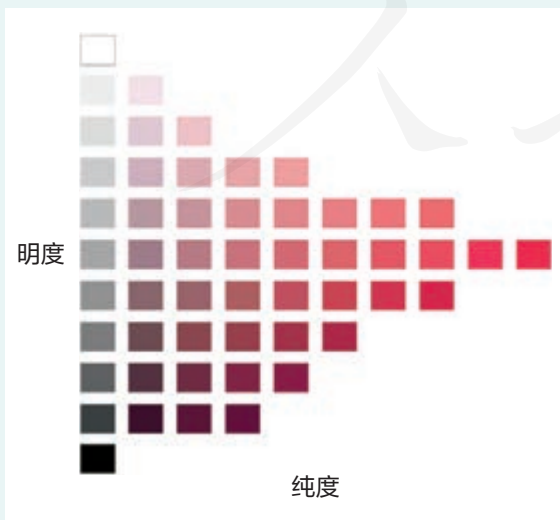
明度：色彩的明暗程度。

纯度：色彩的纯净程度，纯度越高越鲜艳，纯度越低越暗沉。

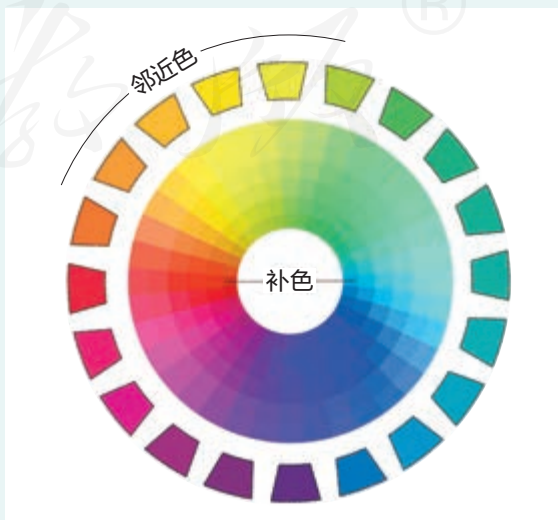
色环中相邻的颜色为相似色。

色环中每款色彩的正对方向为它的互补色。

在绘画中，色彩的精确度不是第一位的，色彩关系才是。画面上没有任何一块色彩是孤立的，即不同的色块通过对比与联系来表现画面。



明度与纯度



补色与邻近色

3. 色彩对比

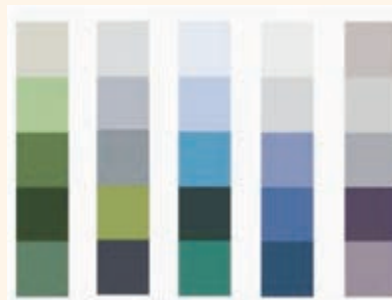
① 色彩冷暖：色彩的冷暖存在着相对性。



暖色系



中性色系



冷色系



② 明度对比

将相同的色彩放在黑色和白色上，会发现放在黑色上的色彩感觉比较亮，放在白色上的色彩感觉比较暗。



③ 彩度对比

某种色彩与另一彩度较高的色彩并列时，会使人觉得它的彩度变低；而它与另一个彩度较低的色彩并列时，会使人觉得它的彩度变高。



④ 补色对比

两个互为补色的色彩在一起时，会产生明显的对比效果——它们彼此的色感更强，我们称之为补色对比。

4. 色彩心理



前进色：

在昏暗、纯度低的冷色系色彩上放置明亮且纯度高的暖色系色彩，给人以前进感。



轻色：

明度高的、清亮的颜色给人以轻盈的感觉。



后退色：

在明亮、纯度高的暖色系色彩上放置昏暗、纯度低的冷色系色彩，给人以后退感。



重色：

明度低的浑浊的颜色给人以沉重、压抑的感觉。



爽朗



冷静



华丽



阴郁



兴奋



朴素



甜



辣



酸



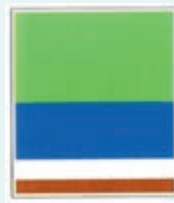
苦



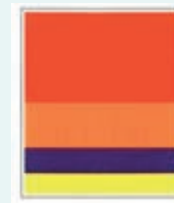
冷



热



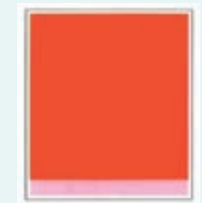
安慰



兴奋



仇恨



爱情



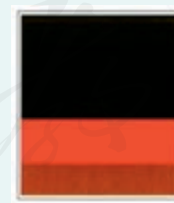
保真度



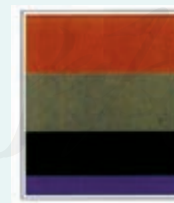
不忠



礼貌



残酷



丑陋



美丽



仁慈



粗鲁



自然



人造的



谎言



真相

5. 来之不易的矿物质颜料



矿物质颜料

你知道颜料是由什么做成的吗？在大规模化学工业兴起之前，画家们所用的颜料大部分是由彩色的矿石做成的。通过一遍又一遍的研磨、水洗、沉淀与提纯，工匠们将最鲜艳的那一部分矿物质提取出来做成颜料。我们的祖先早在几千年前就已经使用矿物质颜料绘制图案了。

值得注意的是，虽然矿物质颜料是天然的，但它们中的大部分还是对人的身体有害。所以，大家应该在珍惜颜料、尊重颜料工人劳动的同时，保护好自己。



黄色矿物质颜料石



颜料制作工具



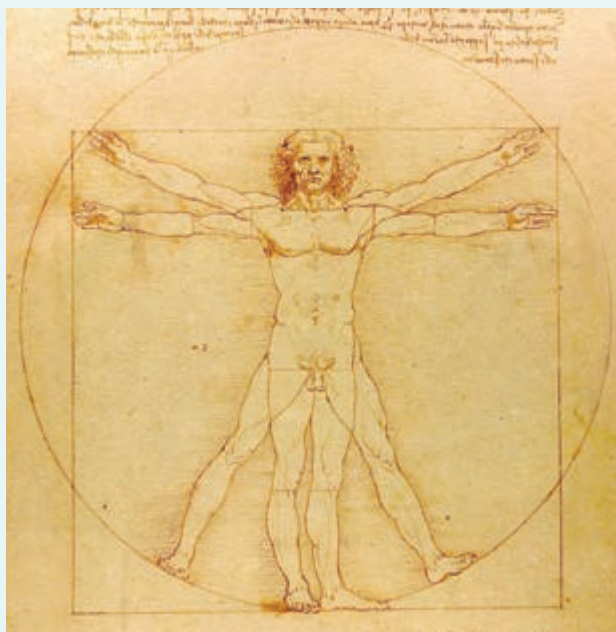
青花瓷



矿物质颜料

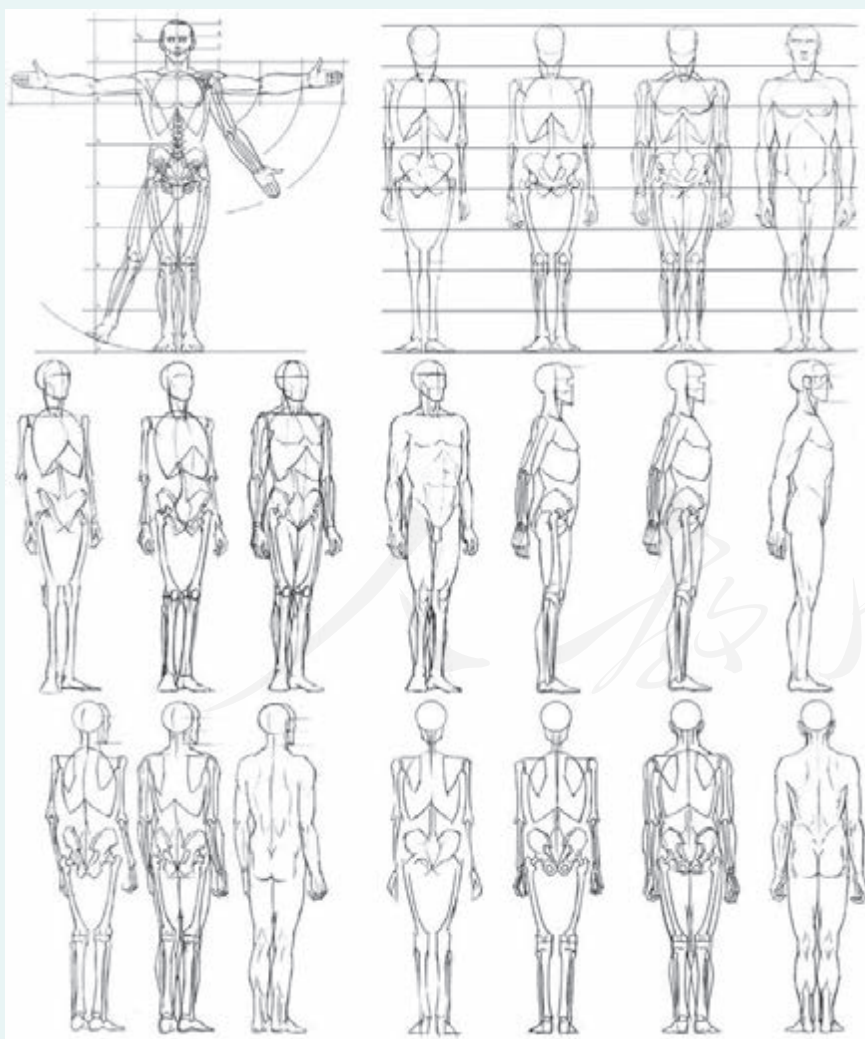
6. 形体结构

形体结构是一个有趣的话题。人类在不断追问美为何物的同时，也在试图自主地为形体的美在现实中找到依据。



维特鲁威人（纸本素描）约1487年
列奥纳多·达·芬奇 [意大利]

达·芬奇绘制的《维特鲁威人》研究手稿中，对人体比例的表现体现出了他对形体美和结构美的一种理想。



人体解剖分析图

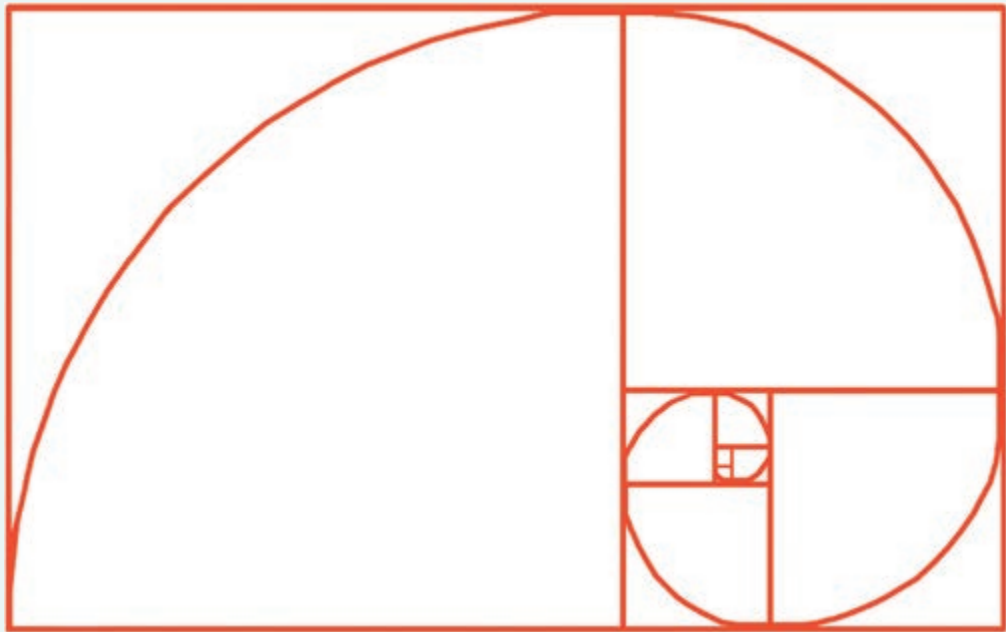
从被大众广泛认可的人体八头比例结构图中可以看到，手臂定为三个头长，腿为四个头长。然而，这只是人类对自身形体结构的一种总结式的理解。在生活中，不符合这个比例却被认为美的案例比比皆是。文化对于形体结构审美的影响不容忽视。



鹦鹉螺



鹦鹉螺壳剖面图



黄金分割螺旋

鹦鹉螺是生物界的活化石。相较于生物学家，它的壳对于数学家来说也许更有意义，很多研究者认为它的壳是黄金分割比例的真实版本。很多建筑的长宽比例都严格遵循着黄金分割比。由于柏拉图对数学的推崇，很多西方艺术家将此比例认定为最美的比例，并使用在绘画、雕塑、建筑当中。如在绘画中，一些画家喜欢以黄金分割比为参考组织形体动态与画面构图。法国画家克劳德·劳伦的作品《有阿波罗和缪斯的风景》，便是一个很好的例子。



有阿波罗和缪斯的风景（油画）1652年 克劳德·劳伦 [法国]

中外绘画年表概览

中国绘画		外国绘画
 <p>刻纹鹿角 约公元前11 000年</p>	石器时期 石器时期	 <p>拉斯科洞窟壁画 距今约15 000年</p>
 <p>连云港将军崖岩画 距今约5 000年</p>		 <p>古巴比伦浮雕壁画 [古巴比伦]</p>
 <p>马家窑彩陶 公元前3 800—前2 000年</p>	美索不达米亚艺术 公元前3000—前331年	 <p>图坦卡蒙国王与阿努比斯、涅芙丝 约公元前1333年 [古埃及]</p>
 <p>西周龟纹铜盂（青铜器）[西周]</p>		先秦 约公元前2070—前221年 古埃及 公元前3100—前30年

中国绘画		外国绘画
	<p>先秦 约公元前 2770—前 221 年</p>	 <p>危地马拉玛雅圣巴托罗古城壁画 (壁画) 约公元前 100 年</p>
	<p>古希腊和古罗马艺术 公元前 8 世纪—公元 5 世纪后期</p>	 <p>阿基里斯和彭忒西勒亚在特洛伊平原 [古希腊]</p>
	<p>佛教艺术 公元前 565 年至今</p>	 <p>拈花的菩萨 [印度] 580 年</p>
<p>武梁祠画像石拓画 [汉代]</p>	<p>秦汉 公元前 221—公元 220 年</p>	 <p>绵羊与山羊的区分 (镶嵌画 局部) 6 世纪早期 [拜占庭]</p>

中国绘画

外国绘画



软侯子墓帛画（帛画）〔西汉〕



女史箴图（绢本设色）〔东晋〕 顾恺之



八十七神仙卷（中国画 白描）〔唐代〕 吴道子

秦汉
公元前221—公元220年

中世纪
公元5世纪后期—1500年

伊斯兰教艺术
公元7世纪至今

魏晋南北朝
公元220—589年

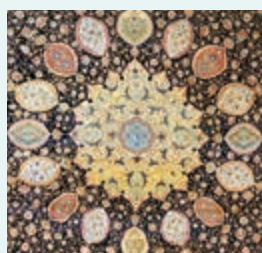
文艺复兴
公元14世纪—17世纪初

隋唐时期
公元581—907年

巴洛克艺术
公元17世纪



八月（插图） 1413—1416年
林堡兄弟〔荷兰〕



阿尔达比勒地毯（地毯）
16世纪〔波斯〕



戴披纱的女子（油画） 1512—1516年
拉斐尔〔意大利〕



在巴黎凯旋门的亨利四世（油画） 约1627年
鲁本斯〔佛兰德斯〕

中国绘画

外国绘画



山径春行图（中国画）〔宋代〕马远



红衣罗汉图（中国画）
1304年〔元代〕赵孟頫



杖藜远眺图（中国画）〔明代〕沈周

公元18世纪—19世纪
新古典主义与浪漫主义
五代十国 宋代

公元1271—1368年
元代

公元1368—1644年
明代



豪森威尔伯爵夫人画像
（油画）1845年
简·奥古斯特·多米尼克·安格尔〔法国〕



睡莲（油画）1916年
克劳德·莫奈〔法国〕



卧室（油画）1889年 凡·高〔荷兰〕

公元19世纪下半叶—20世纪初
印象主义与后印象主义

中国绘画

外国绘画



鱼（中国画）[清代] 朱耷



桃花流水鳜鱼肥（中国画）
1921年 陈师曾



九州无事乐耕耘（中国画） 1951年 徐悲鸿

清代
公元1644—1911年

中华民国
公元1912—1949年

中华人民共和国
公元1949年至今

公元19世纪初
野兽主义与表现主义

公元19世纪初
立体主义、未来主义与结构主义

公元19世纪初
达达主义与超现实主义



交谈（油画） 1938年 亨利·马蒂斯 [法国]



至上主义58号（油画） 1916年
马列维奇 [俄国]



有一瓶朗姆酒的静物（油画）
1911年 巴勃罗·毕加索
[西班牙]



红塔（油画） 1913年
乔治·德·基里科 [意大利]

中国绘画

外国绘画



花卉长卷(中国画) 1957年 齐白石



蓝衣仕女(中国画) 1987年 林风眠



忆江南(纸本水墨) 1996年 吴冠中

公元1949年至今
中华人民共和国

20世纪中叶
抽象表现主义与波普艺术



坎普贝尔汤罐头(油画) 1962年
安迪·沃霍尔 [美国]



秋季旋律三十号(综合材料) 1950年
杰克森·波洛克 [美国]

20世纪下半叶
后现代主义与解构主义



谁害怕红黄蓝(油画)
1966年 巴尼特·纽曼
[美国]

《绘画》学习告一段落，看看自己学习效果如何，填写下表给自己一个综合的学习水平评价。

单 元	课 时	内 容	本课学习中你思考了 哪些基本问题？	本课学习中你获得了 哪些基本知识和技能？
第一单元 点 线 面	第1课	绘画的诞生 (落笔)		
	第2课	神来之笔 (幻想与偶然)		
第二单元 色彩	第1课	多姿与多彩 (生活色彩)		
	第2课	文明的瑰宝 (艺术色彩)		
	第3课	历史的图谱 (文化色彩)		
第三单元 形体	第1课	客观看物体 (认知形体)		
	第2课	主观看物体 (表现形体)		
第四单元 空间	第1课	制造距离感 (现实空间)		
	第2课	真实的悖论 (矛盾空间)		
	第3课	用认知绘画 (想象空间)		

学业水平综合评价

水平等级	水平等级评价指标
1	初步了解点、线、面这三种绘画形式元素，了解联想与偶然性在绘画中创造不同艺术形象的重要作用。
2	基本了解点、线、面是概括形象、构成画面的基本要素，并贯穿绘画的始终。能结合美术作品与同学交流、探讨，加深对点、线、面在绘画中的作用的理解。
3	深入认识和理解点、线、面等形式元素灵活多变的特征，尝试运用它们进行表达，并体会其表达思想情感的方式与方法。理解联想与偶然性在绘画中创造不同艺术形象的重要作用，能通过作品理解作者的思想情感和审美理想。
1	初步了解生活对色彩认知的影响是色彩知识形成的基础；初步了解绘画作品中的色彩是承载艺术家创造力、想象力与表现力的关键元素；能使用色彩进行简单的景物描绘，表现基本色彩关系；初步了解中华色彩体系的基本内容。
2	基本了解生活及环境对色彩知识形成的影响及作用，并能体会不同色彩给人的不同心理感受；能理解不同文化背景的绘画作品在色彩使用上的不同特点，并能够运用和谐的色彩关系进行绘画表现；理解中华色彩体系的发展过程及文化内涵。
3	深入理解生活及环境对色彩知识形成的影响及作用，并能熟练运用色彩的象征意义进行作品表达；能总结不同文化背景下绘画作品的色彩使用规律，并能熟练地运用和谐的色彩关系进行绘画表现；深入理解并运用中华色彩体系进行作品表达。
1	通过学习能初步了解光与影的重要意义，结合作品了解画家如何通过光与影的对比辨识出物体的形状与体积并进行美术创作。
2	基本了解在绘画中光与影的重要意义，能尝试运用所学的知识进行人物头像写生及人物头像版画制作，与同学分享创作体会。
3	能尝试运用自己喜欢的形式画自画像，在作业中建立整体观念、空间与造型意识，能运用整体、比较的观察方法，从大小、远近、高低、明暗和虚实等关系中认识物体的存在和运动状态，提高对形象和形式特征的感悟与提炼能力，并与同学分享感想。
1	初步了解空间是物象存在的一种形态，了解透视在绘画中的几种表现形式，选择和学习相关的绘画技法，通过一定时间的独立练习，掌握最基本的绘画技法。
2	基本了解绘画中表现空间的方法，了解艺术家与美术作品的关系、时代与趣味的关系、主题与风格的关系、内容与形式的关系，以及技法与情感的关系。同时，选择适合自己学习的绘画技法、样式和风格进行作业练习。
3	能深入了解空间是物象存在的形态，能运用所学的知识进行创意表达，并与同学交流学习心得。

单 元	课 时	内 容	本课学习中你思考了哪些基本问题？	本课学习中你获得了哪些基本知识和技能？
第五单元 构图	第1课	为眼睛做导游 (构建画面)		
	第2课	纯粹的构图 (解构与重构)		
第六单元 表现	第1课	园艺师的种子 (主题与题材)		
	第2课	创作是怎样“炼”成的 (有画要说)		
	第3课	众人拾柴 (集体创作)		
学习心得与建议				

人教版®

学业水平综合评价	
水平等级	水平等级评价指标
1	初步认识构图在绘画表现中的作用和意义, 尝试运用不同的构图形式进行画面布局 and 安排, 处理好画面的主次关系, 掌握画面构成的规律, 初步形成整体处理画面的能力。
2	熟悉和理解绘画的几种经典构图形式, 如对称构图、三角构图、圆形构图、杠杆构图等, 能运用不同的构图形式进行画面布局 and 安排, 能把握画面的主次关系, 掌握画面构成的规律, 形成整体处理画面的能力。
3	能深入了解构图在绘画表现中的作用和意义, 并能够运用所学的构图知识, 对不同画种的作品进行分析和解读, 通过临摹、写生、默写的方式, 获得对技法理论、工具材料和表现技法的认识和运用能力; 认识和掌握不同的绘画构图方法, 懂得造型元素和形式原理以及透视、比例、结构和色彩知识的运用, 体验绘画技法的程序, 能运用构图知识进行画面组织和创作。
1	能初步了解美术创作的主题与题材, 初步尝试对主题进行思考和探索; 尝试主题性绘画创作, 初步感受联系生活、搜集素材、学习借鉴、构思构图、选择媒材、绘画创作和展示交流等学习过程。
2	能通过对绘画作品的赏析, 了解创作构思的过程和方法, 运用再现、表现及象征等方式进行绘画创作练习, 将对生活的体验和认识带入创作的情境之中, 表达自己的意图、思想和情感。
3	能自主选择 and 运用绘画工具和材料, 根据主题进行创作; 能自主组建团队进行集体创作, 用草图、照片和文字记录完整的创作过程和想法。通过对自己的创作进行描述和讨论, 并与名家作品进行比较, 研究绘画创作的特点与表现规律, 熟练掌握绘画的表现形式及技巧, 探索绘画与社会、历史和文化之间的关系。

后 记

本册教科书是人民教育出版社课程教材研究所美术课程教材研究开发中心依据教育部《普通高中美术课程标准（2017年版）》编写的，经国家教材委员会2019年审查通过。

本册教科书的编写，集中反映了我国十余年来普通高中课程改革的成果，吸取了2004年版《普通高中课程标准实验教科书 美术》的编写经验，凝聚了参与课改实验的教育专家、学科专家、教材编写专家、教研人员和一线教师，以及教材设计装帧专家的集体智慧。本册教科书的执笔者还有刘清峨、林征、吴士新、邵小莉；参与编写研讨的还有温文汇、郝蔚舒、赵玉晶、侯大全、王文寰、鲁粲、李竞飞、席茜、陈敬涛等；为本书提供图片的还有黄山、林征，以及中国美术馆等机构。

我们感谢所有对教科书的编写、出版、试教等提供过帮助与支持的同仁和社会各界朋友。

本册教科书出版之前，我们通过多种渠道与教科书选用作品（包括照片、画作）的作者进行了联系，得到了他们的大力支持。对此，我们表示衷心的感谢！

我们真诚地希望广大教师、学生及家长在使用本册教科书的过程中提出宝贵意见。我们将集思广益，不断修订，使教科书趋于完善。

联系方式

电话：010-58758866

电子邮箱：jcfk@pep.com.cn



人民教育出版社 课程教材研究所
美术课程教材研究开发中心

2019年4月



PUTONG GAOZHONG JIAOKESHU
MEISHU

人教版®



绿色印刷产品

ISBN 978-7-107-14743-6



9 787107 147436 >

定价：12.40 元

